

REKOMMENDATIONER

MARKANVÄNDNING

För delar av planområdet kommenteras den framtida markanvändningen under rubrikerna DETALJPLANER SOM BÖR ÄNDRAS respektive MARKRESERVATIONER. Inom planområdet i övrigt avses markanvändningen inte förändras.

DETALJPLANER SOM BÖR ÄNDRAS (se karta 1)

I Sundbornsbyn finns ett antal områden där verkligheten inte överensstämmer med den gällande detaljplanen och det, utifrån de resonemang som förs i avdelningen PROBLEM OCH TÄNKBARA LÖSNINGAR, inte heller vore önskvärt att förhållandena ändrades så som planen anger. Inom dessa områden går det därför redan nu att säga att detaljplanen bör ändras. Därutöver kan många av de förslag som behandlas under andra rubriker komma att kräva detaljplaneändring, beroende på hur man väljer att genomföra dem.

De kulturhistoriskt intressanta områdena utmed åns västra sida

I de detaljplaner som idag gäller för bebyggelsen kring Kyrkvägen, Carl Larssons väg och Kvarnbacksvägen är det endast själva Carl Larssongården som har planbestämmelser som skyddar kulturvärdena. För övriga delar av området finns inget som helst skydd i detaljplanen. Enligt detaljplanen ligger tvärtom vissa äldre uthus på mark som inte får bebyggas (vilket även kan leda till ersättningsanspråk gentemot kommunen, då byggnader inte får återuppföras efter t ex en brand), de stora tomterna är delbara och kvartersmarken får endast användas för bostäder, trots att den idag inrymmer ett flertal mindre souvenirbutiker, Galleri Kvarnen mm. Smedjan vid ån ligger på parkmark, utan någon som helst byggrätt. Hela detta område bör - i detaljplan eller områdesbestämmelser - få ett skydd för de kulturhistoriska värdena och den nuvarande blandningen av verksamheter. Smedjan bör få bli en egen liten hantverksfastighet samtidigt som allmänhetens tillträde till stranden garanteras.

Den äldre bebyggelsen på Kartbacken

På Kartbacken finns liknande problem. Gällande detaljplan förutsätter moderna villor och de äldre ekonomibygnaderna, som har ett mycket stort miljövärde, strider mot planbestämmelserna vad gäller såväl placering som storlek. Trots att den gamla skolan ligger där, är hela området enligt planen enbart avsett för bostäder. Även här bör detaljplanen ändras så att den äldre bebyggelsestrukturen skyddas.

Hyttstugans servering med tillhörande parkering

Den byggnad som inrymmer Hyttstugans servering ligger till större delen på kvartersmark. Den senast gjorda tillbyggnaden ligger dock på allmän platsmark, liksom hela parkeringen och grönyrtorna runt byggnaden. Något skäl för att denna mark ska utgöra allmän plats finns inte. Detaljplanen bör därför ändras så att hela området planläggs som kvartersmark, utom en parkvägsförbindelse för gående utmed timmerrännan. (En sådan behövs bland annat för att ta kanoter förbi kraftverket.) Eftersom parkeringen används gemensamt av serveringen, Carl Larssongården och Stora Hyttlös, bör den lämpligen bli gemensamhetsanläggning för dessa fastigheter. I detaljplanen bör vidare all befintlig bebyggelse få byggrätt, och dessutom bör det finnas en viss reserv, i första hand för mindre uthus - t ex för sophantering eller liknande behov.

Centrumbebyggelsen öster om bussvändslingan

Centrumkvarteret, som idag inrymmer bostäder, distriktssköterskemottagning, bibliotek, pizzeria och ytterligare några butiker/hantverkare, är enligt gällande detaljplan i stort sett avsett för bostadsändamål. Endast den byggnadsdel där pizzerian har sina lokaler, har "handel" som ändamålsbestämmelse. Hela detta kvarter bör ha detaljplanebestämmelser som medger ett vitt spektrum av användningar, inkluderande bostäder och olika typer av publika lokaler.

Ristågsvägens slut och passagen från gatan mot parkmarken

Den södra delen av Ristågsvägen bebyggdes strax efter det att detaljplanen för området antagits, men det gjordes ändå ganska stora avsteg från planen. Det gäller dels att Kopparstaden fick disponera några villatomter och den sista delen av gatan till flerbostadshusbebyggelse, dels att parkmarkssläppet ner mot parkområdet på gatans östra sida inte hamnat där det enligt planen ska ligga. Planen bör ändras så att dagens förhållanden legaliseras.

Infarten till friluftsområdet på Lövängesberget

Vägen från Snickarvägen, som är den enda infarten till området med löp/skidspår och GoIFs klubbstuga, är enligt gällande detaljplan parkmark. Planen bör ändras, så att den lilla bilvägen legaliseras, men så att det också blir utrymme för ett skidspår från klubbstugan mot Kullerbacken och vidare ned mot spårssystemet på åkermarken.

Pulkabacken

Kullerbacken, som är hela tätortens välfrekventerade pulkabacke, är enligt detaljplanen tomtmark med byggrätt motsvarande fyra villor. Planen bör ändras eller upphävas och området säkerställas för allmänt nyttjande.

Parkmark som saknar funktion

Enligt resonemangen i avsnittet GRÖNSTRUKTUR, PARKMARK OCH SKÖTSELFRÅGOR finns det ett antal ytor som enligt gällande detaljplan är parkmark, men som inte används för rekreation. Det gäller

- Mark invid kyrkogården, som bör föras över till kyrkans tomt
- Gräsyta utmed Blomstervägen, som bör kunna bli en ny tomt
- Gräsyta utmed Tolvmansvägen, som bör föras över till angränsande tomt
- Gräsyta invid pensionärsbostäderna, som bör få annan användning

Genomförande:

Byggnadsnämnden beslutar om detaljplaneuppdrag, om det krävs för att en inkommen ansökan om lov/förhandsbesked ska kunna behandlas i linje med ovanstående resonemang eller om en detaljplan ändå måste upprättas i ett angränsande område.

DETALJPLANEKRAV

Lagens krav på detaljplan för ny enstaka byggnad, som ska förläggas inom ett område där det råder stor efterfrågan på mark för bebyggelse, bör i normalfallet tillämpas i Sundbornsbyns randzoner.

Kravet på detaljplan för bebyggelse som ska förändras eller bevaras, om regleringen behöver ske i ett sammanhang, bör i normalfallet tillämpas i Sundbornsbyn öster om Sundbornsån, där det idag inte finns någon detaljplan.

MARKRESERVATIONER

(se karta 1)

Inom planområdet finns det ett antal platser där det, utifrån resonemangen i avdelningen PROBLEM OCH TÄNKBARA LÖSNINGAR står klart att det finns angelägna ändamål som bör reserveras mark:

Ombyggnad av Ramsnäs vägen mm

Utrymme bör reserveras så att Ramsnäs vägen på sträckan ån-Snickarvägen kan byggas om på ett sätt som gör att trafiksäkerheten och anpassningen till kulturmiljön ökar. Det samma gäller Skuggarvsvägen på sträckan Ramsnäs vägen-Åsens vägen, inklusive de två korsningarna.

Gång- och cykelstråk samt cykelställ

Plats bör reserveras för gång- och cykelstråk utmed Ramsnäs vägen från ny bussvändslinga norr om Ristägtsvägen till Vitsandsbadet, från centrum till det inre av Sandsberg, från centrum via Olsarvet mot Hobborn samt utmed länsväg 862 från Östborn till Gråa. Busshållplatser bör ha anslutning till GC-vägnätet samt plats för cykelställ.

Ny bussvändslinga

Mark för ny bussvändslinga bör reserveras norr om korsningen Ramsnäs vägen/Ristägtsvägen.

Skidvägar

Två passager med möjlighet att anlägga skidspår mellan Lövängesbergets spårssystem och spåren på odlingsmarken vid Olsarvet bör reserveras; en via Kullerbacken och en väster om Knektbacken.

Turistparkering

Plats för en eventuell framtida utökning av den stora turistparkeringen bör reserveras intill denna (dvs vid festplatsen).

Picknickplatser

Utrymme för picknickplatser bör reserveras på de platser som anges i avsnittet TURIST-MOTTAGANDET.

"Kretsloppsytor"

I avsnittet NÄRINGSÄMNE NAS KRETSLOPP finns angivet tänkbara platser för grannkomposter. Dessa platser bör reserveras som gemensamma ytor för de närboende, för behov med anknytning till kretslopp och långsiktigt hållbar utveckling, t ex kompostering, vedhantling eller någon framtida, idag okänd, verksamhet.

Friluftsområden

Lövängesbergets ostsluttning, Grånäsudden och den odlade marken närmast söder om Sundbornsbyn har stora värden för friluftslivet, men inget formellt skydd. Friluftsvärdena är förenliga med nuvarande markanvändning (jordbruk/skogsbruk), men bör skyddas vid all slags förändring av markanvändningen.

Naturvårdsobjekt

De naturområden som beskrivs i avsnittet NATUR OCH KULTURVÅRDSINTRESSEN (område 1-21), bör skyddas från sådana ingrepp som hotar naturvärdena.

Genomförande:

För att inte åtgärder idag ska hindra en långsiktigt önskvärda förändringar, ska bygg-

nadsnämnden tillämpa rekommendationerna i sin rådgivning och myndighetsutövning och tekniska styrelsen tillämpa rekommendationerna vid förändringar inom parkmark.

Ansvar för att de önskade förändringarna verkligen kommer till stånd vilar på olika parter: För GC-stråk utmed länsvägar ansvarar Vägverket. Kommunens uppfattning är att GC-stråket utmed Ramsnäsvägen, från Ristägtsvägen till Gråa, bör prioriteras, och att ombyggnad av Ramsnäsvägen/Skuggarvsvägen naturligen sker i samband med GC-vägsutbyggnaden. Vem som ansvarar för övriga GC-stråk avgörs då frågan om huvudmannaskap för allmänna platser beslutas.

Bussvändlingen är tekniska styrelsens ansvar, liksom cykelställ vid hållplatserna.

Fritidsnämnden ansvarar för att frågan om skidvägar tas upp med Sundborns GoIF.

Genomförandet av övriga åtgärder kommer att avgöras i en diskussion mellan kommunen och olika lokala intressenter (fastighetsägare, näringsidkare, föreningar...).

BOSTADSUTBYGGNAD

Bostadsutbyggnad får ske i takt med efterfrågan. I första hand bör den styras till den redan planlagda tomtmarken i Sandsberg. Då denna är fullt utbyggd, får ny tomtmark sökas utifrån principerna för nyetablering nedan.

Genomförande:

Byggnadsnämnden tillämpar rekommendationerna i sin rådgivning och myndighetsutövning.

PRINCIPER FÖR NYETABLERING MM

(se karta 2)

Oavsett om en förändring av markanvändningen avser nyetablering av bostäder, småindustri, service, turistaktiviteter, tekniska anläggningar eller något annat, bör nedanstående faktorer alltid vägas in.

Befintliga ekonomibyggnader

Både inne i Sundbornsbyn och på den omgivande landsbygden finns gamla uthus, som idag inte har någon användning och därför på sikt riskerar att förfalla. De flesta uthusen är värdefulla för landskapsbilden, och det vore därför mycket positivt om de kunde få en ny användning. Möjligheten att utnyttja befintliga hus bör därför vara det första alternativ som undersöks då en verksamhet behöver lokaler.

Lokalklimat

Kallluftsänkor, utströmningsområden och norrsluttningar bör så långt som möjligt undvikas vid nylokalisering av byggnader.

Mark för kretslopp och långsiktigt hållbara energilösningar

Planområdets arealer av odlingsmark behövs, om ett fungerande kretslopp av fosfor och andra näringsämnen från hushållens avlopp ska kunna upprättas. Odlingsmarken bör därför ej hårdgöras eller bebyggas. I Sundbornsbyn och övriga byar är det viktigt att tomter inte delas på ett sådant sätt att kompostering och vedhantering försvåras eller omöjliggörs.

Kulturmiljö

I det öppna odlingslandskapet bör ansökningar om nya etableringar även av kulturmiljöskäl behandlas mycket restriktivt. Om det finns så starka skäl att en ansökan måste beviljas, krävs att de nya byggnaderna eller anläggningarna kan placeras och utformas så att de tar sig ut som

den äldre jordbruksbebyggelsen eller döljas i vegetation. I och i anslutning till de genuina bymiljöerna finns det något större utrymme för kompletteringar, men även här bör etableringar undvikas om de är främmande i kulturmiljön och inte kan "förkläs". För att erinra om byarnas ursprungliga funktion, är det också viktigt att slå vakt om den kvarvarande odlade marken i de gamla bondbyarna och inte göra tomterna för små.

Kulturhistoriskt väl anpassad ny bebyggelse bör aktivt lokaliseras till exponerade platser i Sundbornsbyn där den kan hjälpa till att utvidga området med genuin bykänsla. Det gäller särskilt Sundbornsbyns centrum, men också infarten till byn utmed stora vägen från Falun. (Även Sundbornsbyns sydsida - den exponerade sluttningen från Kartbacken ned mot odlingslandskapet - är en angelägen plats för sådan förnyelse, men här är det svårare att se hur den skulle kunna gå till.) Se vidare resonemangen i avsnittet BEVARANDE AV NATUR- OCH KULTURVÄRDEN I BYN OCH DALGÅNGEN.

Funktionsblandning

I Sundbornsbyn har av tradition handel och annan service legat spridd i byn. Förutom att detaljplanerna i byns centrala delar bör ändras, så att handel och andra verksamheter tillåts mera allmänt, bör byggnadsnämnden även ha en generös inställning till att medge mindre verksamheter på bostadstomter i Sundborn. Förutsättningarna är givetvis att verksamheten inte (i sig eller genom den trafik som alstras) medför sanitär olägenhet för grannarna, t ex genom lukt- eller bullerstörningar.

Trafik

Anläggningar som beräknas generera mycket trafik och/eller stor andel tunga fordon, och som inte måste vara i byns centrum, bör i första hand lokaliseras utmed länsväg 862. Eftersom vägen därmed blir mindre lämplig att korsa till fots eller med cykel, bör man samtidigt undvika att lokalisera bostäder eller anläggningar som barn kan vilja besöka på "fel sida", dvs sydost om denna väg.

Bostäder och anläggningar med många besökande bör lokaliseras inom gångavstånd från busslinjen Falun-Sundborn.

Avstånd till lokal service

Det främsta hotet mot servicen i Sundborn är att pendlarna utträttar sina ärenden inne i Falun. För att minska denna risk, bör nya bostäder lokaliseras inom bekvämt gång- och cykelavstånd från Sundbornsbyns service. Då får också barnen nära till skolan, vilket innebär dels att kommunen slipper utgifter för skolskjuts, dels att barnen kan röra sig friare mellan hem, skola, fritidsaktiviteter och kompisar.

Även anläggningar som riktar sig till turister bör lokaliseras så att turisternas potential som underlag för den lokala servicen utnyttjas.

Dalregementets intresseområde

Till det område som är av riksintresse för försvaret bör inga nya byggnader eller anläggningar, för verksamheter som kan bli bullerstörda, lokaliseras. Utanför riksintesseområdet finns ett område med mindre bullerstörningar, där nybebyggelse bör avrådas.

Bullrande verksamheter

För att naturmarken i största möjliga utsträckning ska vara fri från bullerstörningar, är det en fördel om samtliga bullrande aktiviteter samlokaliseras. Alla eventuella nyetableringar av bullrande verksamheter (skjutbanor, skoterleder etc) bör därför ske i anslutning till regemen-

tets skjutfält. I samband med större investeringar i befintliga verksamheter av sådant slag, bör man diskutera om inte också de borde flytta dit.

Risker och störningar

Övriga aspekter som behandlas i avsnittet RISKER OCH STÖRNINGAR, bör kontrolleras inför varje ny lokalisering.

Genomförande:

Byggnadsnämnden tillämpar rekommendationerna i sin rådgivning och myndighetsutövning.

Miljönämnden tillämpar rekommendationerna i sin rådgivning och myndighetsutövning.

Kommunstyrelsen tillämpar rekommendationerna vid beslut om detaljplaneuppdrag.

UTFORMNING AV BYGGNADER, TOMTER OCH ALLMÄNNA PLATSER

Inom och inom synhåll från det område som är av riksintresse för kulturmiljövården bör de resonemang som förs i avsnittet BEVARANDE AV NATUR- OCH KULTURVÄRDEN I BYN OCH DALGÅNGEN ligga till grund för utformningen av byggnader, tomter, vägar, parkeringsplatser och andra allmänna platser.

Även i övriga delar av planområdet bör samma resonemang tillämpas om platsen är exponerad från någon länsväg eller från Toftan.

Genomförande

Byggnadsnämnden tillämpar rekommendationerna i sin rådgivning och myndighetsutövning. För åtgärder som ej kräver bygglov, ansvarar den som bygger själv för att rekommendationerna följs. (Byggnadsnämnden kan ingripa i efterhand om så krävs.)

Byggnadsnämnden och kulturnämnden tar initiativ till att pröva olika sätt att vidmakthålla och öka intresset, engagemanget och kunskaperna hos de berörda fastighetsägarna. Det kan vara en kväll med muntlig information och/eller en enklare folder från kommunen, men det kan också vara studiecirkel, kurser, temakvällar, byvandringar etc i regi av t ex hembygdsföreningen, Stora Hyttnäs eller byggnadskulturgruppen, eventuellt med viss medverkan från kommunen.

Vid länsstyrelsens informationsträffar för markägare som får del av EUs miljöstöd, bör byggnadsnämnden beredas möjlighet att bidra med en kort genomgång om bebyggelsefrågor.

Byggnadsnämnden bevakar utvecklingen i Sundborn, för att vid behov ta initiativ till att i detaljplan eller områdesbestämmelser införa lovplikt för åtgärder som normalt är lovfria.

Tekniska styrelsen tar initiativ till en samordnad skötselplan för alla allmänt tillgängliga gröna ytor i Sundbornsbyn

KULTURVÄRDENA I SJÄLVA ODLINGSLANDSKAPET

Kommunen kan förhindra bebyggelse på privatägd mark, men har däremot inga medel att påverka att marken brukas eller att brukandet sker på visst sätt. Med undantag för Hyttnäs naturreservat (se egen rubrik nedan) har kommunen och andra lokala/regionala myndigheter därför ingen möjlighet att garantera ett vidmakthållande av värdena i själva odlingslandskapet. En viktig uppgift är dock att sprida tillgänglig kunskap till brukarna. Dit hör bland annat den kulturhistoriska information, som kommunens miljönämnd tagit fram genom studier av landskapets utveckling på lantmäterikartor från 1600- och 1800-talen, och de områden med särskilda naturvärden som uppmärksammats vid miljönämndens inventering 1992/93.

Genomförande:

Vid länsstyrelsens informationsträffar för markägare som får del av EUs miljöstöd, bör miljönämnden beredas möjlighet att delta.

HYTTNÄS NATURRESERVAT

Kommunen bör även fortsättningsvis äga naturreservatet. Den praktiska skötseln kan liksom idag lejas ut.

Det är önskvärt att områdets skötsel vidareutvecklas, så att det återfår karaktären av äldre odlingslandskap. Det kan åstadkommas genom att den norra halvan av reservatet brukas i ägofigurer enligt äldre skifteskartor, med traditionella metoder som begränsad gödsling, sen slåtter och hässjning. Intensivt strandbete för att ge floran en betesprägel och effektivt förhindra slyuppslag vore också lämpligt, liksom komplettering med tex hölador och gärdesgårdar.

Tydlig skyltning från Carl Larsson-gården till naturreservatet bör sättas upp. Befintliga informationstavlor i reservatet kan kompletteras med information om äldre och nya brukningsmetoder, gärna illustrerade med Carl Larssons landskapsmålningar.

Områdets möjligheter för rekreation bör tas till vara, på ett sätt som är anpassat till ovanstående punkter. Badplatsen och iläggningsplatsen för kanotleden bör även fortsättningsvis vara av enklare natur. I södra delen av området behålls möjligheten att medge uppläggning av enklare båtar för dem som bor i byn. Den del av kräftfisket som inte disponeras av Carl och Karin Larssons släktförening, bör upplåtas till allmänheten, t ex genom att samordnas med det kräftfiske kyrkan varje år lottar ut.

Genomförande:

Tekniska styrelsen försöker få lokala grupper intresserade av att utveckla områdets skötsel.

HUVUDMANNASKAP FÖR ALLMÄNNA PLATSER

Beroende på utfallet av framtida lagändringar, behandlas huvudmannaskapet för allmänna platser i Sundbornsbyn på det sätt som beskrivs i textavsnittet med samma rubrik.

VA-FRÅGOR

Ett skyddsområde bör bildas kring den tidigare använda vattentäkten i åsen söder om tätorten, så att den kan fungera som reservvattentäkt.

För att näringsämnen ska kunna återföras till den närbelägna åkermarken, bör slammet från Danholnsverket i fortsättningen inte skickas till Främby, där det blir metallförorenat, utan avvattnas på annat sätt. Inga nya abonnenter, som hanterar lösningsmedel, tungmetaller eller andra ämnen som kan göra slammet obrukbart, bör anslutas till Danholns reningsverk. För att avlopp i framtiden ska kunna tas om hand på annat sätt, bör vid ny- och ombyggnad plats för rör anordnas lättillgängligt inom och utom byggnaderna och plats reserveras för urintank eller andra utrymmeskrävande behållare.

Dagvatten bör ej ledas till vattendrag, utan tas om hand på eller i omedelbar anslutning till den egna tomten, genom infiltration eller genom utnyttjande av befintlig eller ny våtmark. Till det befintliga dagvattensystemet i Sundbornsbyns centrala delar bör inga nya anslutningar göras.

Genomförande:

Tekniska styrelsen ansöker hos länsstyrelsen om bildande av skyddsområde för vattentäkten. Tekniska styrelsen lämnar förslag till hur slammet från Danholms reningsverk ska avvattnas samt bevakar att inget olämpligt avloppsvatten ansluts till nätet.

Byggnadsnämnden tar vid alla byggsamråd upp frågorna om dagvattenhantering samt om förberedelser för annorlunda avloppshantering i framtiden.

FÖRBEREDELSE FÖR FJÄRRVÄRME

Alla investeringar i uppvärmningssystem i Sundbornsbyns centrum bör ske på ett sådant sätt att en framtida hopkoppling till ett litet fjärrvärmenät med bibränsleeldad panncentral underlättas.

Genomförande:

Ledningsgruppen för Agenda 21 tar initiativ till samordning mellan fastighetsägarna.

SKYLTNING

En översyn av alla vägvisningsskyltar och orienteringstavlor i Sundbornsbyn bör göras, så att skyltningen blir logisk, heltäckande och utformningsmässigt anpassad till miljön.

Genomförande:

Kommunstyrelsen (näringsliv o turism) ansvarar för att samordna alla som har skyltar eller har behov av bättre skyltning i Sundborn, bl a olika kommunala förvaltningar, Vägverket, lokala näringsidkare och föreningar.

LIVSSTILSFRÅGOR

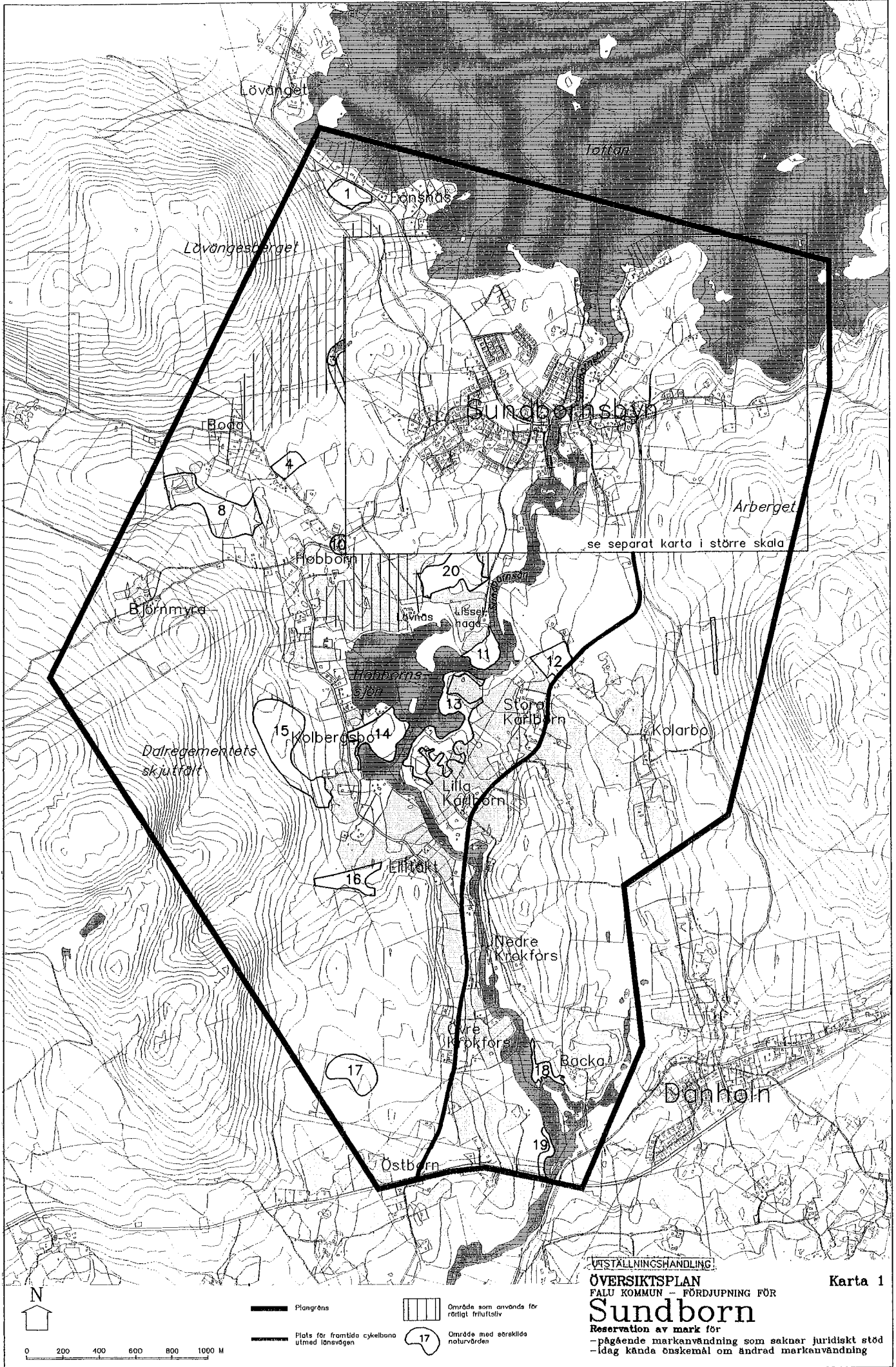
Som konstateras i avsnitten UTSLÄPP AV VÄXTHUSGASER och NÄRINGSÄMNE- NAS KRETSLOPP kan vissa miljöproblem inte lösas med enbart tekniska eller organisatoriska åtgärder, utan det krävs även förändrade vanor hos invånarna, vilket förutsätter information.

Genomförande:

Ledningsgruppen för Agenda 21 ansvarar för information i dessa frågor.

SAMORDNAT ANSVAR FÖR GENOMFÖRANDET

Kommunstyrelsen (stadsbyggnadskontoret) tar initiativ till att samordna informationsinsatser om planens innehåll, riktat dels till boende och andra med anknytning till planområdet, dels till de nämnder inom kommunen, som har getts ansvar för någon genomförande-fråga eller har anledning att använda planen i sitt löpande arbete.



Lövången

Tofteån

Lövångenberget

1

Lansås

Boad

4

8

Sundbornsby

Arberget

se separat karta i större skala

10

Flödbörn

20

Björnmyra

Värns

Lisserhage

11

12

Hänberns

13

Stora Karlborn

Kolarbo

Dalregementets skjutträtt

15

Kolbergsbo

14

Lilla Karlborn

16

Ellfåskä

Nedre Knökfors

17

Övre Knökfors

18

Backa

Dånholm

Östborn

19

UTSTÄLLNINGSHANDLING

ÖVERSIKTSPLAN
FALU KOMMUN - FÖRDJUPNING FÖR

Sundborn

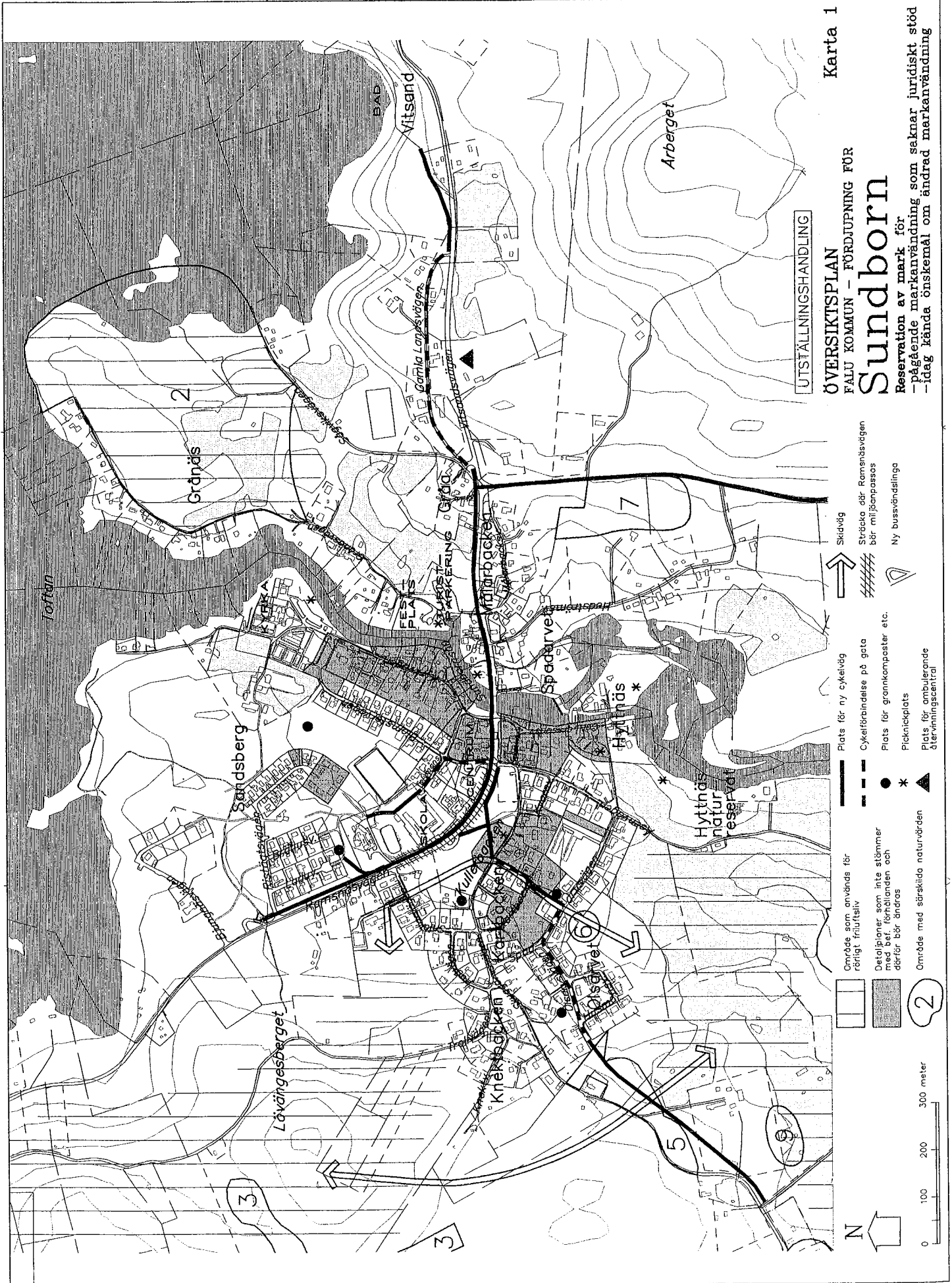
Reservation av mark för
- pågående markanvändning som söker juridiskt stöd
- idag kända önskemål om ändrad markanvändning

Karta 1



0 200 400 600 800 1000 M

- Plangräns
- Område som används för rätligt frifrihetslöv
- Plats för framtida cykelbana utmed lövången
- 17 Område med särskilda naturvärden



UTSTÄLLNINGSHANDLING

Karta 1

ÖVERSIKTSPLAN
FALU KOMMUN - FÖRDIJUPNING FÖR

Sundborn

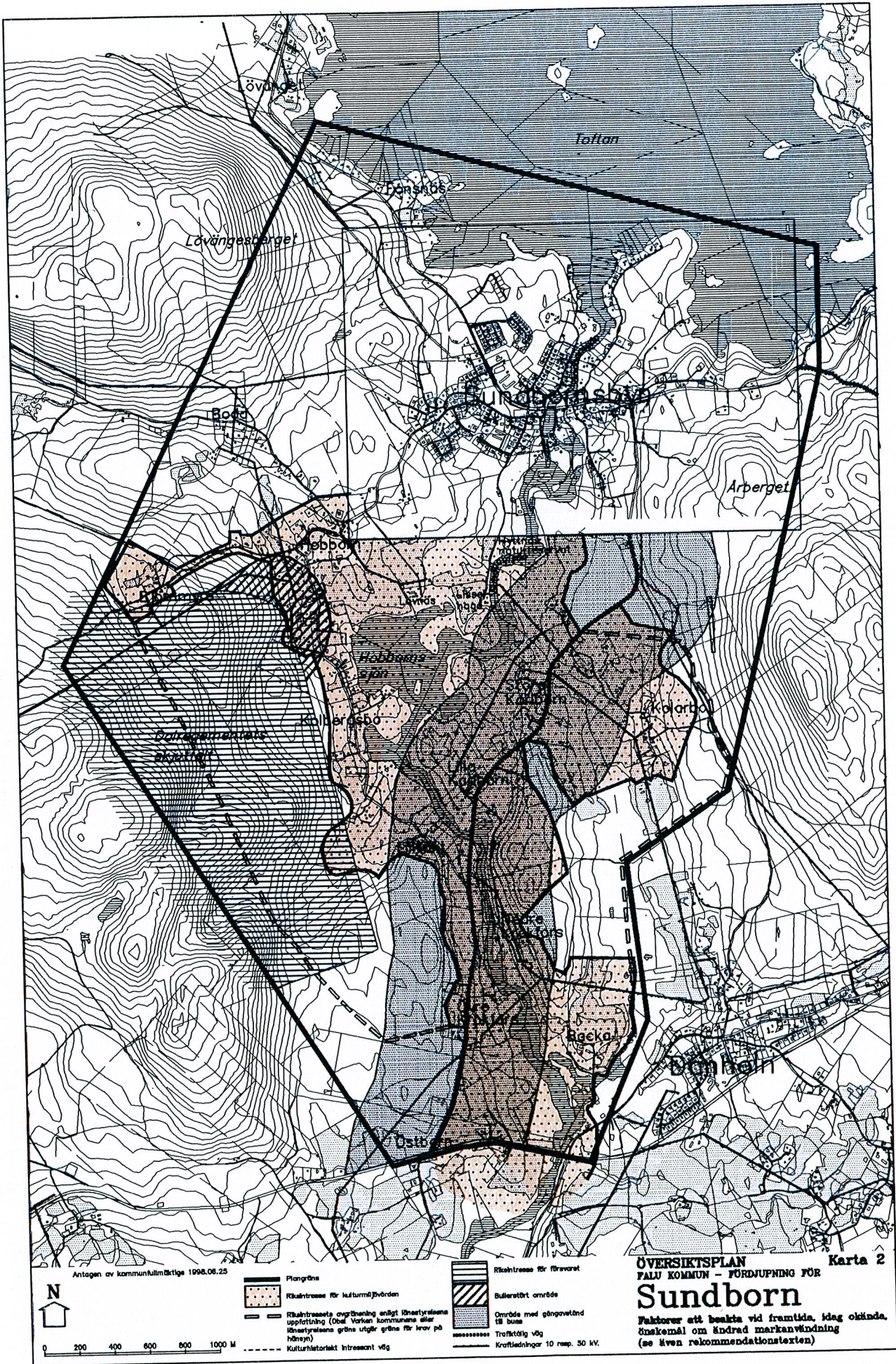
Reservation av mark för
- pågående markanvändning som saknar juridiskt stöd
- idag kända önskemål om ändrad markanvändning

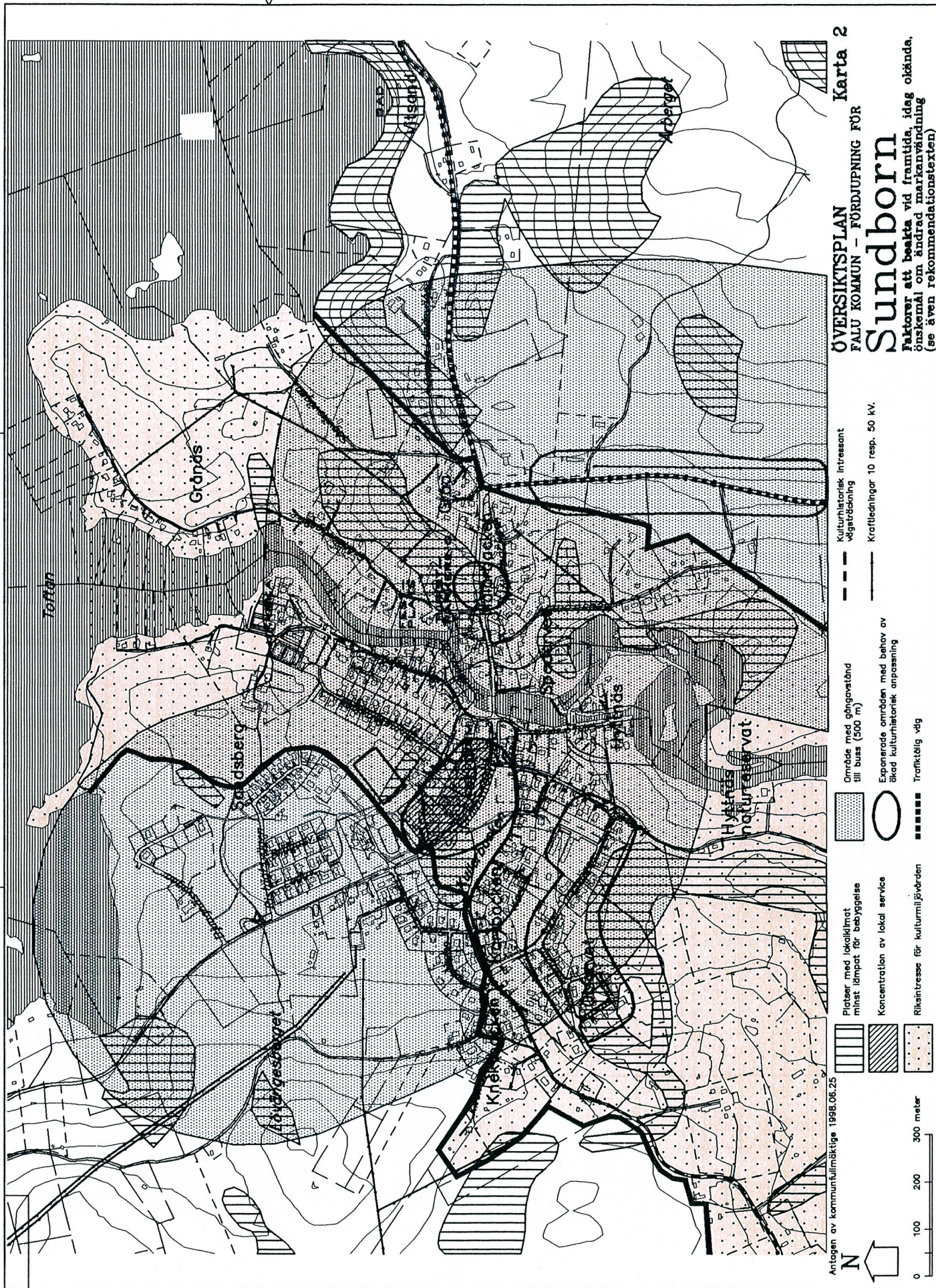
- Plats för ny cykelväg
- Cykelförbindelse på gata
- Plats för gränskomposter etc.
- Picknickplats
- Plats för omhändertagande återvinningcentral
- Område som används för rött fritidstiv
- Detaljpioner som inte stämmer med bef. förhållanden och därför bör ändras
- Område med särskilda naturvärden
- Skidväg
- Stredsko där Romansvägen bör miljöpassas
- Ny bussvändning

0 100 200 300 meter

N

2





ÖVERSIKTSPLAN Karta 2
 FALU KOMMUN - FÖRDUJPNING FÖR
Sundborn
 Faktorer att beakta vid framtida, idag okända, önskemål om ändrad markanvändning (se även rekommendationstexten)

Antagen av kommunfullmäktige 1998.06.25

Platser med lokaltrakt minst lämpat för besöksse
 Koncentration av lokal service
 Rikaintresse för kulturmiljövärden

Område med gångavstånd till buss (500 m)
 Exponerade områden med behov av ökad kulturhistorisk anpassning

Kulturhistorisk intressent vägsträckning
 Kraftledning 10 resp. 50 kV

0 100 200 300 meter

1998-04-20

201-1604-98

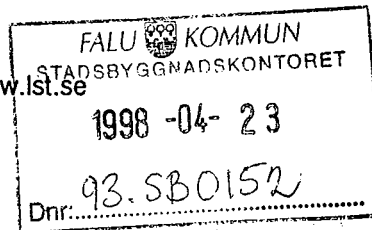
Planenheten

Bitr länsark Leif Wikström

Direktnr. 023-810 77

Fax nr. 023-818 88

E-post: leif.wikstrom@w.lst.se



Falu kommun

Stadsbyggnadskontoret

791 83 Falun

ÖVERSIKTSPLAN FALU KOMMUN - FÖRDJUPNING FÖR SUNDBORN

Inledning

Rubricerad översiktsplan är utställd under tiden 19 februari - 20 april 1998.

Länsstyrelsen har under samrådsskedet avgivit samrådsyttrande den 21 augusti 1996. Inför utställningen har kommunen bearbetat och ändrat planförslaget i vissa delar.

Berörda enheter inom Länsstyrelsen samt berörda statliga myndigheter har beretts möjlighet att lämna synpunkter i ärendet.

Länsstyrelsen skall enligt PBL 4 kap 9 § under utställningstiden avge ett granskningsyttrande över planförslaget. Av yttrandet skall framgå om

1. förslaget inte tillgodoser riksintressen enligt lagen (1987:12) om hushållning med naturresurser m.m.,
2. sådana frågor rörande användningen av mark- och vattenområden som angår två eller flera kommuner inte samordnas på ett lämpligt sätt,
3. bebyggelsen blir olämplig med hänsyn till de boendes och övrigas hälsa eller till behovet av skydd mot olyckshändelser.

I enlighet med bestämmelserna i 4 kap 2 § PBL ska Länsstyrelsens granskningsyttrande fogas till planen. Yttrandet begränsas därför till ovan nämnda aspekter.

Handlingar

Översiktsplanens utställningshandlingar, består av en text- och kartdel, två separata kartor i skala 1 : 10 000, två separata kartor i skala 1 : 5 000 samt samrådsredogörelse.

Länsstyrelsen synpunkter på översiktsplanen

Riksintresse för kulturminnesvård.

Den av kommunen föreslagna riksintresseavgränsningen inom planområdets södra del kan inte accepteras av Länsstyrelsen.

1998-04-20

201-1604-98

Riksintresset motiveras av områdets bergsmansbebyggelse och lämningar av kopparhantering. Såsom framhållits vid samråd med kommunen har skogsmarken utmed dalgångens sidor ett viktigt funktionellt samband med bergshanteringen och bergsmansgårdarna i området. Karta utvisande Länsstyrelsens syn på riksintresseavgränsningen har därvid redovisats till kommunen.

Av äldre kartmaterial framgår att skogsmarken i området redan skiftades mellan olika ägare under början av 1700-talet, vilket från ett nationellt perspektiv är ovanligt tidigt och är ett tydligt uttryck för den ekonomiska betydelse skogsmarken hade för denna bergslagsbygd. Med en helhetssyn på kulturvärdena i området skall därför skogsmarken ingå i riksintresset. Det är skogsmarkens funktionella och upplevelsemässiga samband med bergsmansbygden som är central oavsett antalet historiska lämningar som finns i skogsmarken.

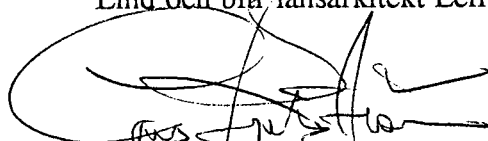
Det är denna helhetssyn på de kulturhistoriska sambanden som utgör grunden för Länsstyrelsens syn på avgränsningen av riksintresset.

Den av Länsstyrelsen redovisade avgränsningen utgör den nya gränsen för riksintresset och kommer att gälla för Länsstyrelsens framtida handläggning av riksintresset. Samråd i denna fråga har underhand skett med Riksantikvarieämbetet som delar Länsstyrelsens uppfattning om kriterierna för riksintressets avgränsning.


Den nya avgränsningen av riksintresset för kulturminnesvården ska framgå av planhandlingarna.

I nuvarande situation föreligger olika syn på riksintressets avgränsning. Kommunen har nu att överväga en justering av kommunens förslag till avgränsning till överensstämmelse med Länsstyrelsens redovisning av riksintresseavgränsningen. Om kommunen fortfarande har annan uppfattning om avgränsningen än Länsstyrelsen skall detta enligt plan- och bygglagen (PBL) 4 kap 2 §, klart framgå av planhandlingarna.

I handläggningen av detta ärende har deltagit länsarkitekt Lars G. Ingelström, beslutande, tf rättsenhetschef Sten Carlborg, antikvarie Olle Lind och bitr-länsarkitekt Leif Wikström, föredragande.



Lars G. Ingelström



Leif Wikström

Kopia för kännedom till:
Vägverket
I13/FO53
Bergmästaren
Riksantikvarieämbetet
Boverket

Översiktsplan för Sundborn

Översiktsplanen behandlar alla frågor inom planområdet som har någon koppling till markanvändning och utformning av den yttre miljön. Den redovisar kommunens politiska vilja, och förhoppningen är att resonemangen ska ha en sådan tyngd att såväl statliga myndigheter som företag och enskilda medborgare kan ha nytta av den i sina beslut rörande Sundborn.

Översiktsplanen innehåller en blandning av stort och smått. I spektrumets ena ände finns resonemang om hur man i Sundborn skulle kunna komma närmare en långsiktigt hållbar utveckling. Dessa frågor kan kommunen bara påverka i begränsad omfattning, eftersom det i många avseenden handlar om livsstil och vardagliga val hos dem som lever och verkar i området, och i andra fall förutsätter ekonomiska styrmedel, som beslutas av riksdag och regering. Vi har ändå valt att lämna synpunkter och tips, som diskussionsunderlag och inspirationskälla för dem som är intresserade, och givetvis också som ledning för de kommunala och statliga organ, som genom sina beslut kan påverka förutsättningarna för områdets utveckling. Det kan t ex handla om att undvika att bygga på mark, som i en framtid kan vara viktig ur kretsloppssynpunkt, även om det inte idag finns ekonomiska och organisatoriska förutsättningar att få till stånd en sådan användning.

I spektrumets andra ände finns mycket konkreta sakfrågor, som ligger helt inom den kommunala beslutsmakten, t ex utpekandet av inaktuella detaljplaner. Dessa frågor tas upp för att kommunens arbete i ett senare skede ska förenklas. Om ett problem behandlats i en översiktsplan, ger det nämligen kommunen möjlighet att utnyttja genvägar i den formella hanteringen, vilket ger värdefulla inbesparingar av tid och arbete.

Någonstans i mitten av spektrumet finns de rekommendationer angående t ex byggnadsutformning, som avser att ligga till grund för kommunens myndighetsutövning och beslut i de domstolar, dit kommunala beslut kan överklagas. Hit hör också planens förslag till placering och utformning av sådana anläggningar, som andra aktörer ansvarar för, t ex Vägverkets vägar eller turistaktiviteter, som får komma till på enskilt initiativ.

Vilka sakfrågor som behandlas i översiktsplanen framgår av innehållsförteckningen över den mellersta avdelningen "PROBLEM OCH TÄNKBARA LÖSNINGAR", vilken utgör kärnan i planen. Den första avdelningen redovisar rena grundfakta, och kan därför användas som en uppslagsbok om Sundborn, medan den sista delen ger anvisningar och hur, när och av vem rekommendationerna ska tillämpas.

Sammanfattande kartor som visar dels markreservationer, dels faktorer att beakta vid framtida önskemål om förändrad markanvändning, finns sist i rapporten. Varje karta finns i en version för Sundborn och en för resten av planområdet.

Rapporten kan beställas hos stadsbyggnadskontoret, Falu kommun, där också övriga upplysningar beträffande rapporten lämnas.