

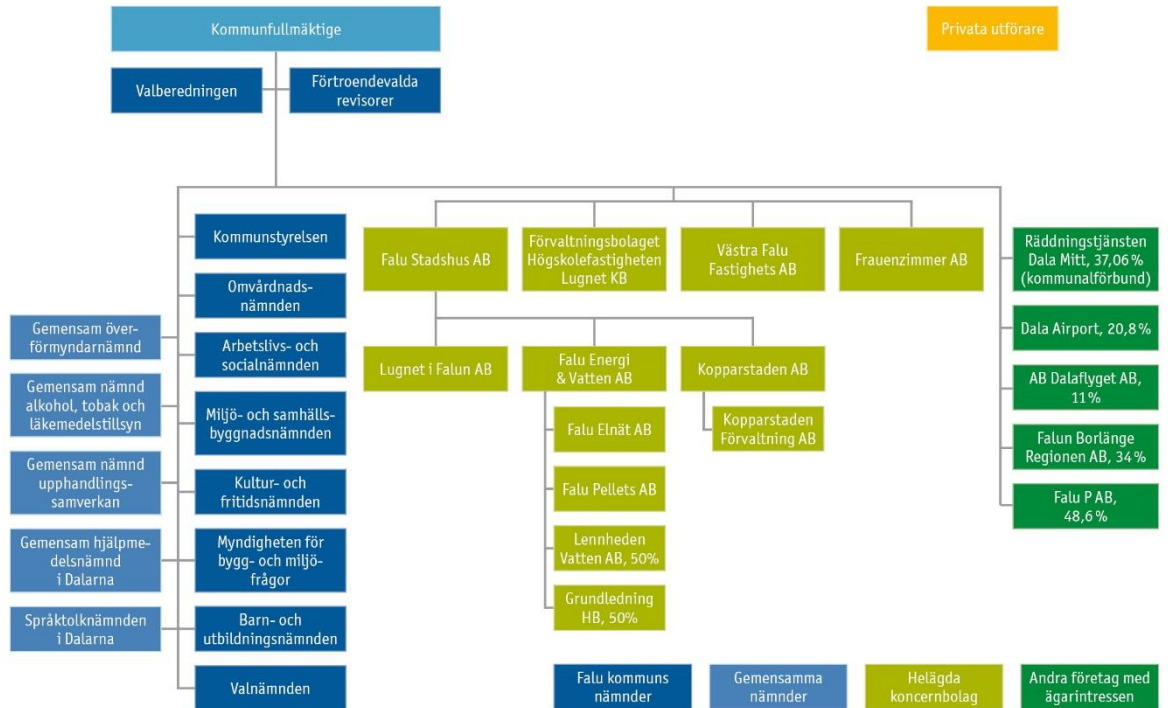


# Årsplan med budget 2023–2025

Beslutad av kommunfullmäktige den  
21 juni 2022 § 150 och reviderad den  
24 november 2022 § 256 samt den  
2 februari 2023, § 7

# ORGANISATIONSÖVERSIKT

## DEN SAMLADE KOMMUNALA VERKSAMHETEN



## Innehåll

ORGANISATIONSÖVERSIKT .....	2
FÖRORD – KOMMUNSTYRELSENS ORDFÖRANDE .....	4
INLEDNING.....	5
Det politiska styrets prioriteringar november 2022 .....	5
PLANERINGSFÖRUTSÄTTNINGAR 2023–2025.....	9
Befolkningsutveckling .....	9
Den makroekonomiska utvecklingen.....	10
Utveckling av Falu kommuns ekonomi.....	11
Falu kommun som arbetsgivare .....	13
DET POLITISKA STYRETS PRIORITERINGAR .....	14
Målområde 1: God utbildning för alla .....	15
Målområde 2: Egen försörjning .....	17
Målområde 3: Växande näringsliv .....	19
Målområde 4: Attraktiv boendekommun.....	21
Målområde 5: Bekämpa miljö- och klimatförändringen.....	23
FINANSIELLA MÅL FÖR GOD EKONOMISK HUSHÅLLNING .....	25
EKONOMISK SAMMANSTÄLLNING .....	27
Driftramar för budget 2023 och ekonomisk plan 2024 och 2025 .....	27
Investeringar 2023–2027 .....	28
Resultaträkning 2023–2025 .....	32
Balansräkning 2023–2025 .....	33
Kassaflödesanalys 2023–2025 .....	33

# FÖRORD – KOMMUNSTYRELSENS ORDFÖRANDE

När vi Socialdemokrater tillsammans med Moderaterna efter valet i september valde att gå tillsammans var ett av huvudskälen att bilda en stabil majoritet i en otrygg tid. Det försämrade säkerhetsläget, med ett pågående krig i Europa, påverkar Falu kommun på många olika sätt. Kraftigt höjda energi- och drivmedelspriser, höjda livsmedelspriser, inflation och stigande räntekostnader är några av de utmaningar som vi redan nu men även framåt behöva förhålla oss till.

Sedan budgetbeslutet i juni så har kostnaderna för pensioner ökat, vi har fått en försämrad skatteprognos och vi har behövt göra en nedskrivning av befolkningsprognosen. Detta sammantaget ger markant försämrade ekonomiska förutsättningar vilket leder till att vi i den ändringsbudget som här föreslås inte har möjlighet att gå de äskanden som kommit från nämnderna sedan juni till mötes.

Samtidigt vill vi noga understryka att de tillskott som beslutades i juni ligger kvar. Vi ser satsningarna som då beslutades som lika delar viktiga i sak som en förutsättning för att skapa stabilitet ute i verksamheterna.

De justeringar som vi inom ramen för det mycket begränsade reformutrymmet kommer göra är att tillskjuta de medel som behövs för den volymökning vi ser inom våld i nära relation och vidare att tillföra medel för att driva på den digitala utvecklingen i kommunen.

Att kommande verksamhetsår kommer bli ett tufft år råder det inga som helst tvivel om. Alla delar av kommunens verksamheter behöver tillsammans göra ansträngningar för att både leverera god välfärd och nå en budget i balans. Viktigt att påminna sig om i en sådan situation är att Falu kommun har en god grund att stå på. Vi har en budget omfattande dryga 4 miljarder. En utmanande tid kan leda till nya sätt att göra rätt. Här ska vi hjälpas åt; politik, förvaltning och förvaltningar emellan för att leverera bästa möjliga välfärd med medborgarnas bästa i fokus.

Falu kommuns goda förutsättningar med en växande befolkning, jämförelsevis hög sysselsättning, ett starkt näringsliv med blandning av många små- och medelstora företag, ett rikt kultur- och fritidsliv och många aktiva föreningar skapar en stabil grund. Med samarbete och samverkan som ledord för det arbete vi har framför oss så är det politiska styrets övertygelse att verksamhetsår 2023 inte bara blir ett år vi genomlever utan att ett år då vi kommer kunna åstadkomma utveckling.

Socialdemokraternas och Moderaternas politiska plattform – eller 89-punktsprogrammet – kommer i framtida budgetunderlag tydligare ligga till grund för budgetens struktur. För ett effektivt styre behöver kopplingen mellan beslut och genomförande vara tydlig och möjlig att följa upp. Vår politiska plattform ska vara den vägkarta som integrerat med Agenda 2030-arbetet leder utvecklingen i kommunen framåt.

Vi budgeterar för ett resultat på 1 miljon och en reserv på 26 miljoner. Skulle det budgeterade resultatet inte uppnås för nästkommande år finns resultatutjämningsreserven (RUR) att tillgå. På så sätt säkerställs att vi inte efter årets slut behöver återställa ett negativt resultat. Ansträngningarna för att undvika detta måste dock vara omfattande.

Liza Lundberg (S)

Kommunstyrelsens ordförande

# INLEDNING

## Det politiska styrets prioriteringar november 2022

Under hösten så har de ekonomiska förutsättningarna för kommande verksamhetsår kraftigt försvagats. Det handlar om ökade kostnader för pensioner (prognos +29 mnkr), en försämrad skatteprognos (-10 mnkr) och därtill försämrat skatteunderlag kopplat till en nedjusterad befolkningsprognos (150 färre invånare än beräknat resulterar i -9 mnkr).

Trots dessa försämringar väljer det politiska styret att ligga kvar med de tillskott som beslutades i juni 2022, vilket summerade till 51,4 mnkr och utöver det att tillföra ytterligare 10 mnkr. De nya tillskotten handlar om att möta den volymökning som signalerats kopplat till våld i nära relation (5 mnkr) och att gå vidare med de digitaliseringssatsningar som efterfrågats för att skapa en mer tillgänglig och samtidigt mer effektiv verksamhet. Båda dessa tillskott begränsas till verksamhetsår 2023 med förväntan om att behoven ska vara lägre nästkommande år.

### **Investeringar i urval**

Bland de planerade investeringarna under perioden 2023 - 2027 kan nämnas:

- Nya skolor i Vika och Sundborn
- Nya vård- och omsorgsboenden Hälsingebacken och Bjursås
- Fortsatt prioritering av Kristinehallen och Dalateatern
- Fortsatt utbyggnad av gång- och cykelvägar

Miljö- och samhällsbyggnadsnämnden uppmanas avbryta planerna för bostäder på Dalavallen och säkerställa platsens framtida användning för idrottsändamål.

Planerade investeringar redovisas i avsnitt Investeringar 2023–2027 på sidan 28.

### **Sammanfattning av prioriteringar per nämnd för 2023**

Utgångspunkten för den budget som presenteras är en oförändrad skattesats. Utdebiteringen ligger kvar på 22:07 per skattekrone för 2023.

Punkter i fet stil är tillskott gjorda efter budgetbeslutet 2022-06-21.

### **Barn- och utbildningsnämnden**

Ny organisation:

- Ytterligare uppräknings 0,4 procent 6,1 mnkr
- Volymökningar barn- och familj 11 mnkr
- Kompetensutveckling personal och politik inom barn och familj 1 mnkr
- Grundskolan: Läsa, skriva, räkna 8 mnkr
- Näringslivsorienterad skola 1 mnkr
- Arbetskläder i förskolan 1 mnkr

Summa 28,1 mnkr

## **Omvårdnadsnämnden**

Ny organisation:

- Ytterligare uppräknig 0,4 procent 4,8 mnkr
- Volymökningar äldreomsorgen 3 mnkr
- Ökade driftkostnader för grupp- och serviceboenden 5 mnkr
- Övriga volymökningar inom LSS och socialpsykiatri 10 mnkr

Summa 22,8 mnkr

## **Arbetslivs- och socialnämnden**

Ny organisation:

- Ytterligare uppräknig 0,4 procent 0,7 mnkr
- Samverkans effekter ny organisation -5 mnkr
- IOP kvinnojouren Kullan 1 mnkr
- RIA lågtröskelboende 1 mnkr
- Boendestödare 0,75 mnkr
- **Volymökning våld i nära relationer 5 mnkr (endast 2023)**

Summa 3,45 mnkr

## **Kultur- och fritidsnämnden**

- Ytterligare uppräknig 0,4 procent 0,7 mnkr
- "Fotbollsvår" steg 1, konstgräs 1 mnkr
- Korta kön till kulturskolan 1 mnkr
- Underhåll och upprustning Slättabadet mm 1 mnkr
- Bibliotek, läsa/skriva-projektet: 0,4 mnkr
- Replokaler, fortsatt arbete 0,1 mnkr (endast 2023)

Summa 4,2 mnkr

## **Miljö- och samhällsbyggnadsnämnden**

- Ytterligare uppräknig 0,4 procent 0,5 mnkr
- Nya exploateringsintäkter 2023 8 mnkr
- Tillskott för volymökningar 4,5 mnkr
- Ökad kapacitet för exploatering och utökning av markreserven 1,5 mnkr
- Öka takten i detaljplanering och översiktsplanering 1,5 mnkr

Summa 16 mnkr

## **Myndighetsnämnden för bygg och miljöfrågor**

- Ytterligare uppräknig 0,4 procent 52 tkr
- Kortare ledtider bygglov, handläggare 1 mnkr

Summa 1,1 mnkr

## **Serviceämnden**

- Ramväxling från kommunstyrelsen 0,9 mnkr
- Prisökningar och inflation 10 mnkr (fördelas till övriga nämnder)

Summa 10,9 mnkr

### **Kommunstyrelsen**

- Ytterligare uppräknig 0,4 procent 0,3 mnkr
- Ramväxling till Servicenämnden -0,9 mnkr
- Kommunstyrelsens reserv -5 mnkr (reserv 2023 totalt 25 mnkr)
- Nytt avtal för ersättningar för tjänsteman i beredskap (TiB) 0,65 mnkr
- Inköpsstrateg 0,85 mnkr
- Kommundirektören, Agenda 2030 1 mnkr
- Bredbandsutveckling ytterligare 0,5 mnkr (endast 2023)
- Personalutvecklare 0,8 mnkr
- **IT-utveckling/digitalisering 5 mnkr (endast 2023)**

**Summa 3,2 mnkr**

### **Räddningstjänsten Dala Mitt RDM**

- Faluns del av tillskott på 10 procent för räddningstjänst 5,7 mnkr
- **Faluns del av beslutat ytterligare tillskott till räddningstjänsten 1,1 mnkr (av totalt 3,1 mnkr för samtliga medlemskommuner)**

**Summa 6,8 mnkr**

### **Kollektivtrafik**

- Fördyringar omsorgsresor och skolresor 2,5 mnkr
- **Fördyringar till följd av kraftig indexökning för trafikavtal 0,5 mnkr**

**Summa 3,0 mnkr**

### **Följande ställningstaganden beaktades i KF i juni 2022**

Kommunfullmäktiges budgetbeslut i juni innebar stora riktade tillskott till nämnderna. Nya riktade tillskott till nämnderna uppgår totalt till 51,4 mnkr. Utöver sedan tidigare beslutad uppräknings på 1,5 procent för 2023 görs dessutom ytterligare indexuppräknings på 0,4 procent baserat på 2022 års ramar exklusive internhyror. Det motsvarar nya tillskott till nämnderna på sammanlagt 13 mnkr vilket finns specificerat under varje nämnd som ytterligare uppräknings.

En stor satsning inför 2023 blir en satsning på personalen. Enligt den centrala uppgörelsen mellan arbetsgivare och fack höjs premien för den avgiftsbestämda delen av pensionsavtalet från 4,5 procent till 6,0 procent. Det innebär att ca 55 miljoner kr av årets disponibla medel går till en bättre avtalsmässig pensionsnivå för våra anställda.

Nya tillskott för 2023 jämfört med flerårsplan:

- Ökade pensionskostnader 65 mnkr
- Nya riktade tillskott till nämnderna på totalt 51 mnkr
- Ytterligare uppräknings på 0,4 procent på 2022 års ramar exklusive internhyror 13 mnkr
- Förlusttäckning inflation och prisökningar för verksamheter inom sektor service 10 mnkr

Verksamheterna tillförs totalt ytterligare 151 mnkr. Jämfört med 2022 är tillskottet till verksamheterna totalt 218 mnkr.

Utgångspunkten för den budget som presenteras är en oförändrad skattesats. Utdebiteringen föreslås ligga kvar på 22:07 per skattekrona för 2023.

### **Ny organisation**

En ny nämndorganisation är beslutad i kommunfullmäktige och gäller från 1 januari 2023:

- Socialnämnden blir arbetslivs- och socialnämnden och tar över ansvar för arbetsmarknadsfrågor från kommunstyrelsen
- Barn- och utbildningsnämnden tar över ansvar för barn och familj från tidigare socialnämnden
- Omvårdnadsnämnden tar över ansvaret för LSS och socialpsykiatri från tidigare socialnämnden
- Den nya servicenämnden tar över ansvaret för serviceverksamhet från kommunstyrelsens serviceutskott

Driftbudgetar för berörda nämnder justeras genom ramväxling.



# PLANERINGSFÖRUTSÄTTNINGAR 2023–2025

## Befolkningsutveckling

Faluns befolkningsstillväxt har under en lång period varit ganska kraftig, men precis som för riket i stort sjönk tillväxten under 2020. Förra året tog den fart igen och vid utgången av 2021 hade befolkningen ökat med 300 personer. Enligt avstämningen per sista september i år uppgår kommunens befolkning till 59 879 personer, vilket är en ökning med endast 42 personer sedan årsskiftet. Det innebär att befolkningsutfallet hittills i år nu ligger en bit under den prognostiserade nivån. Födelsenettet är fortfarande positivt, men en större utflyttning än förväntat har lett till ett negativt flyttnetto. Beräkningarna i budgeten för 2023 baseras på en befolkning på 59 900 personer per 1 november 2022. Åren därefter antas en befolkningsökning med 250 invånare per år.

De antaganden som gjorts om befolkningsutvecklingen baseras på SCB:s (Statistiska centralbyråns) befolkningsprognos från i år. Prognosen sträcker sig tjugo år framåt i tiden och baseras på det senaste årets befolkning i kommunen, följt av antaganden om framtida fruktsamhet, dödsrisker, inflyttning och utflyttning. Framst baserat på det låga antalet födda till och med första halvåret 2022 har antalet 0-åringar reviderats ner jämfört med närmast föregående prognos. Detta spiller också över på den förväntade utvecklingen av antalet barn i grundskoleålder. Effekten blir att den gruppen nu åter förväntas minska i antal fram till år 2035.

Det rådande läget i omvärlden gör det fortsatt svårt att bedöma den framtida befolkningsutvecklingen. Vilken påverkan Northvolts etablering i Borlänge och Dalregementets återetablering i Falun kommer att få på kommunens befolkningsstillväxt är också svårt att förutse. Prognosen är därför behäftad med mycket stor osäkerhet.

## *Befolkningsförändringar i olika åldrar*

Nedan redovisas befolkningsförändringar uppdelade i olika åldersintervaller. Under perioden 2021–2035 bedöms befolkningen i kommunen att öka med drygt 2 000 personer. Ökningar sker nästan uteslutande i de åldersgrupper där den kommunala verksamheten bedrivs. I likhet med tidigare prognoser ser vi en stor ökning för gruppen äldre i intervallet 80–89 år. Gruppen bedöms öka med knappt 1 700 personer (57 procent) mellan åren 2021 och 2035, samtidigt som gruppen 90 år och äldre också ökar markant. Dessa ökningar ställer fortsatt stora krav på den kommunala äldreomsorgen i form av både hemtjänst och särskilt boende. Under perioden fram till 2035 bedöms minskningen av antalet elever inom grundskolan (6–15 år) uppgå till ca 250 barn, vilket skulle motsvara en grundskola. Utmaningen blir dock att elevminskningen inte sker på ett och samma ställe utan att den fördelas över hela kommunen.

Antalet personer i arbetsför ålder kommer under perioden att öka mycket marginellt, + 2,2 procent. Utvecklingen där färre Falubor ska försörja fler i icke arbetsför ålder leder till att skatteintäktsutvecklingen blir svag eller till och med negativ sett till det totala antalet invånare. Denna utveckling leder också till brist på arbetskraft, framför allt inom äldreomsorgen.

Tabell 1 Befolkning uppdelad i åldersgrupper - prognos 2022

	0	1-5	6	7-15	16-19	20-29	30-49	50-66	67-79	80-89	90-	Summa
2021	620	3 487	715	6 519	2 798	6 524	15 041	11 921	8 646	2 956	610	59 837
2022	601	3 397	756	6 566	2 835	6 229	15 217	11 824	8 785	3 067	626	59 902
2023	607	3 374	693	6 659	2 846	6 180	15 345	11 801	8 810	3 219	637	60 170
2024	598	3 311	738	6 668	2 902	6 107	15 456	11 795	8 711	3 470	651	60 408
2025	589	3 259	718	6 681	2 939	6 157	15 493	11 828	8 583	3 696	671	60 615
2026	592	3 203	712	6 712	2 981	6 163	15 538	11 860	8 441	3 902	700	60 805
2027	595	3 182	681	6 689	3 042	6 279	15 514	11 863	8 314	4 087	729	60 974
2028	597	3 175	670	6 631	3 090	6 375	15 544	11 874	8 185	4 212	778	61 131
2029	601	3 165	675	6 631	3 039	6 474	15 522	11 903	8 043	4 391	830	61 275
2030	605	3 168	666	6 569	3 082	6 563	15 473	11 964	7 969	4 488	862	61 409
2031	601	3 186	657	6 523	3 066	6 690	15 460	11 896	8 009	4 552	888	61 528
2032	598	3 196	661	6 427	3 091	6 798	15 434	11 880	7 991	4 630	928	61 634
2033	598	3 201	664	6 393	3 114	6 810	15 471	11 847	7 990	4 659	986	61 732
2034	600	3 204	667	6 321	3 118	6 886	15 491	11 794	8 029	4 628	1 088	61 825
2035	603	3 205	671	6 277	3 119	6 929	15 433	11 869	8 003	4 630	1 175	61 914
2021-2035	-17	-282	-44	-242	321	405	392	-52	-643	1 674	565	2 077
%	-2,7%	-8,1%	-6,1%	-3,7%	11,5%	6,2%	2,6%	-0,4%	-7,4%	56,6%	92,7%	3,5%

## Den makroekonomiska utvecklingen

Inflationen är hög i många länder. I och med pandemin bedrevs en mycket expansiv ekonomisk politik som ökade efterfrågan, speciellt på varor. Europa präglas också i hög grad av kriget i Ukraina, som bland annat lett till kraftigt ökade energipriser. Dessa kommer att bestå under en längre tid, vilket ger varaktigt negativa effekter för hushåll och företag. Kriget har också drivit upp andra råvarupriser, till exempel på spannmål. Det har i sin tur tryckt upp livsmedelspriserna. Den höga inflationen tvingar nu centralbanker till snabba räntehöjningar. De pris- och ränteuppgångar vi nu ser blir större än de som SKR (Sveriges Kommuner och Regioner) räknat med i tidigare prognoser. Frågan är inte längre om Sverige går mot en lågkonjunktur utan *hur snart* vi når dit och hur djup den blir. Alla sektorer i ekonomin påverkas redan av det högre pris- och ränteläget, men följderna kommer att synas fullt ut först under nästa år när såväl investeringar som konsumtion väntas minska. Bedömningen är också att BNP-utvecklingen kommer att dämpas ytterligare av en allt svagare exportefterfrågan.

Den förväntat svaga konjunkturutvecklingen antas medföra sjunkande räntor redan nästa år. Trots det kommer ränteläget då att vara betydligt högre än vad det har varit under de senaste åren. Den långa eran av oerhört låga räntor är över. På samma sätt kommer konsumentpriserna totalt sett – efter rekordsnabba ökningar 2021–2023 – heller inte att falla tillbaka. Trots bedömningen att inflationen ska sjunka snabbt under nästa år beräknas de högre priserna på många varor och tjänster bli bestående. Ränte- och prisuppgångarna förväntas med andra ord försvaga kommunsektorns köpkraft under överskådlig tid.

Utgångsläget för svensk arbetsmarknad är starkt. Den relativa arbetslösheten i augusti i år var 7,2 procent och sysselsättningsgraden ligger i nuläget högre än någonsin tidigare. Den förväntade inbromsningen av BNP-tillväxten nästa år medför dock att den postpandemiska återhämtningen för arbetsmarknaden bryts. Antalet sysselsatta antas minska och arbetslösheten förväntas ligga på knappt 8,5 procent 2023–2024. SKR räknar med att BNP- och timtillväxten repar sig under 2024 men att konjunkturen stärks mer påtagligt först under 2025.

Kommunernas resultat har varit mycket starka under de senaste två åren och de väntas bli relativt höga även i år. De pris- och löneökningar som kommunsektorn nu möter tillsammans med stora kostnadsökningar för pensioner (främst till följd av inflationen och det höjda prisbasbeloppet) och avvecklingen av statsbidrag gör dock att de ekonomiska förutsättningarna blir betydligt tuffare redan under 2023. Den snabba ökningen av skatteintäkterna äts upp av de ännu snabbare prisökningarna. Realt sett bedöms skatteunderlaget för 2023 minska med närmare 3 procent jämfört med 2022 och den reala utvecklingen fortsätter att vara historiskt svag fram till 2025. Sammantaget för perioden beräknas skatteunderlaget inte räcka till att finansiera en växande kommunal verksamhetsvolym i linje med den senaste tioårsperioden.

De mycket svaga resultat som förväntas kommande år innebär att kommunerna måste arbeta med ekonomin på både kort och lång sikt för att finansiera de växande välfärdsbehoven. Samtidigt är det demografiska trycket framöver större än tidigare – de i arbetsför ålder behöver försörja allt fler (yngre och äldre). Det medför också att arbetskraftsbristen är en av de kommande årens största utmaningar för såväl kommuner och regioner som för hela näringslivet. I välfärdssektorn uppstår de största behovsökningarna kommande år inom äldreomsorgen. Utöver bristen på arbetskraft blir det framöver ännu svårare att hitta personal med rätt utbildning och kompetens. Situationen börjar bli ohållbar och det blir allt tydligare att det krävs nya sätt för att lösa välfärdsåtagandet.

### Skatteunderlagets utveckling

I beräkningarna av kommunens skatteintäkter för åren 2023–2025 används antaganden om utveckling av skatteunderlaget baserad på SKR:s prognos i oktober 2022. Se tabell nedan.

Tabell 1 Skatteunderlagets utveckling, procentuell förändring

	2021	2022	2023	2024	2025	2021–2025
SKR, okt	5,3	5,2	4,0	4,5	4,1	25,4
SKR, aug	5,3	4,9	4,7	4,4	4,5	26,1
ESV, sep	5,3	5,1	4,7	3,9	3,7	24,9
Reg, apr	5,0	4,2	4,5	3,4	3,6	22,5

Källa: Ekonomistyrningsverket, Regeringen, SKR.

## Utveckling av Falu kommuns ekonomi

I det följande redovisas ekonomiska nyckeltal utifrån vilka signaler som ges om utvecklingen och därmed kan vara ett hjälpmedel i den ekonomiska planeringen.

### Årets resultat

Falu kommun gör bedömningen att ett av de finansiella målen för kommunen bör vara kopplat till kommunens resultatnivå. Långsiktigt bör resultatet uppgå till minst 2 procent av skatteintäkter och utjämning. Motiven till att uppnå ett sådant överskott är framför allt kommande års investeringsbehov men också ökade kostnader för avtalspensioner, strävan att stärka soliditeten och en reserv för oförutsedda händelser. Kommunens goda resultat under både 2020 och 2021 har förstärkt den finansiella förmågan vilket är positivt med tanke på att läget för planperioden ser mer bekymmersamt ut. Den långsiktiga målsättningen kvarstår och är fortfarande prioriterad. Den största utmaningen blir verksamheternas effektiviseringar och krympning av kostnadsvolymen in i budgeterade driframar.

Upprättad prognos för helåret 2022 per augusti visar ett överskott på 106 mnkr, vilket är 41 mnkr bättre än det budgeterade resultatet om 65 mnkr. Verksamheterna prognostiserar dock sammantaget ett underskott på 85 mnkr, varav socialnämnden -44 mnkr, sektor service -24 mnkr och omvårdnadsnämnden - 10 mnkr. Reserven för oförutsedda händelser bedöms inte bli helt förbrukad under året och väger därför upp nämndernas underskott med 20 mnkr.

Jämfört med tidigare bedömningar räknar SKR (Sveriges Kommuner och Regioner) i sin oktoberprognos med en starkare skatteunderlagstillväxt för 2022. Tack vare det beräknas Falu kommuns skatteintäkter för 2022 bli 92 mnkr högre än budgeterat.

### **Utveckling av pensionskostnader**

I december 2021 slöts ett nytt pensionsavtal, AKAP-KR, som berör i princip samtliga medarbetare inom offentlig sektor. Det nya avtalet börjar gälla 1 januari 2023. Avtalet innebär en förbättring av pensionsnivåerna för kommunens anställda men det innebär samtidigt kraftigt ökade kostnader, främst under de första åren.

Det nya avtalet kommer att omfatta merparten av kommunens nuvarande och framtida anställda. Det nu gällande pensionsavtalet (KAP-KL) kommer fortsatt vara aktuellt och valbart för de av kommunens befintliga anställda som omfattas av den förmånsbestämda delen (för löner över 7,5 inkomstbasbelopp). AKAP-KR kommer endast att innehålla en avgiftsbestämd del (6% av lönesumman, jmf med 4,5% i det nuvarande avtalet), vilket innebär att en ännu större del av kommunens pensionskostnader utbetalas årligen och att andelen som ligger kvar som skuld/avsättning i balansräkning minskar.

Det finns även en underliggande ökning av pensionskostnaderna, som blir allt kraftigare då antalet kommunala pensionärer ökar samtidigt som intjänandekostnaderna för de anställda ökar. En bidragande orsak är den statliga karriärtjänstreformen för lärare som medför ökade pensionskostnader. De senaste prognoserna visar på en ytterligare belastning på grund av nya indexeringsregler i den allmänna pensionen som medför en övervältring av pensionskostnader från staten till kommunsektorn. Den allmänna prisökningen genom en högre inflation och förväntningarna på högre räntenivåer påverkar också kommunens pensionskostnader markant.

De totala pensionskostnaderna för 2023 (exkl. finansiell värdesäkring) beräknas uppgå 295 mnkr. Av denna summa finansieras ca 230 mnkr genom den interndebitering som belastar styrelse och nämnder för de pensioner som tjänas in under 2023. Resterande kostnader belastar den gemensamma finansförvaltningen. Ökningen av pensionskostnader jämfört med 2022 uppgår till 93 mnkr, både som en effekt av det nya pensionsavtalet och den högre inflationen och ränteläget.

Pensionsåtaganden som intjänats före år 1998 har aldrig värdesäkrats genom motsvarande resultatredovisning utan har hittills redovisats som ansvarsförbindelse. Per den 31 december 2021 uppgick denna skuld till 1 230 mnkr varav 238 mnkr utgörs av särskild löneskatt. År 2023 beräknas utbetalningarna från ansvarsförbindelsen uppgå, inklusive särskild löneskatt, till ca 78 mnkr.

## Falu kommun som arbetsgivare

Falu kommun är en stor arbetsgivare med cirka 5 000 medarbetare. Vi gör samhällsnytta varje dag och strävar tillsammans för hållbar bemanning, hälsosamt arbetsliv och attraktiv arbetsgivarpolitik.

Vårt gemensamma förhållningssätt utgår från kommunens vision ”Ett större Falun” och värderingarna:

- Till nytta för Faluborna
- Enkla att samarbeta med.

Kompetensförsörjningsutmaningen är den enskilt viktigaste förutsättningen för att Falu kommun även i framtiden ska kunna erbjuda faluborna den service och de tjänster som förväntas.

Med kompetensförsörjning menar vi att på kort och lång sikt säkerställa att kommunen har tillgång till medarbetare med rätt kompetens. Det sker både genom att vi behåller och utvecklar nuvarande medarbetare och attraherar nya medarbetare. Respektive nämnd och styrelse upprättar mål som främjar kompetensförsörjning och förvaltningarna utformar aktiviteter.

Följande inriktningar är avgörande för att Falu kommun ska klara kompetensförsörjningen på kort och lång sikt:

### *Falu kommun ska verka för en hållbar bemanning*

Falu kommun ska verka för att chefer och medarbetare har hållbar nivå på arbetsmängd, ansvarsområde och kompetens.

### *Falu kommun ska verka för ett hälsosamt arbetsliv*

Falu kommun ska verka för att chefer och medarbetare har en hälsosam arbetsmiljö som möjliggör friska arbetsplatser och balans mellan yrkes- och privatliv.

### *Falu kommun ska verka för en attraktiv arbetsgivarpolitik*

Falu kommun ska verka för att förväntningar, överenskommelser och villkor i anställningen är attraktiva, begripliga och tydligt kommunicerade inom och utom organisationen.

## **DET POLITISKA STYRETS PRIORITERINGAR**

Arbetet med att utforma en modell för målstyrning knuten till Agenda 2030 kommer under mandatperioden att fortsätta. Socialdemokraterna och Moderaterna (det politiska styret) kommer utgå från den grund som är lagd och kommer vidare aktivt arbeta med att koppla budgetens mål till de övergripande målområdena. Idag finns fem mål formulerade som tillsammans verkar för att uppfylla de 17 globala målen i Agenda 2030. Dessa är;

1. God utbildning för alla
2. Egen försörjning
3. Växande näringsliv
4. Attraktiv boendekommun
5. Bekämpa miljö- och klimatförändringen

Under 2023 kommer gränsdragningen nämnda målområden emellan ses över och eventuellt kommer nya målområden tillföras.

## Målområde 1: God utbildning för alla

### Resultatmål: Falu kommuns skolor håller en hög och likvärdig kvalitet

Att skolan fungerar väl är centralt för att skapa och bibehålla ett hållbart samhälle. Att lämna gymnasiet med godkända betyg är det bästa sättet att säkerställa en bra framtid och egen försörjning. Genom godkända betyg i grundskola och gymnasium ökar möjligheten för att individen aktivt bli en del av samhället samtidigt som risken för utanförskap minskar.

Vi vill att våra barn och unga ska uppleva en sammanhållen skolgång. Det innebär att barnet hela tiden ska sättas i centrum, från förskolan till gymnasiet. För att lyckas med det prioriteras ett gott ledarskap i alla våra skolor och likvärdig hög utbildningskvalitet. Läsa, skriva, räkna är grunden för framgång i skolan. Ansvaret för att lösa eventuella utmaningar ska tas där barnet befinner sig i alla delar av sin kunskapsresa.

Förskolan ska vara en trygg plats där barnet förbereds på ett lekfullt och pedagogiskt sätt för grundskolan. Grundskolans olika stadier har väldefinierade ansvar för elevens kunskapsutveckling. Det innebär att rätt insatser ska ges till barn som behöver extra stöd för att klara sig men också till dem som klarar målen och som behöver stimulans för att utvecklas vidare.

Falun ska vara en skolstad med höga ambitioner där måluppfyllelse i grund-, gymnasie- och vuxenutbildning bidrar till att minska social och ekonomisk utsatthet. Vi ska främja god hälsa, medvetna utbildningsval och livslångt lärande. Vidare är det viktigt att barn är medvetna om sina rättigheter. Flickor och pojkar ska ges samma förutsättningar. Alla barn har rätt till en trygg uppväxt med god fysisk såväl som psykisk hälsa och välbefinnande.

Tidiga insatser och samarbete med andra förvaltningar och myndigheter är centralt för att förebygga hinder på vägen. Tät samverkan mellan Falu kommun och Region Dalarna är en förutsättning för ett barncentrerat arbetssätt och rätt stöd för de barn där vården behöver kopplas in. Här ser vi att kommunens och regionens arbete inom ramen för *Tillsammans för varje barn* bidrar på ett värdefullt sätt även fortsättningsvis.

Kompetensförsörjning är centralt för att skolan ska lyckas med sitt uppdrag. Kunskap och färdigheter som möter det hållbara samhällets och arbetslivets krav på kompetens ska säkerställas.

Gymnasieskolan har ett uppdrag att göra våra ungdomar redo för arbete eller högre studier, detta kräver i sin tur kontinuerligt samarbete med exempelvis det lokala näringslivet. En bra relation mellan skolan och företagen ger förutsättningar för ett ökat näringsliv. Vi har ett nära samarbete med både vår egen högskola, liksom med högskolor i vårt närområde.

Takten i digitaliseringen ska öka, med mål att utveckla våra utbildningsmetoder liksom för förbättrad kommunikation med vårdnadshavare och omvärld.

Verksamheten ska anamma digitala system som gynnar inläring och utveckling. En del i detta är även att optimera och se över IT-verktyg samt att fortsätta effektivisera interna processer och administration.

## Indikatorer kopplade till målområdet och resultatmålet

Koppling Agenda 2030	Indikator	2020	2021	Målvärde för indikatorn		
				2023	2024	2025
Mål 4.1 - Likvärdig utbildning av god kvalitet	Lärare (heltidstjänster) med lärarlegitimation och behörighet i minst ett ämne i grundskola åk 1-9, kommunala skolor, andel (%)	69,1%	68%	68%	68%	70%
Mål 4.2 - God utbildning för alla	Barn 1-5 år inskrivna i förskola, andel (%)	85,2%	83,3%	86%	87%	88%
Mål 4.1 Likvärdig utbildning av god kvalitet, Mål 4.5 - Minskande utbildningsskillnader mellan könen samt Mål 5 - Jämställdhet	Elever i åk 6 som uppnått kunskapskraven i alla ämnen (som eleven läser), lägeskommun, andel (%)	77,3%	72,9%	85%	85%	85%
	- andel (%) killar	78,4%	68,9%			
	- andel (%) tjejer	80,8%	77%			
	Elever i åk 9 som är behöriga till yrkesprogram, hemkommun, andel (%)	88,8%	88,3%	90%	91%	92%
	- andel (%) killar	87,3%	86,9%			
	- andel (%) tjejer	90,6%	89,8%			
Mål 4.1 - Likvärdig utbildning av god kvalitet	Gymnasieelever med examen inom 4 år, hemkommun	77,8%	73,3%	75%	77%	80%
	- andel (%) killar	74%	76,4%			
	- andel (%) tjejer	81,3%	70,8%			
NY LUPP/Trygghet	Andelen negativa svar på frågan: "Under de senaste sex månaderna, har du blivit mobbad, trakasserad eller utfryst?" <sup>1</sup>					
	- andel (%) killar		17 %	Sjunker		
	- andel (%) tjejer		25 %	Sjunker		

Målområdet har koppling till nedanstående globala mål för hållbar utveckling:



<sup>1</sup> Med negativa svar avses de som svarat "Ja, under en längre period och "Ja, enstaka gånger".



## Målområde 2: Egen försörjning

**Resultatmål: Falu kommun skapar förutsättningar för varje individs oberoende och möjlighet till egen försörjning**

En förutsättning för alla vuxna människor att leva fria liv är att kunna försörja sig och sin familj. Insatser för att få fler människor i arbete, utbildning och matchning liksom hälsofrämjande, förebyggande och rehabiliterande insatser för att minska ohälsa – kommer vara i fokus.

Efterdyningarna av pandemin i kombination med det ekonomiska läget innebär att de som står långt från arbetsmarknaden har fått det ännu svårare. Det är också generellt svårare att komma in på arbetsmarknaden. Insatser för unga och invandrade är därför särskilt angeläget. Samtidigt är det fortfarande svårt för många företag att hitta rätt kompetens. Därför är det önskvärt att fler utbildar sig mot bristyrken för bättre matchning på arbetsmarknaden. Vi arbetar aktivt för att lyfta individer ur långtidsarbetslöshet genom tätt samspel mellan bistånds- och arbetsmarknadsinsatser.

Vuxenutbildning och yrkesutbildning är viktiga komplement till gymnasiet. Jobbspåret, där vuxenutbildningen i Falu kommun skräddarsyr utbildningar efter en eller flera arbetsgivares specifika kompetensbehov, är en effektiv väg mot anställning och innebär att företag får ett behov tillgodosett.

Ett bra samarbete mellan skola, arbetsliv och näringsliv ger våra unga bättre möjlighet att göra kloka val utifrån såväl personliga intressen som arbetsmarknadens framtida behov. Det är också viktigt att skolan lyckas förmedla en förståelse för vad de kunskaper barnen skaffar sig kan användas till i livet efter skolan. Falun och Dalarna har en lång tradition av företagsamhet och entreprenörskap som med största sannolikhet kommer att bli ännu viktigare i framtiden. Därför prioriterar vi exempelvis Ung Företagsamhet och tätare kontakter med vårt omgivande näringsliv för att hålla medarbetare och elever uppdaterade kring utveckling av samhälle, arbetsmarknad och ny teknologi.

Sommarjobb/praktikplatser/feriearbete är viktiga som insteg på arbetsmarknaden för unga. Äldre kan vara en tillgång i yrkeslivet och hjälpa till att lösa bemanningsutmaningar för såväl offentlig verksamhet som företag.

När vi utbildar timvikarier inom äldreomsorgslyftet skapas möjlighet för de vikarier som saknar utbildning att få en yrkesutbildning och en fast anställning. Vi har också ambitionen att minska andelen timanställningar och konvertera dem till fasta anställningar. Vi gör detta både som en personalinsats, för att säkerställa kompetens, och för att skapa bättre kontinuitet för våra äldre i behov av omsorg.

Vi prioriterar en god arbetsmiljö för att behålla de medarbetare vi har idag och för att kunna rekrytera framtidens medarbetare. En viktig del av en god arbetsmiljö är inomhuskläder till förskolepersonal och att omsorgspersonal utrustas med arbets skor.

För den med en funktionsnedsättning kan svårigheterna att komma in på arbetsmarknaden verka oöverstigliga ibland på grund av ett allt för omhändertagande synsätt. Vårt fokus ligger på jobb, utbildning och matchning liksom hälsofrämjande, förebyggande och rehabiliterande insatser för att minska ohälsa samt en integration som ser varje individs möjligheter.

## Indikatorer kopplade till målområdet och resultatmålet

Koppling Agenda 2030	Indikatorer	2020	2021	Målvärde för indikatorn		
				2023	2024	2025
Mål 1.1 Ingen Fattigdom	Inv. 0-19 år i ekonomiskt utsatta hushåll, andel (%)	7,1%		7,0%	6,9%	6,7%
Mål 4 God utbildning för alla Mål 8 Anständiga arbetsvillkor	Ungdomar som är etablerade på arbetsmarknaden eller studerar 2 år efter fullföljd gymnasieutbildning, hemkommun, andel (%)	80,2 %		Ökar		
	- andel (%) män	83,6%				
	- andel (%) kvinnor	77%				
Mål 8.5 Anständiga arbetsvillkor och ek. tillväxt Mål 5.1 Jämställdhet	Långtidsarbetslöshet 25-64 år årsmedelvärde, andel (%) av befolkningen	2,9%	3,1%	Sjunker		
	- andel (%) män	3,0%	3,3%			
	- andel (%) kvinnor	2,8%	2,8%			
Mål 8.6 Anständiga arbetsvillkor och ek. tillväxt.	Invånare 16-24 år som varken arbetar eller studerar, andel (%)	5,2%		Sjunker		
	Pub. v 50 2022 (för 2020)	(2019)				
	- andel (%) män	5,6%				
	- andel (%) kvinnor	4,9%				
		(2019)				
Mål 10 Minskad ojämlikhet Mål 5.1 Jämställdhet	Förvärvsarbetande skyddsbehövande och anhöriga (flyktingar) 20-64 år, vistelsetid 4-6 år, andel (%)	58,4 %		Ökar		
	- andel (%) Män	66,5%				
	- andel (%) Kvinnor	47,7 %				
Mål 11 Hållbara städer och samhällen	Demografisk försörjningskvot	0,85	0,87	0,87	0,86	0,84
NY - Mål 1. Ingen fattigdom, Mål 8. Anständiga arbetsvillkor och ekonomisk tillväxt, Mål 10. Minskad ojämlikhet	Vuxna biståndsmottagare med långvarigt ekonomiskt bistånd, andel (%) av befolkningen <sup>2</sup>	1,26%	1,22%	1,18%	1,14%	1,0%
	- andel kvinnor	1,26%	1,24%			
	- andel män	1,26%	1,20%			
NY – Mål 1. Ingen fattigdom, Mål 8. Anständiga arbetsvillkor och ekonomisk tillväxt, Mål 10. Minskad ojämlikhet	Vuxna biståndsmottagare med mycket långvarigt ekonomiskt bistånd, andel av vuxna biståndsmottagare (%) <sup>3</sup>	21,5 %		Sjunker		

Målområdet har koppling till nedanstående globala mål för hållbar utveckling.



<sup>2</sup> Vuxna biståndsmottagare med **långvarigt** ekonomiskt bistånd under året dividerat med antalet vuxna invånare (18 år och äldre). Långvarigt bistånd avser 10-12 månader under året.

<sup>3</sup> **Mycket långvarigt** bistånd avser minst 27 månader under en period av tre år med uppehåll högst 2 månader i rad.

## Målområde 3: Växande näringsliv

### Resultatmål: Falu kommun har ett växande näringsliv och ett attraktivt företagsklimat

Falun ska vara en plats där företag vill vara etablerade och utvecklas. Företagsamhet och ett gott företagsklimat skapar förutsättningar för jobb och välfärd. Genom samarbete och samverkan med företagen ger vi tydliga signaler om att företagande ses som en viktig del av kommunens utveckling.

Falu kommun satsar på nyetableringar, god företagsmiljö, snabb, rättvis och god myndighetsutövning, och god kommunikation med kommuninvånare och företag.

En företagervänlig kommun strävar efter korta handläggningstider och god service. Falu kommun ska kännetecknas av en effektiv och bra företagsservice där enkelhet och dialog ska fortsätta utvecklas. De goda exemplen med kommunens företagslots och mark- och exploateringslots kan tjäna som modeller för liknande servicetjänster för att främja tillgänglig och effektiv handläggning. Vi vill minska ledtiderna för bygglov och planläggning.

En väg in är en princip som gör det enkelt att hitta rätt både vid fysisk kontakt, genom telefon eller via e-tjänster. Användarvänlighet och enkelhet ska känneteckna hanteringen även för komplexa ärenden.

Vi ska göra kommunen mer attraktiv på många olika sätt. Det innebär att vi planerar för nya bostäder, nya arbetsplatser och ny mark för företag i hela kommunen. Det innebär också att vi sköter om fastigheter, markytor, skyltar och installationer så att de är välvårdade och ger ett gott intryck.

Under de närmaste åren ska vi skapa förutsättningar för försvarsetableringen. Vi ska också verka för att fler etableringar. Det innebär att gradvis bygga upp en markreserv och få tillgång till mark för såväl bostäder som verksamhetsområden.

God infrastruktur är en förutsättning där tillgång till bredband och goda kommunikationer på vägar och järnvägar är viktigt. Därför krävs en aktiv dialog med Trafikverket och Region Dalarna för att främja Falu kommuns intressen. Vi ska vara aktiva inom olika infrastrukturnätverk och lyfta Faluns intressen.

En effektiv och förutsägbar handläggning bidrar till gott förtroende för kommunens myndighetsutövning. För att förbättra servicen vill att Falu kommun inför efterhandsdebitering vid tillsyn inom tillämpliga områden. Vi ser fördelar med en kontinuerlig egen uppföljning av hur såväl företagen som den enskilde upplever kommunikation och kontakt med kommunen.

Företagarna själva är de bästa ambassadörerna för Falun som företagarkommun. Därför är det viktigt att skapa delaktighet och positivt engagemang för utvecklingen i Falu kommun. Kontakter mellan skolan och näringslivet bidrar också till att sprida positiva attityder till företagande bland unga.

Möjlighet att testa företagsamhet genom UF-företag bidrar till ökat intresse för företagande hos unga. Traditionellt så är det fler män än kvinnor som startar företag. Tjejer som deltar i UF verksamhet startar eget i ännu högre grad än killar. Därför ska UF-företagande även ses som ett medel för att skapa ökad jämlikhet inom entreprenörskap och företagande.

Det pågående arbetet med kommunens näringslivsstrategi och handlingsplaner för framgångsrikt företagande ska fortsätta för att flytta fram kommunens position som företagskommun.

### Indikatorer kopplade till målområdet och resultatmålet

Koppling Agenda 2030	Indikatorer	2020	2021	Målvärde för indikatorn		
				2023	2024	2025
Mål 8.3 Främja politik för [...] ökad företagsamhet	Företagsklimat enl. ÖJ (Insikt) - Totalt, NKI	77	74	79	80	82
	Företagsklimat enligt Svenskt näringsliv: "Vilket sammanfattande omdöme vill du ge företagsklimatet i kommunen?" (Företagare)	3,23	3,32	3,4	3,5	
	Andel företagsamma av den arbetsföra befolkningen 16-74 år (%)	12,14%	12,21%	12,29%	12,36%	12,44%
	Antal UF-företag i Falun		141	Ökar		
	Antal tjejer som driver UF-företag (både kommunal och friskola)		193	Ökar		
	Antal killar som driver UF-företag (både kommunal och friskola)		193	Ökar		
NY Mål 8.3 Främja politik för [...] ökad företagsamhet	Andel företag med regional verksamhet som lämnat anbud av totalt antal lämnade anbud (%) <sup>4</sup>		58,3%	Ökar		
NY Mål 8.3 Främja politik för [...] ökad företagsamhet	Andel tecknade avtal med regional anknytning av total antal tecknade avtal (%)		78,5%	Ökar		
NY Mål 9 - Hållbar industri, innovationer och infrastruktur	Tillgång till bredband, minst 100 Mbit/s, andel	80%	83%	86%	89%	95%

Målområdet har koppling till nedanstående globala mål för hållbar utveckling:



<sup>4</sup> Regionala anbud avses de företag som har något lokalkontor inom Upphandlingscenters samverkansområde.

## Målområde 4: Attraktiv boendekommun

### Resultatmål: Falun är en attraktiv boendekommun som präglas av goda livsmiljöer

Falun ska vara en kommun dit människor vill flytta, leva, verka och bo. Vi vill bevara, utveckla och skapa attraktiva miljöer i hela Falu kommun. Med fokus på trygghet, bra bostäder med en variation av upplåtelseformer för alla åldrar och samhällsklasser, hållbara kommunikationer, ett aktivt kultur- och fritidsliv och högkvalitativ kommunal service, såsom bra skolor – bidrar vi till att våra invånare och besökare trivs och mår bra i miljöer som ska vara trygga, hållbara och tillgängliga.

För att uppnå en attraktiv boendekommun är den fysiska planeringen och tillhandahållande av så väl attraktiv boende- som verksamhetsmark viktiga faktorer. Här har de fördjupande översiktsplanerna en viktig roll att fylla. Inte minst för att möjliggöra byggnation även på landsbygden.

För att möjliggöra för exempelvis barnfamiljer att flytta till hus bör fler attraktiva boenden för äldre – så som trygghetsboenden – undersökas. Genom att verka för etableringen av fler attraktiva boenden för äldre möjliggörs en flyttkedja gynnsam inte bara för de äldre och barnfamiljerna utan för samhällets utveckling i sin helhet.

En attraktiv boendekommun handlar naturligtvis inte enbart om det fysiska boendet. Vi ska vara stolta över Falun och den historia vi bär på. Världsarvet ska vårdas och det ska synas att Falun är en världsarvsstad.

Skötseln och driften av kommunens vägar, park- och skogsmark samt stadsmiljöer är viktiga områden som är starkt förknippade med hur attraktiv och trygg kommunen upplevs liksom enkelheten att transportera sig. T.ex. är projektet ”Trygg och säker stadskärna” viktig för att öka tryggheten i centrum genom att se över hur den fysiska miljön ser ut, belysning och hur vi får fler människor som rör sig i olika områden.

Inom teknikområdet pågår en ständig utveckling på smarta lösningar som kan tillvaratas för att skapa en boendemiljö med fokus på trygga, tillgängliga och smarta bostäder. Med hjälp av befintlig IoT (Internet of things)-teknik vill vi effektivisera och kvalitetssäkra Faluns infrastruktur.

Det finns ett behov av att finna nya möjligheter att lösa frågan om VA. Alternativ till att bygga ut kommunalt VA kan finnas i vissa områden. Detta vill vi främja genom att erbjuda VA-rådgivning för enskilda avlopp och gemensamma samfälligheter.

Vi satsar även på att wi-fi ska finnas på samtliga vård- och omsorgsboenden i kommunen.

För att uppnå en attraktiv boendemiljö är en aktiv dialog mellan kommunen, medborgare och föreningar en viktig förutsättning. Genom en fortsatt prioritering av kommundelsutvecklingsmedlen skapas förutsättningar för utveckling i hela kommunen.

## Indikatorer kopplade till målområdet och resultatmålet

Koppling Agenda 2030	Indikatorer	2020	2021	Målvärde för indikatorn		
				2023	2024	2025
Mål 11 - Hållbara städer och samhällen	Nettointflytning Falu kommun	122	182	Ökar		
Mål 11 - Hållbara städer och samhällen	Färdigställda bostäder, antal nya per år, totalt	247	199	300	300	300
Medborgarundersökningen/ Samhällsservice	Andelen positiva svar på frågan: "Hur tycker du följande fungerar i din kommun? Tillgången till kommunal service utanför kommunens centralort, t.ex. skola, äldreomsorg, bibliotek."		75%	77%	80%	85%
Medborgarundersökningen/ Bibliotek, kulturliv, mötesplatser	Andelen positiva svar på frågan: Vad tycker du om utbudet av ställen för unga att träffas på i kommunen? (t.ex. fritidsgårdar, ungdomsklubbar)		14%	20%	25%	30%
Medborgarundersökningen/ Bibliotek, kulturliv, mötesplatser	Andelen positiva svar på frågan: Vad tycker du om utbudet av ställen för äldre att träffas på i kommunen? (t.ex. träffpunkter)		46%	50%	55%	60%
Medborgarundersökningen/ Trygghet i samhället	Andelen <b>negativa</b> svar på frågan: Hur orolig är du för att det kommer ske en allvarlig samhällsstörning i kommunen? (t.ex. skogsbrand, översvämning) <sup>5</sup>		24%	20%	16%	12%
Medborgarundersökningen/ Bemötande, information och inflytande	Andelen positiva svar på frågan: Vad tycker du om möjligheterna som kommunens invånare har att delta aktivt i arbetet med utveckling av kommunen? (t.ex. medborgardialoger, samråd)		39%	42%	45%	50%
NY LUPP/Politik och samhälle	Andelen positiva svar på frågan: "Vilka möjligheter har du att föra fram dina åsikter till dem som bestämmer i kommunen?"					
	- andel (%) tjejer		15%	Ökar		
	- andel (%) killar		23%			
NY Mål 11 - Hållbara städer och samhällen	Trångboddhet i flerbostadshus, enligt norm 2, andel (%) <sup>6</sup>	13,6%	12,2%	12%	11%	9%
	- andel (%) kvinnor	12,9%	12,2%			
	- andel (%) män	14,4%	13,7%			

Målområdet har koppling till nedanstående globala mål för hållbar utveckling.



<sup>5</sup> Med negativa svar avses de som svarat "ganska orolig" eller "mycket orolig"

<sup>6</sup> Norm 2, skapades 1965. Hushållet räknas som trångbott om det bor mer än två personer per rum (kök och vardagsrum oräknade). Personer i ensamhushåll räknas inte som trångbodda. Specialbostäder (studentlägenheter, bostäder för äldre/funktionshindrade etc.) är inte medräknade.

## Målområde 5: Bekämpa miljö- och klimatförändringen

### Resultatmål: Falu kommun tar sitt klimatansvar på allvar och prioriterar åtgärder mot miljö- och klimatförändringarna

Falu kommun ska eftersträva att vara ett samhälle med så låg klimatpåverkan som möjligt genom minskande utsläpp och övergång till förnybara energikällor. Vi tar ansvar för kommunens egna verksamheter och verkar för minskade klimatutsläpp och klimatnytta i övrigt genom samverkan med andra privata och offentliga aktörer.

Att bromsa klimatförändringarna är kanske vår största globala utmaning. Det ställer krav på åtgärder för minskade utsläpp av växthusgaser. Det finns en tydlig koppling mellan klimatmål och biologisk mångfald. Robusta och varierade ekosystem bidrar till att lagra koldioxid och minska utsläppen.

Vi styr mot ett robust samhälle baserat på fossilfri energi, ökad återvinning och hållbara vatten- och avloppslösningar. Det innebär också att prioritera flödesdämpande insatser i vattendrag och vid exploatering. Kommunens fysiska planering, trafikplanering och samhällsbyggande ska bidra till ett klimat- och miljöanpassat samhälle.

Falun är byggt på spåren av kopparhanteringen. Stora mängder miljöfarligt avfall är deponerat i slaggvarpar och andra lämningar efter gruvdriften. För att undvika långa och dyra transporter av sådant avfall så är det önskvärt att en deponi för farligt avfall ska finnas i kommunens närområde. Vi verkar därför för att möjliggöra deponi av farligt avfall i egen regi.

Mer än 60 procent av klimatutsläppen i Falu kommun kan knytas till resor och transporter. Genom att involvera transportsektorn i klimatarbetet så skapas delaktighet samtidigt som takten kan ökas i omställningen mot minskade utsläpp från transportsektorn. Kommunen ska eftersträva att miljöpåverkan från upphandlade aktörers transporter minskas. Det kan innebära att lokala leverantörer främjas samtidigt som klimatpåverkan minskas. Att ställa tydliga miljö- och hållbarhetskrav vid upphandlingar är en viktig del för att bidra till ett minskat klimatavtryck.

Vi inspirerar och underlättar för invånare att ställa om till klimatsmarta levnadsvanor exempelvis genom att skapa förutsättningar för barn och unga att välja aktiva skoltransporter. Det innebär också fortsatt utbyggnad av gång- och cykelvägar i enlighet med cykelplanen. En särskild prioritering görs för att arbeta med säkra skolvägar.

Digitaliseringens möjligheter ska nyttjas för att kontinuerligt följa upp klimatutsläpp och identifiera insatser för att minska dem. Det gäller i kommunens interna arbete med exempelvis lokaler, kosthantering, återvinning och transporter, men också när det gäller att sätta mål för minskade utsläpp i samhället i övrigt där samverkan med andra privata och offentliga aktörer är ett viktigt sätt att nå målen.

Innovation och omställning till klimatomfattig och ekologisk hållbarhet innebär inte bara krav. Det rymmer också möjligheter för såväl företag som kommun. Det kan bidra positivt till och öka Faluns attraktivitet, både som plats att bo och som plats att arbeta.

Inom bostadsbyggandet ska vi aktivt arbeta för att stödja möjligheter till nyttjande av nya tekniska lösningar där kommunens egna lokaler ska vara förebilder i utvecklingen.

## Uppföljning

Koppling Agenda 2030	Indikatorer	2020	2021	2022	Målvärde		
					2023	2024	2025
<b>Mål 13 - Bekämpa klimatförändringen, Mål 11.6 minska städernas miljöpåverkan per person</b>	Utsläppsminskning av växthusgaser co2-ekv totalt i geografiska området jämfört med 1990 (%)	-41,2% (2019)			-46%	-50%	-52%
	Utsläppsminskning av växthusgaser från transporter (CO2-ekv. ton/år) i geografiska området i procent jmf 2010	-34,7%			Ökar		
<b>Mål 12.5 minska mängden avfall</b>	Insamlat kommunalt avfall totalt, kg/invånare (justerat)	461 kg			450 kg	440 kg	430 kg
<b>Mål 13 - Bekämpa klimatförändringen, Mål 11.6 minska städernas miljöpåverkan per person</b>	Andel fossilbränslefria fordon i fordonsflottan, Falu kommun org	10%	12%		40%	50%	60%
<b>Medborgarenkäten/resor och kommunikationer</b>	Andel positiva svar på frågan: "Vad tycker du om utbudet av gång- och cykelvägar i kommunen?"		76%		77%	78%	81%
<b>Medborgarenkäten/resor och kommunikationer</b>	Andelen positiva svar på frågan: "Vad tycker du om möjligheterna att på ett enkelt sätt använda kollektivtrafiken för dina vardagliga resor, t.ex. till arbete, skola eller annan sysselsättning?"		56%		58%	61%	64%
<b>Mål 15 - Ekosystem och biologisk mångfald</b>	Skyddad <b>kommunal</b> naturmark (Hektar)			883 ha	Ökar		
	Ängsmark (även kallad slättermark) som sköts av kommunen (Hektar) <sup>7</sup>			2,1 ha	Ökar		
	Betesmark som sköts av kommunen (hektar)			29,8 ha	Ökar		

Målområdet har koppling till ovanstående globala mål för hållbar utveckling:



<sup>7</sup> För betesmark och slättermark omfattar både kommunalt ägd mark samt mark som ägs av annan men att **kommunen** sköter marken. Den omfattar även ytor som inte är skyddade.



# FINANSIELLA MÅL FÖR GOD EKONOMISK HUSHÅLLNING

Falun växer och får fler invånare vilket innebär att investeringarna under de kommande åren kommer att ligga på en hög nivå. På både kort och lång sikt är det därför av yttersta vikt att ha balans mellan intäkter och kostnader samt fokusera på driftkonsekvenser av investeringar och långsiktiga åtaganden. Varje generation ska bära sina kostnader, vilket kräver stort ansvarstagande och god budgetdisciplin.

Långsiktig planering och en stabil ekonomi gör det möjligt att klara tuffare perioder, satsa offensivt samt hantera nya förutsättningar och konjunkturväxlingar. Det förutsätter att alla bolag och förvaltningar har en budget i balans. En välskött ekonomi skapar trygghet för medarbetare och bidrar till möjligheterna att ge en bättre service till invånare, brukare och kunder.

## **För kommunkoncernen**

Inom kommunkoncernen finns gemensamma prioriterade målområden för både finansiella och verksamhetsmässiga mål för god ekonomisk hushållning. För bolagen anges målsättningarna i ägardirektiven. För såväl de helägda bolagen som för kommunen anges finansiella mål kopplat till resultat och soliditet. Kommunfullmäktiges prioriterade målområden riktar sig till både den kommunala organisationen och de kommunala bolagen. Utöver dessa kan bolagen utfärda egna kompletterande riktlinjer och mål för finansiell planering. Respektive styrelse har ett självständigt ansvar för bolagets finansiella verksamheter och risker. Uppföljning av de kommunala bolagens finansiella mål sker i samband med årsredovisningen.

## **För Falu kommun**

**Mål 1.** Kommunens resultat ska uppgå till minst 2 % av skatteintäkter och kommunalekonomisk utjämning.

Sedan 2006 har kommunen haft som finansiell målsättning att resultatet ska uppgå till minst två procent av skatteintäkter och utjämning. Motiven till att uppnå ett sådant överskott är t ex kommande års investeringsbehov, ökade kostnader för avtalspensioner, strävan att stärka soliditeten och en reserv för oförutsedda händelser.

De rådande omständigheterna med kraftiga kostnadsökningar inom flera områden och kommande lågkonjunktur medför att kommunens ekonomiska läge kommer att vara mycket ansträngt de närmaste åren. Det innebär i sin tur att målsättningen om en långsiktigt hållbar resultatnivå blir mycket svår att nå. Även om det budgeterade resultatet inte når upp till det beslutade målet, bedöms ett lägre resultat under en begränsad period vara försvarbart. Den långsiktiga målsättningen kvarstår och är fortfarande prioriterad.

**Mål 2.** Soliditeten, inklusive ansvarsförbindelse för pensioner, ska förbättras.

Soliditeten (eget kapital i procent av totala tillgångar, exklusive förmedlade lån) speglar hur mycket tillgångar och skulder som ansamlats under tidigare generationer. Ur ett generationsperspektiv bör soliditeten beräknas med samtliga tillgångar och skulder, även inklusive de pensionsskulder som intjänats av personal före 1998 och som inte redovisas i balansräkningen.

Per 31 december 2021 uppgick soliditet inklusive pensionsskulder till 15 %.

**Mål 3.** Självfinansieringsgraden, som snitt under en 5-årsperiod, ska vara minst 50 %.

Investeringar som görs i den kommunala verksamheten innebär kostnadsbelastningar över långa perioder. Det är därför viktigt att investeringarna finansieras så att kommande generationer inte belastas med effekter av tidigare investeringar. Självfinansieringsgraden visar till hur stor del kommunens investeringar finansieras enbart med medel som kommunen själv genererat.

Den tidigare målsättningen om, i princip, helt egenfinansierade investeringar ser ut att vara extremt svår att nå under planperioden. Skälen till stor självfinansiering är fortsatt mycket prioriterade. Under den kommande planperioden 2023 - 2025 medför dock de kraftiga kostnadsökningarna och kommande lågkonjunkturen att självfinansieringsgraden inte når upp till den långsiktigt hållbara nivån. Under planperioden 2023 - 2025 är målsättningen att självfinansieringsgraden ska ligga på minst 50 %. Därefter måste andelen investeringar som egenfinansieras öka igen.

# EKONOMISK SAMMANSTÄLLNING

## Driftramar för budget 2023 och ekonomisk plan 2024 och 2025 (belopp i tkr)

Styrelse/Nämnd	Budget 2022	Budget 2023	Plan 2024	Plan 2025
<b>Kommunstyrelsen:</b>				
<i>Kommundirektören</i>	3 924	5 113	5 162	5 239
<i>Kommunstyrelseförvaltningen</i>	63 454	83 377	79 079	80 260
<i>Sektor Service</i>	7 992	0	0	0
<i>Beslutsorgan</i>	22 712	22 568	22 907	23 250
<i>Reserv - oförutsedda händelser</i>	30 000	25 800	29 900	29 900
<i>Kollektivtrafik</i>	26 100	29 500	29 943	30 392
<i>Ej förvaltningsanknuten verksamhet</i>	84 415	92 451	93 679	94 925
<b>Summa kommunstyrelsen</b>	<b>238 597</b>	<b>258 808</b>	<b>260 670</b>	<b>263 966</b>
Barn- och utbildningsnämnd	1 548 959	1 814 824	1 858 239	1 906 061
Omvårdnadsnämnd	852 669	1 377 682	1 460 702	1 509 590
Arbetslivs- och socialnämnd	822 100	235 159	232 656	236 217
Miljö- och samhällsbyggnadsnämnd	136 819	169 035	159 944	183 107
MSN exploateringsverksamhet	0	-15 000	-23 000	-58 000
Myndighetsnämnd	13 184	15 369	15 599	15 832
Kultur- och fritidsnämnd	211 204	225 475	232 651	236 121
Servicenämnd	0	7 265	7 374	7 485
Valnämnd	2 575	235	238	242
Gem nämnd för alkoholhandläggning	0	0	0	0
Gem nämnd för upphandling	6 168	6 520	6 618	6 717
Överförmyndarverksamhet	5 144	5 323	5 402	5 483
Kommunrevision	2 457	2 723	2 661	2 699
<b>Summa verksamheter drift</b>	<b>3 839 876</b>	<b>4 103 418</b>	<b>4 219 754</b>	<b>4 315 520</b>
Centralt finansierad pensionskostnad	64 548	39 894	45 782	14 142
Avgår intern intäkt för interna kapitalkostnader	-178 844	-199 526	-230 105	-245 775
<b>Summa totalt</b>	<b>3 725 580</b>	<b>3 943 786</b>	<b>4 035 431</b>	<b>4 083 886</b>

### **Ramväxlingar mellan nämndernas driftbudgetar**

Ovanstående driftramar innehåller, förutom den politiska ledningens prioriteringar, ramväxlingar enligt nedan:

- Ramväxling avseende effekt av höjd internränta från 1,0 % till 1,25 % – totalt 6 111 tkr till samtliga nämnder från den kommunövergripande finansieringen
- Ramväxling avseende höjning av PO-påslaget med 3,5 procentenheter – totalt 64 652 tkr till samtliga nämnder från den kommunövergripande finansieringen

- Ramväxling avseende anpassning av ramar till beslutad ny nämndstruktur – omfördelning mellan berörda nämnder
- Ramväxling avseende avtal med Samuelsdals Golf AB – 164 tkr från miljö- och samhällsbyggnadsnämnden till kultur- och fritidsnämnden

### ***Komplettering november 2022***

- Justering av ramväxling avseende avtal med Samuelsdals Golf AB – 29 tkr från kultur- och fritidsnämnden till miljö- och samhällsbyggnadsnämnden
- Kompletterande ramväxling avseende anpassning av ramar till beslutad ny nämndstruktur – omfördelning mellan berörda nämnder
- Ramväxling avseende chefscoach och grupputvecklare – totalt 1 800 tkr till personalkontoret från samtliga nämnder
- Ramväxling avseende ytterligare höjning av PO-påslaget med 1,8 procentenheter – totalt 32 881 tkr till samtliga nämnder från den kommunövergripande finansieringen

## **Investeringar 2023–2027**

Investeringsstakten har under senare år varit hög och ser fortsatt mycket hög ut under kommande planeringsperiod. På kort sikt måste kommunen hantera ökande investeringsbehov i skolor och vård- och omsorgsboenden, lokaler, park- och gatanläggningar, men även stora demografiska förändringar. Oberoende av om detta sker genom att kommunen bygger i egen regi eller hyr externt påverkas nämndernas driftkostnader.

Jämfört med de ramar som kommunfullmäktige beslutade om i juni har investeringsbehoven för perioden 2023 - 2027 ökat med totalt 265 mnkr. Det förklaras främst av att det tillkommit några nya projekt:

- Postenparkeringen P-hus, utökning med ett andra våningsplan
- Centralbron
- Herrhagsgården, verksamhetsanpassningar
- Resursskola

Utöver ovanstående har genomförandet av några större projekt förskjutits ytterligare i tid. Dessutom förväntas kostnadsökningar till följd av de kraftigt ökade byggpriserna.

Enligt investeringsplanen uppgår investeringarna till 562 mnkr 2023, 846 mnkr 2024 och 636 mnkr 2025. Detta innebär att investeringarna under planperioden inte kan finansieras med eget kapital till 100 procent. För att kunna hålla planperiodens höga investeringsnivå krävs att Falu kommun ökar sina lån i takt med att investeringarna genomförs. Lånebehovet kan begränsas om försäljning av fastigheter som är dåligt utnyttjade eller inte används för kommunal verksamhet genomförs.

För åren 2026–2027 återfinns investeringsbehov för 507 mnkr 2026 och 738 mnkr 2027. Största enskilda posterna dessa år är fortsatta satsningar på förskolor, skolor, vård- och omsorgsboenden samt gruppboädel.

Servicekommitténs fastighetsinvesteringar under planperioden avser flera nya förskolor och investeringar i skolbyggnader. Det är viktigt med kontinuerlig och långsiktig dialog mellan servicekommittén och barn- och utbildningskommittén för att skapa kostnadseffektiva, långsiktiga lokallösningar. Underhållsrenoveringar i ventilation och skolköksrenoveringar fortsätter enligt plan. Planer finns även för flera gruppboädel inom LSS. Alternativ till egen byggnation kan vara hyreskontrakt i externa lokaler, något som avgörs beroende på det långsiktiga behovet.

Investeringsplanen inkluderar två nya vård- och omsorgsboenden.

Om- och tillbyggnation av Kristinehallen och Dalateatern samt ett nytt parkeringshus på Postenparkeringen finns med i investeringsplanen.

Samtliga investeringar överstigande 5 mnkr ska ha en tidplan för start och avslut, dvs när investeringen tas i bruk, där även betalningsflödet specificeras. Uppföljning och revidering av dessa planer sker i samband med ordinarie periodrapportering.

Vid beräkning av kapitalkostnader tillämpas den av SKR föreslagna internräntan, som för 2023 uppgår till 1,25 procent.

Tabellen nedan visar investeringsutrymme för respektive nämnd.

### **Investeringsbudget 2023 med plan för 2024–2027 (belopp i tkr)**

<i>Nämnd/styrelse</i>	Budget	Plan	Plan	Utanför plan	
	2023	2024	2025	2026	2027
<b><i>Kommunstyrelsen</i></b>	<b>34 900</b>	<b>34 850</b>	<b>5 250</b>	<b>10 150</b>	<b>9 950</b>
Service-nämnden	402 000	641 500	439 500	342 000	622 000
Barn- och utbildningsnämnden	8 100	12 600	8 100	8 100	8 100
Omvårdnadsnämnden	15 100	4 100	4 200	4 200	4 200
Arbetslivs- och socialnämnden	3 000	0	0	0	0
Miljö- och samhällsbyggnadsnämnden	72 600	145 500	167 800	135 550	89 800
Kultur- och fritidsnämnden	26 275	7 675	11 625	6 925	4 425
<b><i>Summa nämnder</i></b>	<b>527 075</b>	<b>811 375</b>	<b>631 225</b>	<b>496 775</b>	<b>728 525</b>
<b><i>SUMMA INVESTERINGAR</i></b>	<b>561 975</b>	<b>846 225</b>	<b>636 475</b>	<b>506 925</b>	<b>738 475</b>
<b><i>SUMMA EXPLOATERINGAR</i></b>	<b>31 460</b>	<b>19 770</b>	<b>65 072</b>	<b>115 200</b>	<b>42 100</b>

Den kommunala budgeten belastas också av de investeringar i Lugnetområdet som genomförs i det helägda bolaget LUFAB:s regi, då dessa anläggningar till största del hyrs av kultur- och fritidsnämnden. Den största investeringen under planperioden avser utvecklingen av isanläggningarna på Lugnet.

### Specificering av investerings- respektive exploateringsprojekt som kräver igångsättningstillstånd (belopp i tkr)

För investeringsprojekt överstigande 5 mnkr krävs ett igångsättningstillstånd av kommunstyrelsen. Denna prövning görs med hänsyn till kommunens likviditetsläge. Investeringsprojekt som krävt ett igångsättningstillstånd ska alltid slutredovisas i kommunstyrelsen.

I tabellerna nedan specificeras de projekt i investerings- respektive exploateringsplanen som omfattas av kravet på igångsättningstillstånd. Beloppen för respektive projekt utgör grovt uppskattade kostnader utifrån tidiga kalkyler.

Nämnd	Investeringsprojekt	2023	2024	2025	2026	2027
KS	Korsnäsdammen	20 900	14 100			
SERV	Grundskola Svärdsjö ombyggnad - etapp 3	5 000	5 000			
SERV	Hälsingbergsskolan				5 000	65 000
SERV	Vikaskolan	10 000	95 000	70 000	40 000	
SERV	Sundbornskolan	95 000	120 000	16 000		
SERV	Samlokalisering särskola	50 000	60 000	43 000		
SERV	Linghedsskolan		7 500			
SERV	Danholn			5 000		
SERV	Toftaskolan/Toftaäng		10 500			
SERV	Liljanskolan		7 000	10 000		
SERV	Resursskola		20 000			
SERV	Kristinegymnasiet tillbyggnad				10 000	50 000
SERV	Förskola Svärdsjö (6 avd) - etapp 3					45 000
SERV	Förskola Lasarettet (8 avd)				45 000	25 000
SERV	Förskola Britsarvet (2x6 avd)			60 000	40 000	
SERV	Förskola Främby (6 avd)					45 000
SERV	Förskola Grycksbo (8 avd)					45 000
SERV	Herrhagsgården	40 000	18 000			
SERV	Herrhagsgården anpassningar OMV	40 000	20 000			
SERV	Vård/omsorgsboenden ej påbörjat			10 000	75 000	75 000
SERV	Vård/omsorgsboenden ej påbörjat				10 000	75 000
SERV	Gruppboendestäder 2024, 2 st	7 000	31 000			
SERV	LSS "små stugor"		15 000	15 000		
SERV	Gruppboendestäder 2026 och 2027, en per år			5 000	21 500	16 500
SERV	Dalateatern	5 000	35 000	20 000		
SERV	Kristinehallen	40 000	110 000	60 000		
SERV	Gymnastiksal Södra		5 000	35 000		
SERV	Gymnastiksal Östra				5 000	35 000
MSN	Teaterparken + gång- och cykelbro under jvg	700	3 900	700	10 000	
MSN	Surbrunns trafikplats	600	600	600	10 000	10 000
MSN	Korsnäs Knutpunkten-Cirk.plats Magasinet			1 100	10 000	10 000
MSN	Stora Torget	400	400	400	7 000	
MSN	Postenparkeringen P-hus	5 000	40 000	130 000	60 000	
MSN	Årummet Bryggan + etapp 2	20 000				
MSN	Holmtorget					17 500
MSN	Centralbron		40 000			
KFN	Kulturresevat Dikarbacken	8 000		1 000		

<b>Nämnd</b>	<b>Exploateringsprojekt</b>	<b>2023</b>	<b>2024</b>	<b>2025</b>	<b>2026</b>	<b>2027</b>
MSN Expl	Lilla Källviken	15 400		2 000		
MSN Expl	Simonsberget/Källviksberget			2 000	26 500	26 500
MSN Expl	Strandvägen	700	13 600	6 500	52 000	
MSN Expl	Nordvästra myran Gator				10 000	
MSN Expl	Förhandling 1 TB		750	20 000		
MSN Expl	Förhandling 3 LG			500	10 000	
MSN Expl	Born				7 500	
MSN Expl	Övre Gruvriset 10:2, OBOS			7 900		800
MSN Expl	Västra Tallen norra Bostadsgata (Övre gruvriset)		500	8 500		600
MSN Expl	Öster Södra Vällan			500	6 000	
MSN Expl	Kvarnberget södra		500		700	10 000
MSN Expl	Regementsetablering	2 400	2 000	1 500	1 000	1 000
MSN Expl	Ingarvet Norr		500	9 500		
MSN Expl	Västra Tallen Norra delen		350	4 000		600

## Resultaträkning 2023–2025

Belopp i mnkr	Prognos aug-22	Budget 2023	Plan 2024	Plan 2025
Verksamhetens nettokostnad	-3 792,2	-3 943,8	-4 035,4	-4 083,9
- varav pensionskostnad	-191,4	-268,6	-277,9	-249,8
Avskrivningar	-160,9	-169,4	-195,1	-215,4
<b>Summa</b> <b>verksamhetens nettokostnad</b>	<b>-3 953,1</b>	<b>-4 113,2</b>	<b>-4 230,5</b>	<b>-4 299,3</b>
Skatteintäkter	3 254,8	3 341,2	3 484,6	3 614,3
Generella statsbidrag o utjämning	802,6	769,9	792,2	803,6
<b>Summa skatteintäkter</b>	<b>4 057,4</b>	<b>4 111,1</b>	<b>4 276,8</b>	<b>4 417,9</b>
Finansiella intäkter	22,4	40,6	31,3	34,3
Finansiella kostnader	-20,6	-37,4	-52,9	-60,1
-varav ränta pensionsskuld	-6,5	-27,3	-24,1	-12,2
<b>Summa finansnetto</b>	<b>1,8</b>	<b>3,2</b>	<b>-21,6</b>	<b>-25,8</b>
<b>Årets resultat</b>	<b>106,1</b>	<b>1,1</b>	<b>24,6</b>	<b>92,8</b>
Finansiellt mål, 2 % av skatter och utjämning	81,1	82,2	85,5	88,4
Budgeterat resultat i % av skatter och utjämning	2,6%	0,0%	0,6%	2,1%

### Avstämning mot balanskrav

Balanskravet, den av riksdagen fastställda nedre gränsen för den ekonomiska utvecklingen i en kommun, innebär att resultatet varje år ska vara positivt, d.v.s. intäkterna måste överstiga kostnaderna. Men ett nollresultat är inte tillräckligt för att på lång sikt uppnå kommunallagens krav på god ekonomisk hushållning. Bedömningen är att kravet på god ekonomisk hushållning kan anses tillgodosett när årets resultat uppgår till minst två procent av skatteintäkter och kommunalekonomisk utjämning.

I enlighet med reglerna om balanskravet ska negativa resultat återställas inom tre år. Inga ansamlade förluster från tidigare år finns i Falu kommuns resultat. Prognosen för 2022 pekar på att Falu kommun kommer att uppnå ett positivt resultat för året.

I samband med bokslutet för 2021 fattade kommunfullmäktige beslut om att avsätta 78 mnkr av årets resultat till resultatutjämningsreserven (RUR), där det sedan tidigare fanns en avsättning om 99 mnkr. Den totala avsättningen är nu 177 mnkr, vilket också är vad reserven maximalt får uppgå till. Syftet med RUR är att kunna bygga upp en reserv under goda tider för att senare, under vissa omständigheter, kunna utnyttja denna när till exempel skatteunderlagsutvecklingen är svag.

Kommunfullmäktige beslutade i december 2020 om Falu kommuns riktlinjer för god ekonomisk hushållning, inklusive resultatutjämningsreserv. Enligt dessa riktlinjer får RUR disponeras om utvecklingen av det årliga underliggande skatteunderlaget för riket väntas understiga den genomsnittliga utvecklingen de senaste tio åren. Med denna tillämpning skulle Falu kommun utifrån SKR:s (Sveriges Kommuner och Regioner) nuvarande skatteunderlagsprognos ha möjlighet att disponera RUR avseende 2023 och 2025. En annan förutsättning för disponering av RUR är att medlen ska täcka ett negativt balanskravsresultat.



## Balansräkning 2023–2025

Belopp i mnkr	Budget 2023	Plan 2024	Plan 2025
<b>Anläggningstillgångar</b>	<b>4 560,5</b>	<b>5 231,4</b>	<b>5 717,5</b>
<b>Omsättningstillgångar</b>	<b>688,4</b>	<b>679,3</b>	<b>654,1</b>
<b>Summa tillgångar</b>	<b>5 248,9</b>	<b>5 910,7</b>	<b>6 371,6</b>
<b>Eget kapital</b>	<b>1 787,1</b>	<b>1 811,7</b>	<b>1 904,5</b>
Avsättningar			
-pensioner	243,6	280,0	283,0
-avsättning löneskatt	59,1	67,9	68,7
-andra avsättningar	31,0	31,0	31,0
<b>Summa avsättningar</b>	<b>333,7</b>	<b>378,9</b>	<b>382,7</b>
-Långfristiga skulder	1 980,0	2 630,0	3 011,0
-Kortfristiga skulder	1 148,1	1 090,1	1 073,5
<b>Summa skulder</b>	<b>3 128,1</b>	<b>3 720,1</b>	<b>4 084,5</b>
<b>Summa eget kapital, avsättningar och skulder</b>	<b>5 248,9</b>	<b>5 910,7</b>	<b>6 371,6</b>
<i>Ansvarsförbindelse för pensionsförpliktelser</i>	<i>1 204,9</i>	<i>1 193,8</i>	<i>1 152,5</i>

## Kassaflödesanalys 2023–2025

Belopp i mnkr	Budget 2023	Plan 2024	Plan 2025
<b>Den löpande verksamheten</b>			
Årets resultat	1,1	24,6	92,8
Justering för övr ej likviditetspåverkande poster	157,7	182,3	202,5
<i>Medel från verksamheten före förändringar av rörelsekapital</i>	<i>158,9</i>	<i>206,9</i>	<i>295,3</i>
<b>Kassaflöde från förändringar i rörelsekapital</b>			
Förändring av lager	0,0	0,0	0,0
Förändring av fordringar (- anger ökning av fordringar)	0,0	0,0	0,0
Förändring av skulder (+ ökning av skulder)	0,0	0,0	0,0
<b>Kassaflöde från den löpande verksamheten</b>	<b>158,9</b>	<b>206,9</b>	<b>295,3</b>
<b>Investeringsverksamheten</b>			
Investering i anläggningstillgångar	-593,4	-866,0	-701,5
Försäljning av anläggningstillgångar	0,0	0,0	0,0
<b>Kassaflöde från investeringsverksamheten</b>	<b>-593,4</b>	<b>-866,0</b>	<b>-701,5</b>
<b>Finansieringsverksamheten</b>			
Upptagna lån(+)/amortering av skuld(-)	445,0	650,0	381,0
Ökning(-)/minskning(+) av långfristiga fordringar	0,0	0,0	0,0
Minskning av avsättningar pga utbetalningar			
<b>Kassaflöde från finansieringsverksamheten</b>	<b>445,0</b>	<b>650,0</b>	<b>381,0</b>
<b>Årets kassaflöde</b>	<b>10,4</b>	<b>-9,1</b>	<b>-25,2</b>
Likvida medel vid årets början	271,6	282,0	272,9
<b>Likvida medel vid årets slut</b>	<b>282,0</b>	<b>272,9</b>	<b>247,7</b>