

En Bredbandsstrategi för Falu kommun 2013-05-19



Utgivare: IT-kontoret

En Bredbandsstrategi för Falu Kommun 2013-

Innehållsförteckning

Inledning	4
Syfte och inledande kommentarer	4
Bakgrund och uppdrag	4
Arbetsätt	4
Målgrupp	5
Vad är bredband?!	5
Kunskapsläget	5
Lite olika begrepp	5
Tekniker	6
Täckning och kapacitet	7
Nyttan med bredband	7
En plattform för informations- och tjänstesamhället	8
Faluborna	8
Företagsutvecklingen	8
Besökare	8
Nuläge, särskilt Falun	9
Historik till nu	9
Bredband via telenätet (ADSL)	9
Stadsnätet (Falun energi- och vatten AB)	9
Kopparstaden - leverantör till de egna hyresgästerna	9
Telia – en stor aktör	10
Mobilt bredband	10
Landsbygden	10
Rollerna	11
Falu Kommun IT - en kommunal operatör	11
Falu Stadsnät - den kommunala aktören på marknaden	11
Kopparstaden AB - de egna hyresgästerna	12
Falu Kommun IT, (SBK med flera) - samhällsutvecklingen	12
Övergripande mål och strategier	13
Europa	13
Sverige - en digital agenda för Sverige	13
Dalarna - Regional strategi	14
Principer för ett kommunalt utvecklingsprogram	14
Drivkrafter och framtida behov	15
Vad driver utvecklingen?	15
Slutsatser	15

Landsbygden utvecklas i takt med staden	16
Funktionsmässiga- och geografiska indelningar	17
Men ekonomin då, stimulans- och stödmöjligheter?!	18
Inledning.....	18
Nuvarande samhällsliga stödformer.....	18
Pågående projekt.....	20
Pågående projekt inom stödprogrammen.....	20
Servicepunkter – för projekt att stimulera datoranvändning på landsbygden	20
Prioriteringar	21
Utgångspunkter och en kort analys	21
Prioriteringar / prioriteringssystem.....	22
Bredbandstrategin -Mål för Falun.....	23
Täckning och kapacitet.....	23
Inkoppling till nätet	23
Användning / Tjänsterna	23
Öppen- och konkurrensneutral marknad	23
Företag.....	24
Kommunen (IT).....	24
Kommunen som markägare och fysisk planering	24
Kommunen som bredbandsägare	24
Kommunen och Lugnet.....	25
Förhållningssätt till länssamarbetet	25
Medborgare	25
Tekniken.....	25
Säkerhet och robusthet	25
Rollerna	25
Utbyggnaden med samhällsprioriteringar	26
Finansiellt stöd från samhället.....	26
En levande handlingsplan.....	26
Handlingsplan och uppdragen	26
Handlingsplanen.....	26
Uppdrag	26
Styrning och organisation (inklusive bredbandsgruppen och byalagsgruppen)	27
Projektlista för framtiden.....	27
Prioriteringar	27
Initial projektlista	27
Organisation och ansvar	28
Bredbandstrategin (förslaget)	29
Idéer för framtiden	29
Uppdateringar av handlingsplanen och strategin.....	29
Hänvisningar , bilagor och länkar	30

Inledning

Syfte och inledande kommentarer

Syftet med bredbandsstrategin är att den skall utgöra den inriktning, som medger olika ansträngningar och aktiviteter för att fullgöra både nationella- och regionala- och kommunala mål. Strategin är anpassad till övriga nivåer och gäller Falu kommun. Strategin ersätter Infrastrukturplanen¹ från 2002, som var grunden för Dalarnas stora IT-satsning med kommunala- EU- statliga- och privata medel.

Strategin är ett politiskt dokument och är framtaget utifrån politiska signaler, historiska förlopp i bredbandsutvecklingen i länet och i Falun och på den tradition som återfinns i dialektiken mellan stad och landsbygd inom Falu kommun.

Syftet är inte att repetera det som kan återfinnas i form av presentationer och analyser i de nationella- eller regionala dokumenten. Vi redovisar länkar till dessa dokument. Vi försöker istället koncentrera strategin till mer Faluspecifika aspekter. Vi har lagt vinn om disposition och struktur av strategin, som delvis följer en standarddisposition för denna typ av dokument, men som också givits en Faluprägel.

Bakgrund och uppdrag

EU, men främst den nationella nivån har fastställt mål för Sverige i en fortsatt bredbandsutbyggnad till år 2020. Under hösten genomfördes en presentation i Kommunstyrelsens samhällsutskott om innebörden av ”IT i människans tjänst – en digital agenda för Sverige”² och vad det kunde innebära för Faluns del. Innebörden blev att det gavs ett vidare uppdrag att återkomma med den formulerade strategin. Vi har inväntat den regionala strategin³, som nu är beslutad och klar.

Arbetsätt

Uppdraget har hanterats av en arbetsgrupp bestående av IT-chef Jan E Fors, IT-kontoret (sammanställande), IT-strateg Johan Åkerblom, IT-kontoret, landsbygdsamordnare Joanna Stridh, Stadsbyggnadskontoret samt Per Dahlberg elnätschef och Arne Andersson Falu Stadsnät (Falu energi- och vatten AB).

Efter sammandragningen (och det förberedande arbetet) i samhällsutskottet har kommunen deltagit i det regionala samarbetet, samlat information om andra regioner och kommuner, diskuterat olika framtidsalternativ för Falu Stadsnät. Förutsättningarna för formulering av denna strategi har diskuterats samt det har beslutats om ett remiss-svar från Falu Kommun till den regionala strategin, där också aspekter kring denna presentation kort diskuterades. Sammanställningen av strategin är sammanställd under redaktionella former⁴ på kort tid.

¹ *Antagen av Kommunfullmäktige Falu Kommun*

² *Regeringskansliet, Näringsdepartementet oktober 2011, dnr 2011/342/ITP*

³ *Bredbandstrategi för Dalarna dnr 341-xx-2013*

⁴ *Konsensusdiskussioner, underlag och disposition*

Målgrupp

Målgruppen är ej IT-professionella ,utan primärt för beslutsfattarna inom Falu Kommun och övriga intressenter med viss insikt i ämnesområdet. Dokumentet strävar, att i visst måtto, vara lärande men annars hänvisas till bilagor och länkar, där andra dokument på ett förtjänstfullt sätt kan ge en mer fullständig beskrivning av problemområdet

Vad är bredband?!

Utvecklingen inom kommunikationsutrymmet har varit stark de senaste 25 åren. Ingenting tyder på en avmattning.

Kunskapsläget

I de bilagor vi presenterar på slutet av rapporten finns mycket att läsa , som höjer kunskapen inom området.

Lite olika begrepp

Bärarna för kommunikation är i huvudsak:

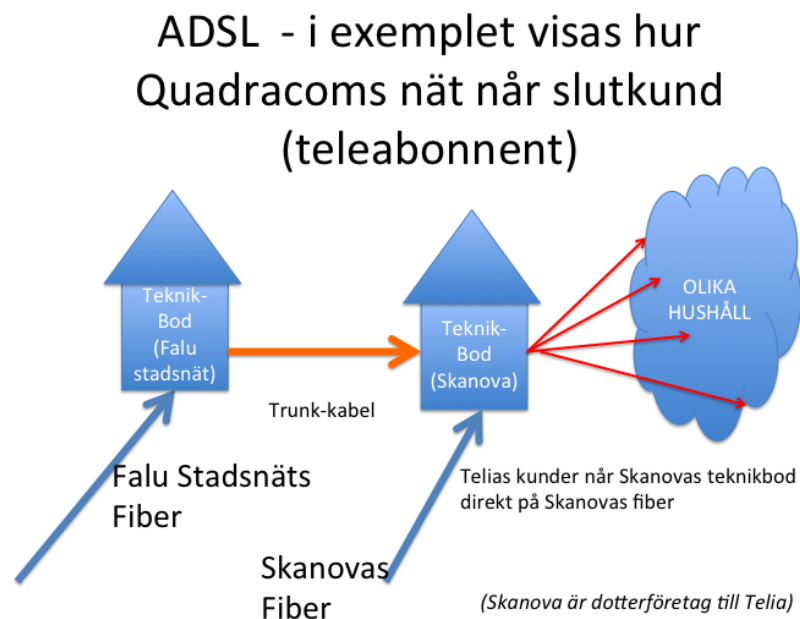
- **Koppar**, bra för spridningsmöjligheten genom telenätet (ADSL). Har begränsad överföringshastighet, i synnerhet på längre avstånd. Använder elektricitet.
- **Fiber**, hög överföringshastighet, även på långa avstånd. Använder ljuspulser. Används både som ortssammanbindande och som spridningsnät.
- **Radio/mobilt nätverk**, kräver fiber till antennen. Snabbt och bekvämt på korta avstånd. Har utvecklats snabbt på senare tid. Använder radiovågor (elektromagnetisk strålning inom givna frekvensband)

Tekniker

ADSL fungerar i princip som nedan:

Fibertrafik går till teknikbodar. Från teknikbodarna går en grov kopparkabel (sk trunk-kabel) till Telias⁵ teknikbodar (max 75 m), där vidare spridning till teleabonnenterna sker. I vissa fall sker spridning med radio till en antenn, belägen i anslutning till teknikboden. I Falun är i de flesta fall teknikbodarna ägda av Falu Stadsnät, där Quadracom är huvudman för distributionen.

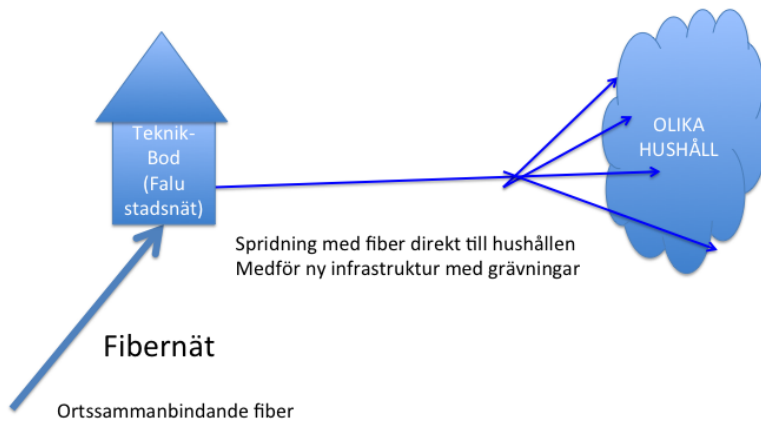
Telia bedriver också ADSL-trafik direkt från sina teknikbodar till slutkunderna (teleabonnenterna). Härvid råder konkurrens även på infrastrukturens område.



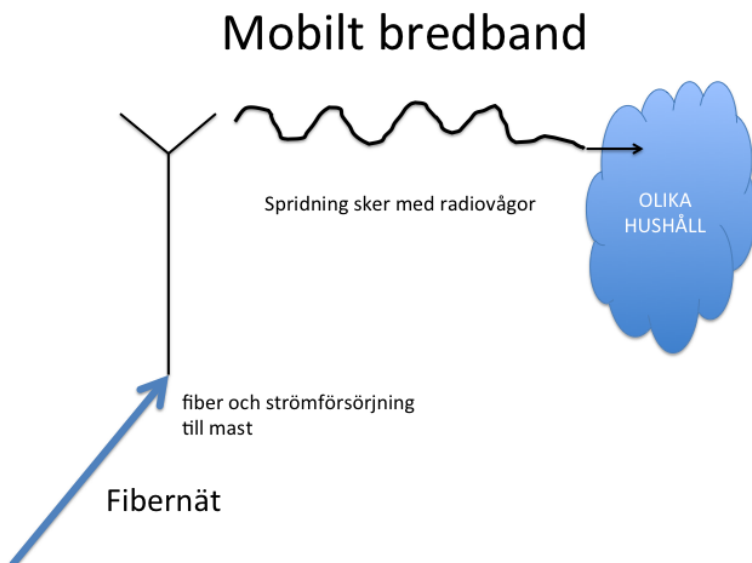
Trafik med **fiber** sker med fiber ända fram: till slutanvändaren.

⁵ Egentligen Skanova

Fibertrafik



Mobilt bredband innebär fiberkommunikation till mast därifrån sker spridningen med radiovågor:



Täckning och kapacitet

Täckning innebär att det geografiska området kan anslutas eller ta emot mobil överföring. Med kapacitet avses förmågan att ta emot signalerna med en given hastighet, oberoende av andra mottagare (i bästa fall).

Nyttan med bredband

Det finns en stor nytta med bredbandstjänster i hela samhället för att skapa ytterligare välfärd och bekväm livsföring. Nya kvaliteter i livet tillkommer. Det finns också en fara med e-

samhället, som särskild de demokratiska institutionerna har att förhålla sig till. Det finns alltså anledning att vara positiv till alla möjligheter, men också till kritisk granskning och inte bejaka allt bara för att det är nytt!

En plattform för informations- och tjänstesamhället

En kommun och region måste ställa om för olika samhällstyper hela tiden. Framtidens arbetsmarknad och privata livsföring ställer krav. Det handlar inte bara om anpassning, utan om ett offensivt samlat arbetssätt, för att skapa utveckling och stabilitet. Förvisso handlar det inte enbart om e-utveckling utan också andra samhällsinsatser. Men IT inbegriper väldigt många andra samhällsutvecklingsinsatser. Nyttan är således fortsatt tillväxt, stabilitet och service.

Faluborna

Faluborna kommer att kräva de målsättningar som återfinns i detta dokument. För att kunna sköta sina arbeten på ett flexibelt sätt kommer ökade krav på mobilitet att öka. För privatlivet är nätet och nättjänsterna en viktig faktor. Skall Falun bli större kan man inte missa utbyggnaden av nätet. Ständig utbildning är en annan omständighet, som kräver vidare tillgång till nätet. Dialektik mellan stad och land ger också en medvetenhet om att inte eftersätta landsbygden i detta hänseende. Nyttan med bredband för faluborna blir sammanfattningsvis:

- Rörlighet i **arbetet** och dess villkor
- **Utbildningsmöjligheter** (fjärr)
- Friare **bosättningsmöjligheter**
- Uppfylla de krav man har på **privatlivet** vad gäller uppkoppling mot nätet. Innefattande bl a tillgång till information och kunskap och olika sociala medier.
- Få tillgång till **kommersiella e-tjänster** (handel)
- Få tillgång till **samhälleliga e-tjänster**
- **Tillgänglighet** både vad avser service men också för att underlätta för de som har funktionshinder.

Bredband kan rätt utbyggd också ge möjlighet till att det blir **lättare att bo på landsbygden**, genom den ständigt digitala närvaron.

Företagsutvecklingen

Skall man kunna verka med full konkurrenskraft och innovationsförmåga, så krävs insikter i tillämpning av IT-system och därmed tillgång till nätet. Det innebär förutsättningar för en ny infrastruktur i form av tjänster. Här finns också möjligheter för nya etableringar (se exempel Luleå och facebook)

Besökare

Falun är i behov av besöksnäringen, inte bara Lugnet, gruvan och Sundborn, utan även våra andra besöksmål. Falun har en stor potential i att bli än mer en konferensstad. Besökare har en förväntan att kunna vara uppkopplade och detta är en nödvändig del av att kunna ta emot besökare.

Nuläge, särskilt Falun

Historik till nu

Dalarna låg i topp efter bredbandssamarbetet för ca 10 år sedan. Lösningen byggde på ADSL och innebär en anslutningsmöjlighet för över 99% av befolkningen. ADSL har varit en bra teknik, men betraktas inte som framtidssäker mot målsättningen 2020. Lösningen genomfördes av medel från EU, staten med PTS och kommunerna (endast 5%) och av det ”fria kapitalet”, som i detta fall var Teracom (också staten), som driver bl a det marksända TV-nätet. Teracom bredband ombildades till ett dotterföretag (Comet), som senare såldes vidare till det privatägda Quadracom.

Quadracom, som avtalspart, har sagt upp det nuvarande ADSL-avtalet med kommunerna (även Falun). Avtalet slutar att gälla mars 2014. Syftet är att lägga ned de delar, som inte är lönsamma, och bibehålla ungefär hälften. All Quadracoms infrastruktur är till stora delar landsbygdsorienterad. Det innebär att nya lösningar måste finnas för de geografiska delar⁶, som inte längre kommer att drivas av Quadracom. Dessa nya lösningar kan bestå i att annan övertar ADSL-lösningar eller att mobilt bredband med täckning kan komma ifråga. På sikt är naturligtvis fiberlösningar även i de glesast befolkade delarna önskvärda och blir en resursfråga.

Bredband via telenätet (ADSL)

ADSL är för närvarande den vanligaste tekniken inom Falu kommun. Den förekommer på landsbygden, men också städerna. Den har en hastighet på upptill ca 10+ Mb/s (asymmetriskt) och räcker för närvarande till för de flesta tjänsterna (streamad video kräver >2MB/s⁷). Leverantörer är Quadracom och Telia (Skanova, ett dotterföretag äger infrastrukturen). Falu Stadsnät använder inte tekniken idag (2013).

Stadsnätet (Falu energi- och vatten AB)

Falu Stadsnät (helt kommunägt) distribuerar fiberkommunikation till stora delar av staden och till de större tätorterna. Nätet är öppet. Spridningsnätet är väl utbyggt i stora delar av staden. Kommunen (IT) är en stor kund och dessutom finns bostadsrättsföreningar, privata värdar och villor i kundstocken.

I de större tätorterna är spridningsnäten ännu ej utbyggda utom i Danholn och Sundborn och på landsbygden inte alls. Det är spridningsnäten, som innebär de stora investeringarna och dessa kräver gärna en viss befolkningstäthet.

Kopparstaden - leverantör till de egna hyresgästerna

Kopparstaden distribuerar trafik till i princip alla hyresgäster (>6000). Man fiberlösning ända fram till lägenheten. Man hyr svartfiber av Falu Stadsnät, har ITUX⁸ som

⁶ Där anslutningsgraden är som lägst, i de flesta fall där befolkningen är som glesast.

⁷ HD-upplöst video kräver ca 16Mb/s

⁸ Avtal till 2017

kommunikationsoperatör, som erbjuder olika tjänsteleverantörer att leverera till slutkund (hyresgästerna),

Telia – en stor aktör

Telia är som nämnts en stor leverantör. Man erbjuder flera tjänster och använder sig av både fiber och ADSL.

Mobilt bredband

Det finns i jämförelse en bra tillgång på mobilt bredband i kommunen. Telia är störst och erbjuder 2g, 3G (stora befolkningsmässiga delar) och 4G för de centrala delarna- Även andra operatörer har utbyggt mobilt bredband. Falu Kommun (IT) har som kund till Telia säkerställt spridningsområden även med ”tillräcklig” kapacitet under normala förhållanden.

Net-1 är ett företag som klarar spridning på landsbygden (även glesbygden), då man disponerar det gamla NMT-nätet (tidigare 010-nummer för mobiltelefon).

Landsbygden

Landsbygden är med nuvarande efterfrågan ganska väl tillgodosedd. Risken för nedmontering är inte överhängande , men måste bevakas för då Quadacom drar sig tillbaka från vissa mer glesa områden. För framtiden kommer förmodligen inte ADSL vara tillräckligt. Då måste områden som inte är direkt täta ändå förses med fiber. Detta kan inte ske utan samhälleligt stöd.

De möjligheter som i skrivandes stund står till buds är:

- Att Falu Stadsnät /kommunen säkerställer ADSL-nätverk under en övergångsperiod i de teknikbodar, som troligen överges. Åtminstone, där inte Telia finns tillstädes
- Falu Stadsnät fortsätter att utveckla de kontakter, som tagits för att säkerställa nätkontakt i den mer glesa landsbygden genom radio/mobilt nätverk.

Åtgärderna kan vara permanenta eller i avvaktan på fiberutbyggnad.

I de större tätorterna finns fiberanslutningsmöjligheten i begränsad omfattning. Man är oftast hänvisas, som resten av landsbygden, till ADSL.

Rollerna

Generella roller

- Falu Kommun (IT): Samhällsaktör
- Falu Kommun (IT): Operatör för egna verksamheter
- Falu Energi & Vatten: Nätägare
- Teracom, Skanova m fl: Nätägare
- Kopparstaden m fl: Attraktiv hyresvärd
- Nätverksgruppen (ny): samverkansgrupp mellan de kommunala enheterna och bolagen
- Byalagsgruppen: Kommunal stödgrupp till stöd för byarna
-
- Kommunikationsoperatör: Länk mellan nätägare och tjänsteleverantör
- Tjänsteleverantörer: operatörer

Falu Kommun IT - en kommunal operatör

IT-kontoret ser till att kommunens verksamheter, anställda och kunder kan använda avsedda system i kommunen. Kommunikation inom och till och från kommunen ligger också inom detta ansvar. För kommunikationen mellan kommunala enheter hyr kommunen kapacitet, oftast från Falu Stadsnät genom ett samarbete.

Falu Stadsnät - den kommunala aktören på marknaden

Falu Stadsnät är ett varumärke, som tillhör Falu energi- och vatten,⁹ som är ett helägt kommunalt bolag.

Falu Stadsnät arbetar mot alla kunder på en konkurrensutsatt marknad. Med alla kunder avses: Hushåll, företag, bostadsföretag, bostadsrättsföreningar. Kopparstaden AB, Falu Kommun och andra offentliga aktörer. Man kan antingen hyra kapacitet (trafik) eller svartfiber (passiv fiber). Falu Stadsnät är också kommunikationsoperatör på det öppna nätet, så att tjänsteleverantörer kan leverera tjänster till slutkunderna.

Fördelen med att Falu kommun äger stadsnätet är att det har inneburit en snabb utbyggnad av fiber, främst i staden, men även ortssammanbindande fiberkommunikation till de större tätorterna och till teknikbodan på landsbygden. Genom Falu Stadsnät finns en semi-kommersiell aktör, som både kan användas där förutsättningarna är gynnsamma, men också medverka till att områden, där inte de rent kommersiella aspekterna är lika goda, kan förses med fiber. Falu stadsnät är också en aktör, som kan använda statliga eller andra stödinsatser

⁹ Formellt egentligen Falu Elnät AB

för utbyggnad i områden , som inte kan byggas ut lönsamt. Falu Stadsnät ska totalt gå ihop ekonomiskt.

Kopparstaden AB - de egna hyresgästerna

Kopparstaden har f n över 6000 lägenheter och förser hyresgästerna med bredband genom egna fastighetsnät av fiber. Trafiken i staden sker med inhyrd svartfiber från Falu Stadsnät. Kopparstaden använder sig av ITUX som kommunikationsoperatör, som driver nätet och förmedlar tjänsteleverantörernas tjänster till hyresgästerna. Nätet är öppet.

Falu Kommun IT, (SBK med flera) - samhällsutvecklingen

Falu Kommun har ytterligare en roll att bevaka att samhället (Falukommunen) är väl försett med infrastruktur, så att hushåll och företag kan bo och verka i kommunen. Detta är en samhällsuppgift.

Övergripande mål och strategier

Sammanställningen nedan beskriver samspelet mellan de olika strategierna.¹⁰

"Bredbandsstruktur"

1. Europeisk nivå
2. Nationell nivå: "Den digitala agendan"
3. Regional nivå: Bredbandsstrategi för Dalarna
4. Kommunal nivå: Strategiska-taktiska beslut för realisering inom kommunens geografiska område
5. Ägar- / operatörsnivå. De "egna" stadsnäten. Stimulans av kommunala nättjänster (IT)

Europa

EU har vid ett flertal tillfällen markerat att utveckla Europa med bredband och tjänster inom handel, utbildning och övriga offentliga tjänster. Detta kommenteras inte vidare här.

Sverige - en digital agenda för Sverige

Regeringen har i bredbandsstrategin för Sverige tydliggjort den politiska inriktningen. Teknik är en viktig del, man betonar användningen av IT. Det övergripande målet är att Sverige skall ha ett bredband i världsklass. Vi ligger redan i tag i den absoluta toppen.

Det krävs insatser och aktiviteter från olika aktörer:

- **Marknadsaktörernas roll** är att driva och styra¹¹ den tekniska utvecklingen framåt, genom utveckling a nya tjänster och investeringar i infrastruktur.
- **Regeringens roll** är att övervaka att marknaden fungerar och att det finns förutsättningar. Här ingår att få en fungerande konkurrens, god frekvensförvaltning, och främjande av investeringsstöd till landsbygd och glesbygd.
- **Den offentliga sektorns roll** är att som beställare stimulera utvecklingen av nya tjänster och att infrastrukturen etableras.
- **Forskarsamhällets roll** är att generera kunskap och därigenom skapa förutsättningar för vidare utveckling

¹⁰ Bilden är hämtad från Falu Kommuns remiss-svar till den regionala strategin, 2013

¹¹ inom ramen för kommersiella villkor

- **Det civila samhällets roll** är att som användare, kunder, medborgare, företag och organisationer vara kravställare för att utveckla Sverige som en ledande nation av bredband

Dalarna - Regional strategi

”Bredbandstrategi för Dalarna”, 2013 ger en god samlad presentation kring bredbandsämnet och rekommenderas en genomläsning för ytterligare förståelse och kunskapsinhämtning.

Målet med den långsiktiga strategin är:

- Skapa en **gemensam målbild** för bredbandsutbyggnaden (i Dalarna)
- Identifiera viktiga aktörer för utbyggnaden
- Identifiera hinder och **stimulera** utbyggnad
- Ligga till grund för **handlingsplaner** och utbyggnadsåtgärder

Nedanstående betonades särskilt i remissen för länsarbetet¹² och får då bli en utgångspunkt för Falu kommuns förhållningssätt:

- *Att de **kommersiella krafterna** skall utnyttjas för utbyggnaden, särskilt i tätorter.*
- *Att särskilt beakta landsbygdens utbyggnad, där **samhälleligt stöd** är en förutsättning.*
- *Att kommunerna bör använda ”sina” **stadsnät** för utbyggnaden, inom ramen för sund ekonomi och i samband med detta nyttja olika statliga stimulansåtgärder.*
- *Att verka för att **näten är öppna**, så att olika tjänsteleverantörer fritt kan leverera med konkurrens, som också medger konsumenterna valfrihet.*
- *Att samhällets resurser skall koncentrera sig till i första hand **infrastruktur** och trafikhantering på näten.*
- **Bredbandsforum (särskilt)**
 - *Att **använda forum** för att sprida kunskap, hur man gör och som bas för samarbetet och kompetens. Ett forum är en stor tillgång om det används på ett icke-byråkratiskt vis.*
 - *Att använda **IT-Dalarna** (IT-chefernas nätverk) som en stark kraft för att nå något händer. IT-Dalarna har legat bakom som drivkraft både i ISDN-utbyggnaden och ADSL-utbyggnaden. Förutom kommunernas direktmedverkan i Bredbandsforum bör också IT-Dalarnas redan färdiga samarbetskultur få en särskild representation. IT-Dalarna är en **framgångsfaktor** för samhällelig IT-utveckling inom länet.*
 - *Att särskilt landsbygdens organisationer och de landsbygdsgrupper som finns parlamentariskt i kommunerna breds medverkan i Bredbandsforum. Eftersom det är **landsbygdens situation** som särskilt bör beaktas och bevakas.*

Principer för ett kommunalt utvecklingsprogram

I kapitlet mål framträder målsättningen för strategin. Här redovisas några huvudprinciper, som ligger som grund.

- Bredbandsutvecklingen skall ingå som del av **samhällsutvecklingen** som helhet.
- Beakta nationella- och regionala **styrdokument**.
- Se informationsteknologin som ett **utvecklingsinstrument!**
- Strategin tar särskilt hänsyn till att **landsbygden** utvecklas på IT-infrastrukturuområdet. Om inte hade kanske inte en strategi varit nödvändig, utan marknadskrafterna hade

¹² Direkt hämtat från remissvaret antaget i KSU april 2013.

drivit utvecklingen. Nu behövs särskilt stödinsatser för att glest befolkade områden i Sverige inte ska bli belastade med stora nackdelar.

- **Balans** mellan privata aktörer och kommun/samhälle. Samhället går in och stöttar där inte marknaden förmår att skapa tillgänglighet och rättvisa förutsättningar.
- **Dialog** - med medborgare, företag, andra kommuner, statens olika organ landstinget och internt
- Att kommunen med **egen verksamhet** sörjer för utbyggnaden av samhälleliga e-tjänster (e-falun)
- Motverka monopolisering (även egen) och verka för **konkurrens** för slutkunden

Drivkrafter och framtida behov

Vad driver utvecklingen?

Utvecklingen bestäms i grunden av ekonomin. Vad är kommersiellt möjligt?! Men de underliggande drivkrafterna beror på:

- **Teknikutvecklingen**
 - Kommunikation
 - Utrustning (apparater)
 - Tillämpning med tjänster
- **Kommersiell utveckling**
 - Konkurrensförhållanden
 - Massmarknad
 - Marknadsföring
 - Avkastning inom olika områden
- **Samhällets påverkan** för en utbyggd infrastruktur (här räcker inte de kommersiella drivkrafterna, framförallt inte om man vill omfatta hela landet)
- **Samhällets egna insatser** för nyttjande av nättjänster inom de icke-kommersiella verksamheterna
- **Lagstiftning:** EU, nationens, regionens och kommunens egna strävanden att syra samhällsutvecklingen inom det demokratiska samhället (tillgänglighet, säkerhet, sårbarhet och bruket/missbruket av nättjänster, konkurrensförhållanden och utbildning).
-

I grunden är det medborgarna globalt som sätter gränser och möjligheterna. Precis som det en gång behövdes särskilda åtgärder från samhällets sida vid industrisamhällets framväxt (arbetstidslag, semesterlag, arbetsmiljö mm) kommer det att krävas nya insatser när informationssamhället växer fram. Och informationssamhället växer betydligt snabbare, det är en demokratisk utmaning!

Slutsatser

En kommun kan inte styra utvecklingen, men inom sitt kompetensområde utveckla, medverka och välja inom ramen för den totala samhällsutvecklingen. Kommunen kan inte förhålla sig passiv, utan måste inom sitt område ha en vilja som omsätts i handlingar.

Landsbygden utvecklas i takt med staden

Det finns två huvudmål med bredbandsstrategin:

1. Att nå den **kvantitativa målsättningen** med täckningsgrad, anslutningsgrad och användning
2. Att samhället är med och stöttar , så att **landsbygden kan utvecklas** och inte bli efter stadens utveckling. Det görs för att landsbygden ska vara en attraktiv miljö att bo och verka i.

Bredbandsforum, regeringskansliet har givit ut en skrift ”Bredband på landsbygden” för att stimulera landsbygdens utveckling.¹³ Ur denna citeras:

”Bredbandsutvecklingen på landsbygden har utvecklats positivt de senaste åren. Områden som framstått som ekonomisk omöjliga för bredbandsutbyggnad är numera inkopplade med fiber av bästa kvalitet. Orsaken till detta kan sammanfattas i konceptet ”Fiber till byn” och framväxten av en ny folkrörelse -byanätsrörelsen.

Genom ett ideellt engagemang och eget arbete har byborna helt enkelt ”lockat” marknadskrafterna att bygga bredband längre ut på landsbygden. Detta engagemang kan närmast liknas vid, när landsbygden elektrifierades i början på 1900-talet.

Grunden i Fiber till byn är att intresserade bybor kommer i kontakt med en nätägare¹⁴ som är villig att ansluta deras byanät till et eget bredbandsnät.”



Det är tillräckligt bra bredband på landsbygden som är utmaningen.

¹³ Läsning rekommenderas genom länk i bilageförteckningen

¹⁴ Egen kommentar: Här kan Falu Stadsnät göra insatser

Funktionsmässiga- och geografiska indelningar

För att kunna få en överblick över de olika geografiska områdena har vi gjort en indelning enligt skissen¹⁵:

	Område stad	Område tätort (satellit)	Område Landsbygd
Tillgång till basala nättjänster idag och imorgon?	Ja	Ja	Ja
Mobilt bredband idag	4G	3 G	2G, inte överallt
Ortssammanbindande med fiber idag ?	Ja	Ja	Ja, oftast
Befolkning	tät	Tät inom vissa delar	Glest befolkat, avstånd
Spridningsnät med fiber imorgon?	Ja	Ja, med stöd	Nej, inte utan mycket stöd
Spridningsnät med fiber imorgon?	Ja	Ja	Med stöd! Kanske inte allt
ADSL idag?	Ja	Ja	Ja
ADSL i morgon	Efterfrågeberoende	Efterfrågeberoende	Beroende på kommande beslut
Annan teknik /radio? Garanterad uppkoppling < 100 Mb/s men >10Mb/s	-	-	Ja om inte annan teknik

Indelningen är gjord för att visa skillnader mellan olika grupperingar. Med stad avses Falu tätort. Med tätorter avses orter såsom: Aspeboda, Vika, Grycksbo, Sågmyra, Bjursås, Enviken, Svärdsjö, Sundborn. Med Landsbygd menas de områden där det är större avstånd mellan hushållen, Indelningen är inte en prioritetsordning, utan visar olika förutsättningar för samhällsliga insatser. Staden klarar sig förmodligen med enbart kommersiella krafter, medan tätorterna är bliv mix av fritt kapital och stödinsatser. Landsbygden kommer ,utifrån dagens bedömning ,vara beroende av samhällsligt stöd för utbyggnad. Det finns heller inte en automatiskt inbyggd ambitionsskillnad. 100 MB/s för 90% av befolkningen är den lägsta målsättningen.

¹⁵ mer praktisk att tillämpa för Falun än de generella indelningarna, som kan användas parallellt

Men ekonomin då, stimulans- och stödmöjligheter?!

Inledning

En utgångspunkt är att marknadens efterfrågan skall säkerställa investeringskapital och tjänsteutvecklingskostnader. Med regionala skillnader i landet, likväl som skillnader mellan tätort och landsbygd motiverar olika stödformer.

Enligt länets strategi¹⁶ behövs, för att klara målet 2020, en investering på drygt en miljard kronor från marknadsaktörerna. Enligt det översiktliga resonemanget behövs stimulansmedel för minst 163 Mkr¹⁷. Falun är befolkningsmässigt ca 20% av länet.

Det kommer att bli nödvändigt att samhället på olika nivåer på olika nivåer ställer medel till förfogande, om man vill nå målet. Även kommunerna bör vara förberedda på insatser. Det kan handla om olika stödformer:

- att ekonomiskt **bidra till Falu Stadsnät**, när inte förutsättningarna för utbyggnad är tillräckligt goda.
- De kan också bli andra kommunala stödformer (**ev motfinansiering**) för att underlätta infrastrukturutbyggnaden i de området landsbygd (enligt definitionen).
- Ett tredje sätt kan vara att stödja olika projekt för att nå målet att få **aktiva anslutningar vid utbyggnaden** (jämför projektet med servicepunkter i nästa avsnitt)
- Ytterligare en stödform kan vara att underlätta användningen av **nättjänster** för olika befolkningsgrupper, som inte har digital vana.
- Andra **indirekta stödformer** (genom ramtillskott) kan vara bidra till att åstadkomma tillskott till ”bredbandsgruppen” och ”byalagsgruppen”.

I nästa stycke presenteras de nuvarande stödinsatserna (Falun särskilt) som står till buds:

Nuvarande samhällliga stödformer

Stödmedel för Bredbandsutbyggnad

Totalt tillgängliga

- Leader
- Landsbygdsprogrammet
- Kanalisationsstöd
- Regionala tillväxtmedel
- Regionala strukturfonden
- PTS medfinansiering

Använda i Falun

¹⁶ Remissupplagan

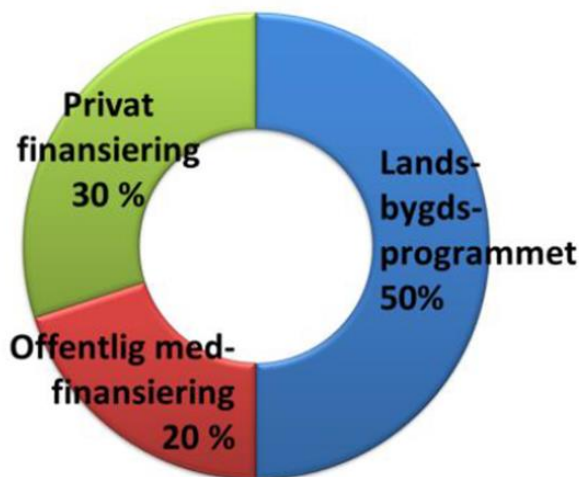
¹⁷ Arbetsgruppen gör en översiktsbedömning att det behövs mer

- Leader
- Landsbygdsprogrammet
- Kanalisationsstöd
- PTS medfinansiering

Leaderprogrammet har främst använts för förprojektering av bynäts-projekt. Som exempel har Lingham erhållit 60 000 kr, Bjursås 90 000 kr, Enviken 80 000 kr. Leaderprogrammet har inte efter dessa tre projekt godkänt några ytterligare utan har avvaktat för att se om dessa verkligen kom till stånd. Eftersom alla tre har påbörjats med stöd från Landsbygdsprogrammet kommer Leaderstöd bli tillgängligt för ytterligare bynäts-projekt.

Medel ur **Landsbygdsprogrammet** beslutas av Länsstyrelsen. Ersättningen har varierat över tid men sedan mitten på 2012 gäller följande:

Den sökande skall vara en lokalt förankrad ideell förening, samfällighet eller ekonomisk förening med motiv att erbjuda byborna anslutning till bredband via fiber. Den enskilde fastighetsägaren skall betala 30% av kostnaden, landsbygdsprogrammet 50% och offentliga medel 20%. I dagsläget är det PTS som står för de offentliga medlen. Föreningen skall äga bynätet i 5 år.



I Dalarna har länsstyrelsen också beslutat att den enskilde fastighetsägaren insats skall vara minst 8 000 kr och maximalt 15 000 kr. Kostnaden för Landsbygdsprogrammet får inte överstiga 30 000 kr per hushåll.

Kanalisationsstöd

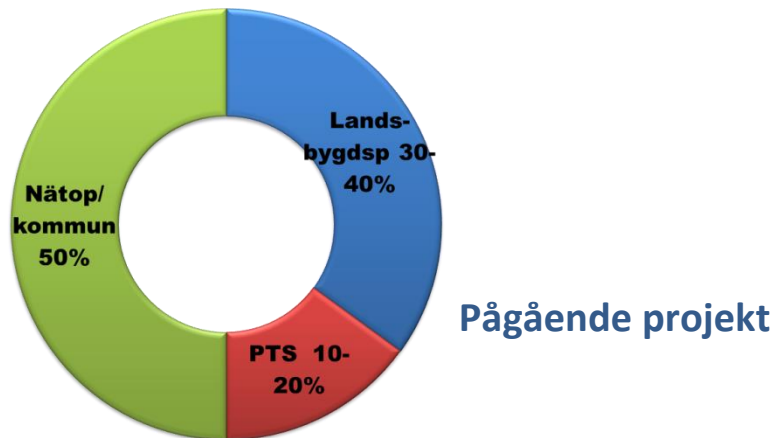
Reglerna för kanalisationsstödet har varierat över tid från början var det stöd för samförläggning av fiber tillsammans med nergrävning av elledning eller VA-ledningar. På senare tid kan man även söka stöd för ren förläggning av fiberkabel. Falu stadsnät har sökt och fått stöd för några projekt bland annat finns det nu kanalisation fram till och förbi Karlsbyheden. Ersättningen är 50 kr/m.

Andra stödformer

Medel ur Regionala strukturfonden eller Regionala tillväxtmedel har inte kunnat sökas då det krävs en kommunal investering för att få del av dessa. Falu kommun har hittills inte

budgeterat någon sådan investering i fiberinfrastruktur och då inte heller kunnat få del av dessa medel.

Ett alternativ till bynäts-projekt är, finansiering av bredband till byar av nätoperatör/kommun. Detta är också ett stöd som hanteras av Länsstyrelsen. Här kan en kommun eller stadsnät söka bidrag dvs det krävs inget bynät och stadsnätet kan vara ägare av nätet från dag 1. Bidraget är max 50% och resten får stadsnätet/kommunen och den enskilde fastighetsägaren skjuta till.



Pågående projekt inom stödprogrammen

Dessa pågående och av länsstyrelsen godkända projekt drivs av Falu Stadsnät (2013):

Bjursås; Bodarna
Enviken; Rönndalen
Linghed
Kniva; Ragvaldsberg

Diskussioner är inledda med följande bynät:

Bjursås, Sågmyra, Svärdsjö, Gårdvik, Främsbacka, Aspeboda, Österå, Kniva, Lisselbo, Brusala, Smedsbo

Servicepunkter – för projekt att stimulera datoranvändning på landsbygden

Ett exempel för att visa att det finns aktiviteter, som inte bara stöder investeringar utan även användning presenteras nedan. Sådana projekt är viktiga för att nå målet för att få privatpersoner att vilja ansluta sig till nätet och att målet att nyttja nättjänster.

Falu kommun håller på att starta ”Servicepunkter på biblioteksfilialerna”, genom ett projekt som medfinansieras av länsstyrelsen. Här skapas en modell för hur den nya funktionen kan se ut och användas. Servicepunkter startas som ett första steg på biblioteksfilialerna i Bjursås, Svärdsjö och Vika. Syftet är att med fokus på digitala tjänster, behålla och utveckla tillgången till samhällsservice på landsbygden och samtidigt skapa nya mötesplatser.

I en kartläggning som gjorts i kommundelarna framkom bland annat:

- Det finns tydliga skillnader orterna emellan vilket bör återspeglas i servicepunkternas utformning.
- Ca 20 % av hushållen i Bjursås och Svärdsjö saknar en dator med Internet-uppkoppling.
- Mer än var fjärde vuxen på dessa orter kan eller vill inte använda e-tjänster.
- Det finns motsvarande önskemål om att få hjälp att använda datorer och e-tjänster.

Servicepunkter bygger på tanken att betydande samverkansvinster kan skapas genom att filialbiblioteken utvecklas för att möta fler och nya behov. Mervärde skapa dels genom att fler tjänster erbjuds inom ramen för befintlig verksamhet, dels genom att kommunens arbete effektiviseras bl.a. genom bättre utnyttjade e-tjänster.

Servicepunkten anpassas för varje ort men har två gemensamma huvudspår: *Digital delaktighet och Mötesplatsen*. Även om detta inte är vad kommunens medborgare i första hand avser med service så är det i flera avseenden vägar till samhällets viktiga tjänster.

Digital delaktighet handlar om att lära och hjälpa människor att hantera den digitala värld som hela tiden växer. Att så många fortfarande står utanför är ett demokratiskt problem. På servicepunkterna vill vi möta det önskemål som finns om utrustning att låna och framförallt om handfast och personlig hjälp att använda tekniken.

Servicepunkten som mötesplats handlar i första hand om att försöka möta ett uttalat behov av informella och lättillgängliga mötesplatser där alla kan känna sig välkomna.

Med dessa två funktioner som utgångspunkt blir servicepunkten även en naturlig sambandscentral för kommunala ärenden, där man i första hand kommunicerar genom e-tjänster men även vid behov med utställningar/tryckt material och fysiska möten. Det blir också en arena för kommunens demokratiprojekt som tangerar, men ännu inte kopplats samman med, servicepunkterna.

Prioriteringar

Utgångspunkter och en kort analys

Som utgångspunkt kan konstateras:

- Det finns objektiva förutsättningar för ett **geografiskt område** att lösa utbyggnadsproblem.
- Det finns privat kapital som vill investera på **kommersiella grunder**.
- Det finns **semi-kommersiella grunder** för investeringar. Det innebär att inom ramen för godtagbar lönsamhet ändå satsa på områden som inte direkt kommersiellt intressanta, men ändå ger ett högt samhällligt nyttoutbyte.
- Det finns områden som inte alls kan klara en utbyggnad utan **samhällligt stöd** då finns:

- **Statliga** stöd
- Direkt **kommunalt** stöd (förmodligen via Falu Stadsnät) att ombesörja investering eller driftsbidrag
- Det finns **lokala krafter** och möjligheter, som kan tas till vara i form av engagemang och egen initiativförmåga.
- **Kombinationer** av ovanstående

Utgångspunkterna innebär att det måste till **politiska beslut**, som dels är generella som instruktioner, men förmodligen också, där varje problemställning måste behandlas separat inom ramen för strategin och de generella ställningstagandena.

Det är svårt att göra en fullständig analys, då inte alla faktorer är kända. Men det är många aspekter som kommer in i bedömningen; ekonomiska möjligheter, rättvisa och likställighet, utvecklingsbedömningar etc. Ibland ha man låta initiativets kraft i de olika kommundelarna (byalagen) få slå genom starkt. I vissa regioner¹⁸ menar man att de måste vara en total samhällelig bedömning som skall vara utgångspunkten för det samhälleliga stödet och inte enskilda initiativ.

Nedan förslås en prioritetsordning

Prioriteringar / prioriteringssystem

Utanför de samhälleliga prioriteringarna kommer förmodligen marknaden för infrastruktur att prioritera:

- **Större** orter
- Där människor bor **tätt**
- Där **demografin**, utbildningsnivå mm överensstämmer med förväntad efterfrågan på nättjänster
- Där investeringsnivån annars är **jämförelsevis låg**.

De samhälleliga prioriteringarna kommer då att vara att eftersträva att kompensera områden där marknaden inte prioriterar:

- Bygga ut inom de **gynnsamma områdena** där affärsmässiga möjligheterna ser direkt gynnsamma ut (förvara marknadsandelar, dvs på kommersiella villkor). Detta gäller Falu Stadsnät. Här kan då ekonomiskt utrymme skapas för nästa prioritering.
- Stötta områden där **initiativkraft** finns hos byalag mm (statligt stöd i första hand)
- Stötta med råd och hjälp för att **åstadkomma initiativkraft** i områden, som annars skulle bli eftersatta (kommunalt och statligt stöd)
- Noggrant **överbäga** ekonomiska insatser mot hur många som får tillgång till infrastruktur mot den samhälleliga bedömningen av områdets situation totalt sett. Det innebär att det trots en hög samhällelig kostnad ändå kan vara värt att satsa på ett område av utvecklingskäl. (stor andel kommunalt stöd).

¹⁸ I Örebro län

Bredbandstrategin -Mål för Falun

Nedan presenteras strategins huvudmål inom olika områden som redovisats tidigare i dokumentet.

Täckning och kapacitet

Här följs den nationella- och regionala målsättning av att 90% av hushållen (inkluderande företagen) skall ha tillgång till 100 Mb/s bredband 2020. Delmålet 50% 2015 är redan nu tillgodosett. Vi har här en något högre målsättning, inte som ett kvantitativt mått men väl kvalitativt; att skillnaden mellan stad och land ska minimeras.

Täckningen blir verkningslös om inte kapacitet kan erbjudas¹⁹, dvs att man kan bli omedelbart uppkopplad på godtycklig tidpunkt. Därför måste kapaciteten också bevakas. Ett försök till kapacitetsbeskrivning finns i dalakommunernas upphandlingsunderlag för telefoni från 2011.

Inkoppling till nätet

Falu målsättning är här hög. Det räcker inte med att hushållen har möjlighet till fiberanslutning. Målsättningen är att minst 50% av alla hushåll ska **ha ett bredbandsabonnemang** 2020. Detta förbättrar utfallet av investeringen, likväl som en reell tillgång till tjänsterna.

Användning / Tjänsterna

Effekterna av bredband uteblir om inte **tjänster används** i bredbandet. Där för skall olika aktiviteter i handlingsplanen komma till stånd, som innebär att tjänster används av hushåll och företag.

För att kunna använda tjänster innebär också att tjänster finns på nätet. Kommersiella tjänster sköter marknadskrafterna. Att staten med den nationella målsättningen skapar ytterligare tjänster inom det statliga området förutsätts. Dessutom förutsätts att satsningen på e-hälsa fortskrider och genomförs till 2020. Det innebär också att landstingen kommer att erbjuda tjänster.

För kommunen innebär det särskilda satsningar:

- Ökad satsningar på **e-falun** (kommunala e-tjänster). Det måste till ett ekonomisk skjuts för att erhålla ett momentum.
- Delta starkt i arbetet med **e-hälsa**
- **Informationsinsatser** till medborgarna. Särskild de grupper som inte med automatik utnyttjar nät-tjänster.

Öppen- och konkurrensneutral marknad

Kommunen ska totalt, men framförallt genom Falu Stadsnät (FEV) verka för en öppen och konkurrensneutral marknad. Detta kan förutom att via ägardirektiv ske med stark tillämpning

¹⁹ Med kapacitet menas i praktiken utlovad hastighet, så att tjänsterna kan komma i åtnjutande

av kommunikationsoperatörsrollen (egen eller kontrakterad) och på andra sätt skapa olika alternativ för slutanvändaren. Det finns tecken på ökat konglomerat och alltför starka kopplingar mellan kommunikationsoperatörer och tjänsteleverantörer. Detta måste särskilt beaktas och här kan den egna ägarrollen nyttjas.

Det finns också anledning att kommunen bevakar konkurrensen (den privata) på infrastrukturens område. Det kan därför vara viktigt att bibehålla den kommunala äganderätten till (åtminstone kontrollen) av det egna samhällsägda stadsnätet.

Företag

Det naturliga är att företagen i syfte att optimera den egna nyttan använder nättjänster. För mindre företag kan kommunen med informationsinsatser, tillsammans med företagens organisationer, utgöra en kunskapsresurs. Det kan medverka till ökad konkurrenskraft för mindre och växande företag.

Företagen är oftast lokaliserade²⁰, så att tillgången på 100 MB/s blir tillgängliga. Med informationssamhällets framväxt blir inte företagen med nödvändighet tvingade till särskild geografisk positionering. Andra faktorer styr dock förmodligen till fortsatt urbanisering, åtminstone till koncentration till tätorterna som har fiber.

Kommunen (IT)

Förutom att kommunerna har att förse service till kommunala kunder och medborgare med nättjänster, så innebär detta en rationaliseringspotential, som i sin tur kan innebära bättre och mer kvalitativ service. Kommunen måste genom fortsatt utvecklingen av IT internt säkerställa låga kostnader och rätt service till alla.

Kommunen kan genom sina affärsrelationer och nätverk bidra till att kommunen är starkt försörjd vad gäller bredband och kanske också därtill hörande etableringar. Kommunen kan genom sin egen storlek medverka till utbyggnad av mobilt bredband.

Kommunen som markägare och fysisk planering

Kommunen skall i översikts- och detaljplanarbetet beakta behoven och vad som beskrivits om samverkan i detta dokument.

Kommunen skall särskilt ta ram en policy, som säkerställer på vilka villkor som gäller för tillträde till kommunal mark vid bredbandsutbyggnad.

Kommunen bör särskilt beakta att nyttja samförläggning och samordning vid grävning- Här har Falu energi- och vatten en viktig roll.

Kommunen som bredbandsägare

I beskrivning av rollerna redovisas Falu Stadsnäts funktion. Att särskilt beakta är att Falu Stadsnät skall vara:

- Konkurrensneutralt

²⁰ de flesta företag med anställda är oftast knutna till tätorten

- Arbeta med öppna nät
- Kunna användas som spjutspets i samhällsbyggandet inom ramen för ekonomisk lönsamhet.

Kommunen och Lugnet

Lugnet kommer i än högre grad efter 2015 att vara ett centrum för idrottsliga aktiviteter, konferenser och övriga sammankomster. VM 2015 bäddar för ett starkt utnyttjande av informations- och mediatjänster. Upplevelseindustrin i sig utvecklas genom IT-tjänster och kommunikation. Lugnetområdet är fiberförsedd och kommer med kommunens, Falu energi & vatten samt Lufab att utvecklas ytterligare fram till 2015. Arbetet är påbörjat.

Förhållningssätt till länsamarbetet

Falun är en viktig motor i länsamarbetet och bredbandsstrategin i Falun skall gå hand i hand med länsstrategin. Falun ska delta i det gemensamma bygget, då många synergier kan tas till vara och regionutvecklingen är gemensam. Här har också Falun ett ansvar som seriös residentsstad.

Medborgare

Som medborgare deltar man i demokratiprocessen. I Falun finns ett särskilt projekt, där IT finns med som en del. Här är det lämpligt att beakta bredbandsaspekten utifrån en demokratiperspektiv.

Tekniken

Tekniken kommer att fortsätta att utvecklas i ett allt snabbare tempo. Det gäller både kommunikation och tillgänglighet (infrastruktur), men också genom tekniktillämpningen. Därtill kommer nya apparater (devices) som ger plattformar för nya användningssätt (jämför smartphone och surfplattans explosiva expansion). Det mobila bredbandet kommer också att öka i omfattning. Kommunens förhållningssätt för teknikutvecklingen kommer att inom den egna verksamheten vara baserad på nytta. Den insats för att bejaka teknikutvecklingen i rollen som samhällsaktör måste vara att se den verkliga utvecklingen och basera infrastruktursatsningarna på denna. Vår uppfattning är att fibertekniken är grunden kompletterat med mobila bredband.

Säkerhet och robusthet

Samhället ökar sin sårbarhet i informationssamhället. Samma krav kommer att ställas på tillgänglighet på bredband som för andra infrastrukturer i samhället. Kommunen måste genom egna exempel och genom att påverka i debatten bidra till säkerhet och robusthet

Rollerna

De nuvarande rollerna (kommunen, Falu Stadsnät, Kopparstaden och delvis Lufab) bibehålls och kan ytterligare tydliggöras. Dessutom kan samarbetet mellan rollaktörerna intensifieras (åtminstone de samhälleliga).

Kopparstadens åtagande/avtal med nuvarande kommunikationsoperatören går ut 2017. Därför är det viktigt att i god tid samplanera med Falu Stadsnät, så att medborgarna (och kunderna) inom Falu kommun kan tillgodogöra sig skalfördelar och andra synergieffekter inom ramen för ett öppet nät. Det kan handla om upphandling av kommunikationsoperatör såväl om egen verksamhet i egen regi. De viktiga är att upprätta en beredskap så att beslut fattas och inte blir fattade med inneboende automatik.

Utbyggnaden med samhällsprioriteringar

Här följs de prioriteringssystem som redovisats under eget kapitel. Betonas är att politiken alltid måste vara fri att fatta prioriteringsbeslut inom ramen för kommunens kompetens och gällande lagstiftning.

Finansiellt stöd från samhället

I kapitlet om samhällsstöd redovisas de nuvarande stödformerna. Ett strategiskt ställningstagande är:

1. Att kommunen skall vara **aktiv att nyttja de stödinsatser** som finns vid varje tidpunkt
2. Att kommunen i plan måste **skapa beredskap** för rent kommunala stödinsatser

En levande handlingsplan

Handlingsplanen måste vara ett levande dokument och uppdateras genom beslut i Kommunstyrelsens utvecklingsutskott årligen. "Byalagsgruppen" förvaltar handlingsplanen. Detta sker under ledning och ansvar av IT-kontoret, som också upprätthåller länskontakterna.

Handlingsplan och uppdragen

Handlingsplanen

Handlingsplanen skall ständigt uppdateras och förevisas politiken åtminstone en gång om året (förslagsvis Kommunstyrelsens samhällsutskott).

Handlingsplanen är det taktiska dokumentet, som styr insatserna inom ramen för strategin.

Uppdrag

I handlingsplanen kan olika uppdrag ges. Antingen genom politisk (även bolag) men också genom initiativ från de operationella enheterna och slutverksamheterna.

Handlingsplanen uppdrag ska återspegla de olika målsättningarna och områdena i strategin. Omprövning sker minst en gång om året.

Styrning och organisation (inklusive bredbandsgruppen och byalagsgruppen)

Styrning sker ytterst från den politiska makten. KSU handhar samhällsutvecklingsrollen. Men den politiska makten styr också genom styrning av IT-kontoret och de olika verksamheterna. Genom ägardirektiv och den löpande styrningen av bolagen kan samordning i enighet med detta dokument ske.

Rollerna har beskrivits och ger de olika enheterna ett grunduppdrag. Men särskilt ska organisatoriskt nämnas inom samarbetet:

- Landsbygdsgruppen, dvs samarbetet och koordineringen av de olika rollinnehavarna. Sammanställande är IT-kontoret, Falu Kommun.
- Byalagsgruppen, dvs det serviceorgan som genom samordnande insatser och projekt fullgör de olika samverkansinsatserna i detta dokument och kommande handlingsplanerna.
- Varje aktörs egna insatser, men med undvikande av suboptimering.

Projektlista för framtiden

Där samhällsinsatser kommer ifråga ska alltid en aktuell ”Projektlista” finnas upprättad. Det ankommer på samgruppen att den finns aktuell. Projektlistan insatser kommer främst att verkställas av Falu Stadsnät (FEV).

Prioriteringar

Projektlistan skall följa ”Prioriteringssystemet”

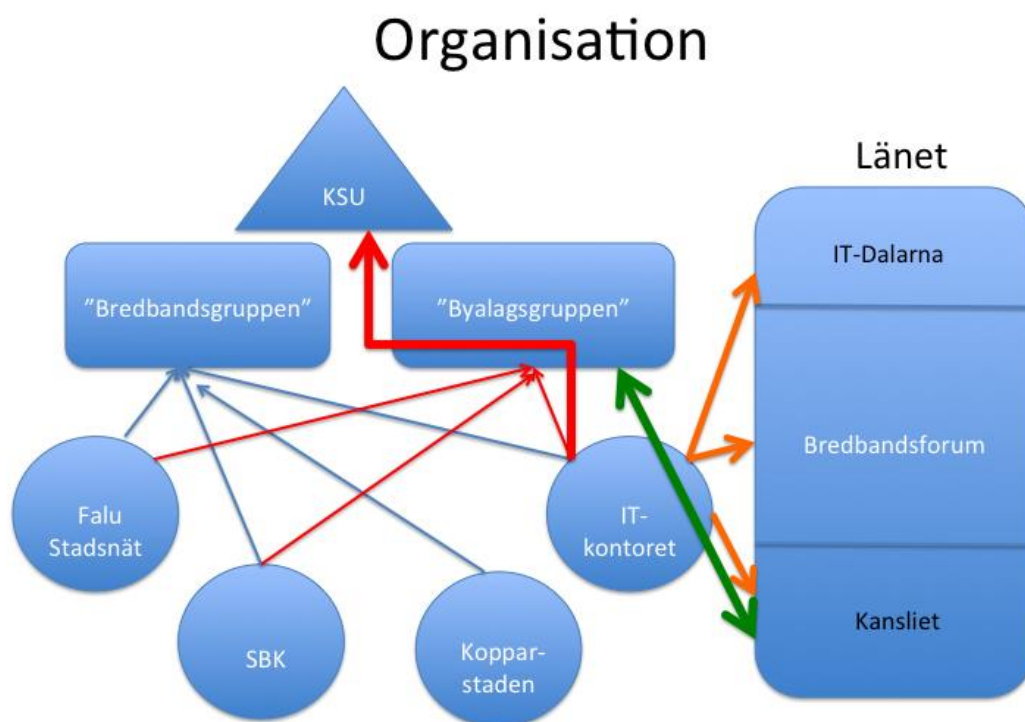
Formellt ansvar för att en aktuell handlingsplan finns i arbetet ligger på IT-kontoret. Initialt får strategins grundförutsättningar utgöra den första handlingsplanen.

Initial projektlista

Förutom för vad som ovan nämnts och vad som implicit ingår i uppdraget genom strategins innehåll finns en antal initiala uppgifter att omedelbart påbörja:

1. Göra klart pågående utbyggnadsprojekt
2. Det utgående avtalets innebörd för landsbygden
 - a. Täckning
 - b. Alternativa lösningar
 - c. Ekonomiska bedömningar
3. Sammanställa projektlistan, så att en prioritering framträder.
4. Bevaka staten/länets stödinsatser.
5. Inventera tillsammans med länet (täckningsgrader, teknik, ekonomi)
6. Vad krävs och hur kan byalagen få stöd för att komma igång.
7. En grov sammanställning vilka insatser som behövs för att klara målet 2020
 - a. Geografiskt
 - b. Ekonomiskt/investeringar
8. Kommer kommunala insatser att behövas som påverkar budgetarbetet 2014-15, så skall detta redovisas.

Organisation och ansvar



IT-kontoret ansvarar formellt mot Kommunstyrelsens samhällsutskott. I **bredbandsgruppen** är IT-kontoret sammankallande för realisering av gällande handlingsplan. Där ingår också Stadsbyggnadskontoret (landsbygdssamordnaren) och Falu Stadsnät. Kopparstaden adjungeras i förekommande fall. IT-kontoret arbetar tillsammans i IT-Dalarna och bredbandsforum för länssamverkan.

Byalagsgruppen har att samordna stödet till landsbygden organisationer. Stödet består av "know how" såsom (exempel):

- Hur man kommer igång
- Organisering (ekonomisk förening eller annan lösning, hur?)
- Ekonomi, juridik och information
- Aktiviteter och tidsplan för arbetet
- Hur beställningar och upphandlingar går till
- Vilka stöd som finns att tillgå
- Andra praktiska omständigheter
- Var hjälp finns att få

I byalagsgruppen ingår IT-kontoret landsbygdssamordnaren (SBK) och Falu Stadsnät. Byalagsgruppen samverkar med motsvarande funktion på länsplanet (kansliet). Ingen grupp har särskild anställd personal utan ingår i den vanliga personalstaten. Organisationen innehåller linjeansvar och organisation för hantering av bredbandsfrågorna. Det blir en blandning av nätverk, samarbete och projekt²¹. Organisationen är inte kostnadsdrivande, men kan kräva ett litet tillskott.

Bredbandstrategin (förslaget)

Bredbandsstrategin utgörs av detta dokument och det formella beslutet redovisas i särskilt missiv.

Idéer för framtiden

Bredbandstrategin är inte en byråkratisk produkt, utan skall ligga till grund för verklig samhällsutveckling. Idéerna skall ”dansa” för att åstadkomma regional- och kommunal utveckling. Utveckling är inget nollsummespel, utan där kan alla bli vinnare. Det innebär inte att IT-samhället beskriver ett ständigt lyckotillstånd, utan skall alltid utsättas för kritisk granskning, så att inte demokratiska värderingar riskeras att förloras genom alienation med säkerhets- och integrationsproblem. Detta är främst ett politiskt ansvar.

Uppdateringar av handlingsplanen och strategin

Handlingsplanen skall uppdateras årligen med beslut av kommunstyrelsens samhällsutskott. I samband med detta lämnas en rapport som är en uppföljning. Strategin kan revideras 2015 och 2017, om då finnes passande. IT-kontoret driver frågan ansvarsmässigt gentemot Kommunstyrelsen.

²¹ Lite av en ”virtuell organisation”

Hänvisningar , bilagor och länkar

Regeringen, Näringsdepartementet:

It i människans tjänst - en digital agenda för

Sverige: <http://www.regeringen.se/sb/d/14216/a/17725>

Bredband på landsbygden:

http://www.skl.se/vi_arbetar_med/tillvaxt_och_samhallsbyggnad/bredband/artikelarkiv_1/bredband-pa-landsbygden

SKL:

Strategi för e-Samhället:

Länsstyrelsen i Dalarna:

Dalarnas bredbandsstrategi:

Länsstyrelsen (icke-officiellt arbetsmaterial):

Samanställning av olika byars bredbandstillstånd inom Falu kommun.

Ordlista: Hänvisning till Dalarnas bredbandstrategi.