

falun.se/



FOTO: Lars Dahlström

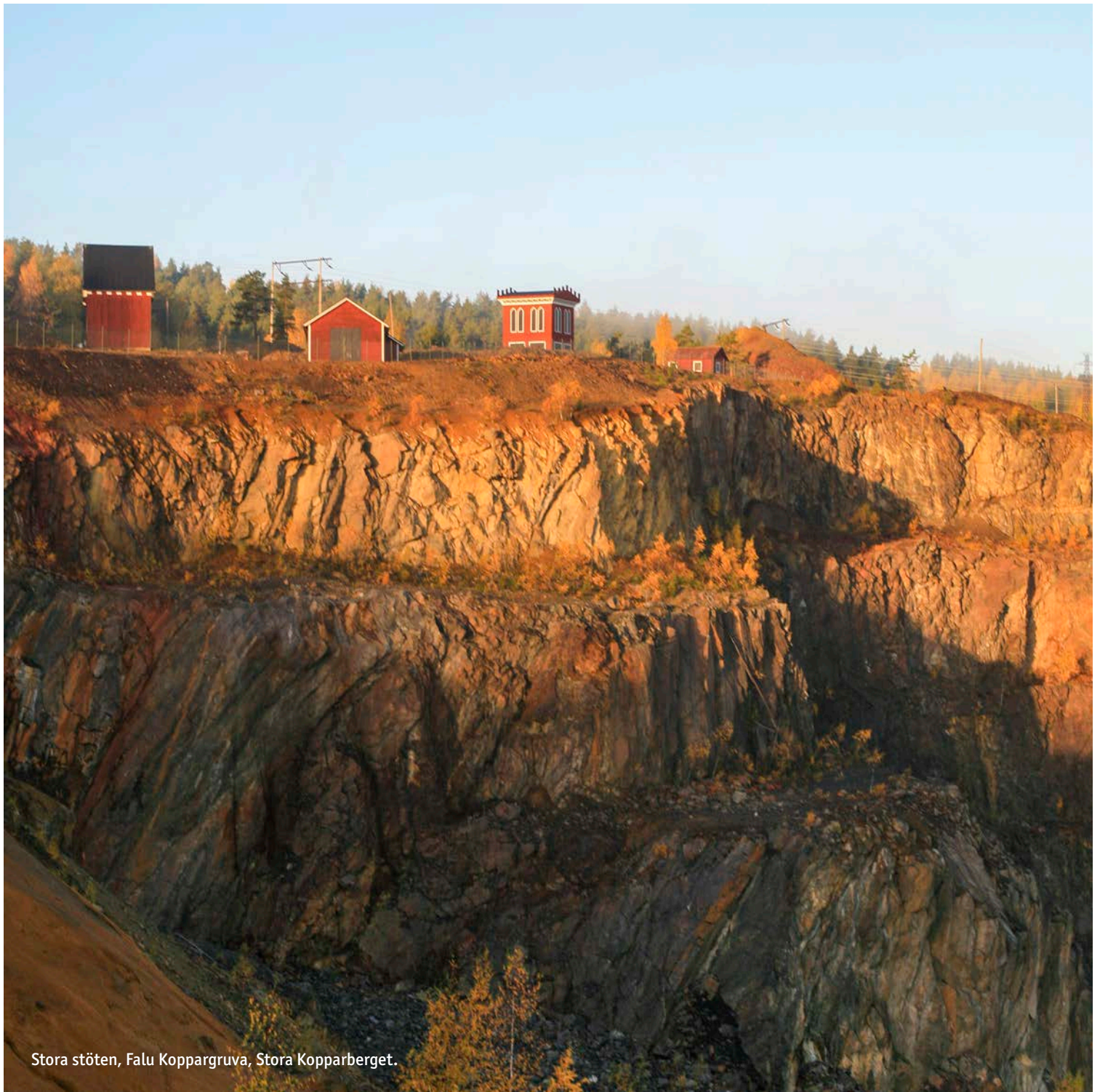
Upptäck

ODLINGSLANDSKAPET

– en del av Världsarvet Falun

Amanda Ahlerup

FALUN

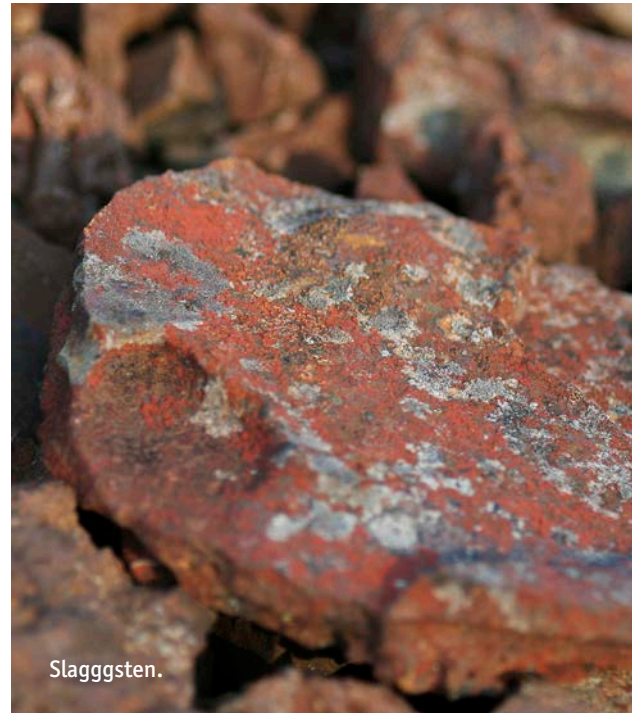


Stora stöten, Falu Koppargruva, Stora Kopparberget.

VÄRLDSARVET FALUN

När du tänker på Världsarvet Falun,
vad ser du då framför dig?
Kanske det storslagna dagbrottet vid gruvan,
de många slaggvarpen,
de ståtliga bergsmansgårdarna
eller de röda små trähusen
i de gamla gruvarbetarkvarteren.
Men en lika viktig del av världsarvet
är det unika odlingslandskapet runt Falun.
Stenig, mager och skogbevuxen mark
saknade naturliga förutsättningar för odling
och det krävdes hårt arbete
för att den karga jorden skulle ge skörd.

Karaktäristiskt för Falubygdens odlingslandskap
är att det har vuxit fram
i symbios med gruvindustrin.
Jordbruket var en förutsättning
för att kunna leva på platsen,
och därmed även för gruvdriften.
Liksom gruvan och slaggvarpen,
öppnar spåren i odlingslandskapet dörren
till Faluns rika historia.
Det är gruvarbetare, bergsmän
och jordbrukarkvinnor
som har brukat marken
och format vårt vackra landskap.
Om du ger dig ut i markerna kring Falun
kan du än idag se spår av detta jordbruk.



Slaggsten.





Mosstäckta stenhögar vittnar om det hårda arbete som krävdes för att markerna skulle kunna odlas.

Förutom att odlingslandskapet speglar vår historia låter det oss njuta av en uppsjö av vackra växter och djur. I ängar och betesmarker kan du se prästkrage, kattfot, liten blåklocka och ett stort antal insekter och fåglar.



Hör du ett ringande läte, som från en liten klocka, kan det vara siden-svansen med sin eleganta huvudbonad som solar sig på en sten i åkern.

Nästa gång du är ute och plockar blåbär i skogen kring Falun – ta en titt omkring dig. Den mosstäckta stenhögen du står på har din farmors farfars mor kanske släpat sten till. Här finns så mycket att upptäcka!



SPÅREN I ODLINGSLANDSKAPET

I landskapet kring Falun
kan du stöta på formationer
som inte är skapade av naturen,
utan av mänskligt brukande.
Många ter sig så naturliga
att du inte lägger märke till dem.

Men om du vet vad du ska titta efter
blir det plötsligt lättare.
Låt oss titta närmare
på de lämningar som finns
i Falubygdens odlingslandskap.

Fossil åker

Fossil åker eller fornåker kallas de odlingsmarker som har brukats någon gång mellan bronsålder och medeltid och som sedan har övergivits och bevarats fram till våra dagar.

Markerna bröts genom hårt arbete, med enkla redskap som hackor och årder.

De flesta fossila åkermarker är idag igenvuxna och ligger dolda i skogen.

Men det går att urskilja dem.

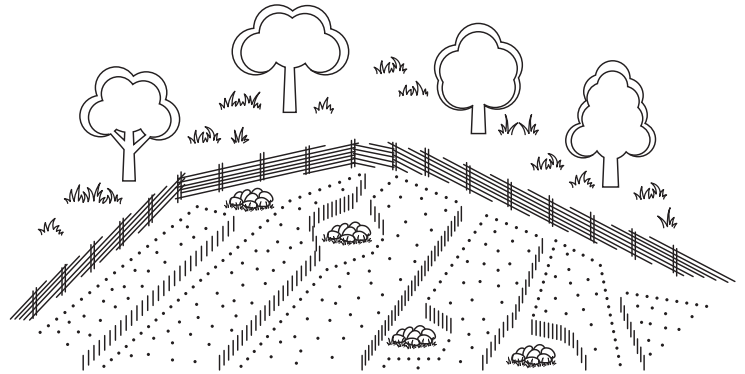
Ofta är åkermarken indelad i små ytor, så kallade åkertegar.

Tegarna kan vara långsmala eller ha en oregelbunden form med gipar och åkerholmar samt i sluttningar vara lätt terrasserade.

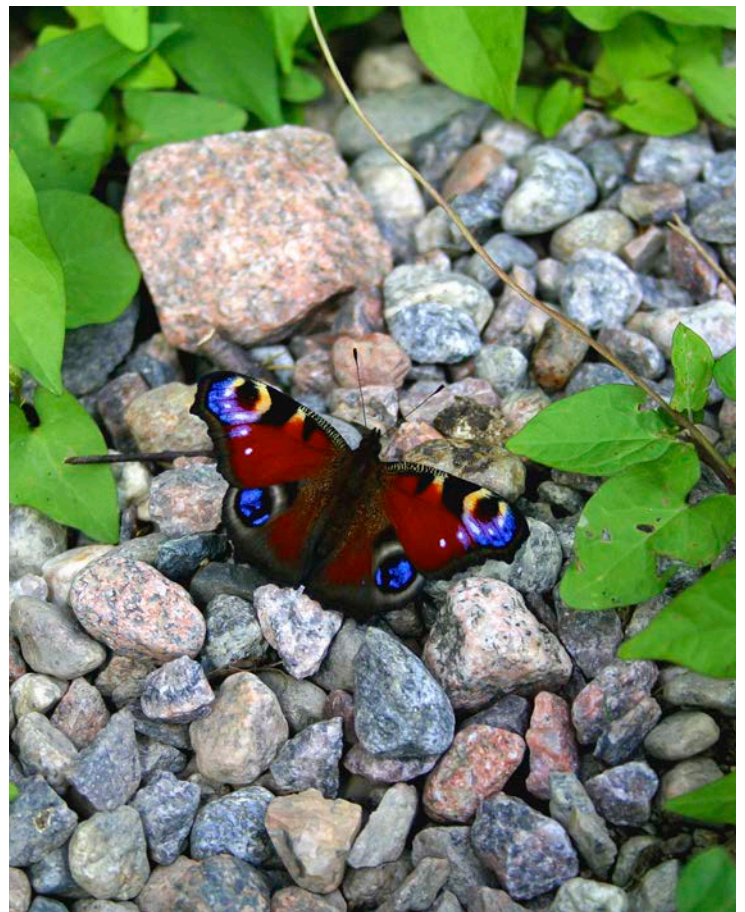
Den fossila åkern är ofta stenig med röjningsrösen, omgiven av stenvallar, rösen och diken.

Många fossila åkermarker har definierats som fornlämningar och är därför skyddade enligt kulturmiljölagen.

Förutom att odlingslämningarna är värdefulla kulturminnen är de också av stor betydelse som hem för djur och insekter. Därför är odlingsrösen och stenvallar i jordbruksmark skyddade enligt miljöbalken som biotopskyddsområden. Den brokiga blandning av miljöer som det småskaliga odlingslandskapet består av skänker oss ett rikt växt- och djurliv.



Åkern var indelad i tegar som ibland avgränsades med diken och skyddades från betesdjuren av trädgårdsgård eller stenvallar.



Odlingsrösen

Marken runt Falun består av stenig, mager och skogbevuxen morän, omöjlig att bruka effektivt utan att stenröjas. I odlingslandskapet kan du därför se högar av sten i olika storlekar och former. Stenen har inte hamnat där av sig själv. Det är tidigare generationer av Falubor som har samlat ihop stenen för att lättare kunna bruka marken. Arbetet med att stenröja var mycket tungt. Odlingsrösen ligger vid större jordfasta stenar eller vid åkerholmar i det som idag är betes- eller skogsmark. Om rösena ligger tätt, är små och om mycket sten ännu ligger kvar i åkern rör det sig om äldre rösen och åker som övergivits före 1700-talet. I odlingsmark som brukats in på 1700- och 1800-talet har marken stenröjts mer noggrant och rösena byggts på med fler stenar. Dessa rösen är alltså större och ligger mindre tätt, ofta i utkanten av åkrarna. I den åkermark som brukas än idag har rösena ofta plockats bort, med hjälp av moderna jordbruksmaskiner.

På Lugnet finns flera odlingsrösen bevarade.

Stenmurar och stenvallar

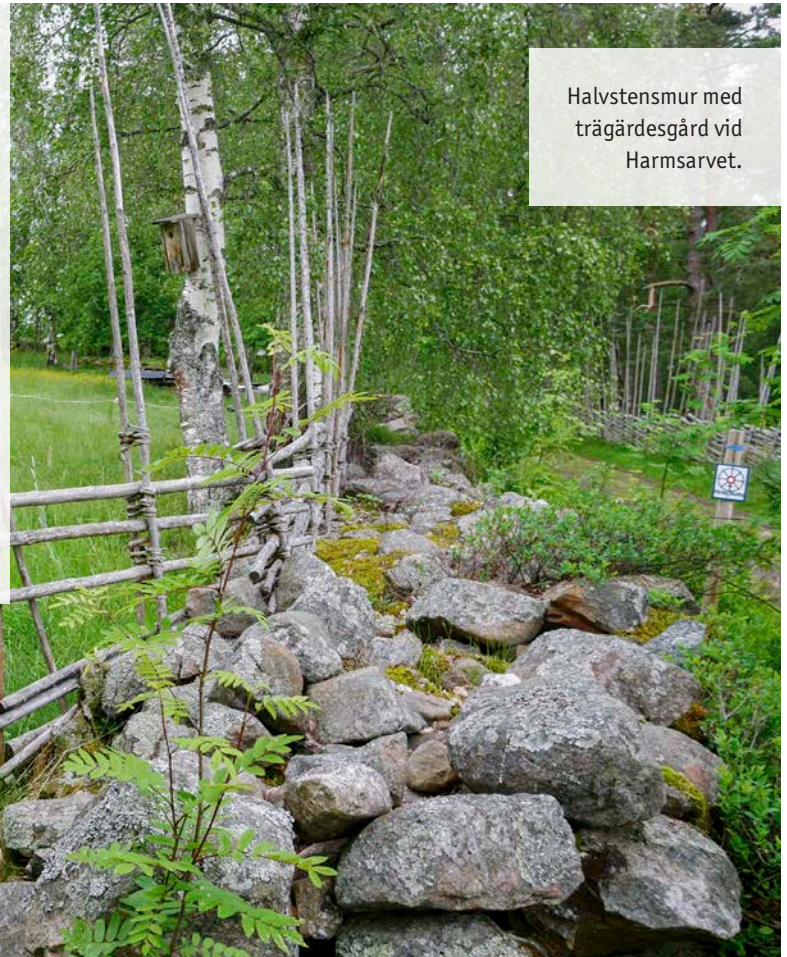
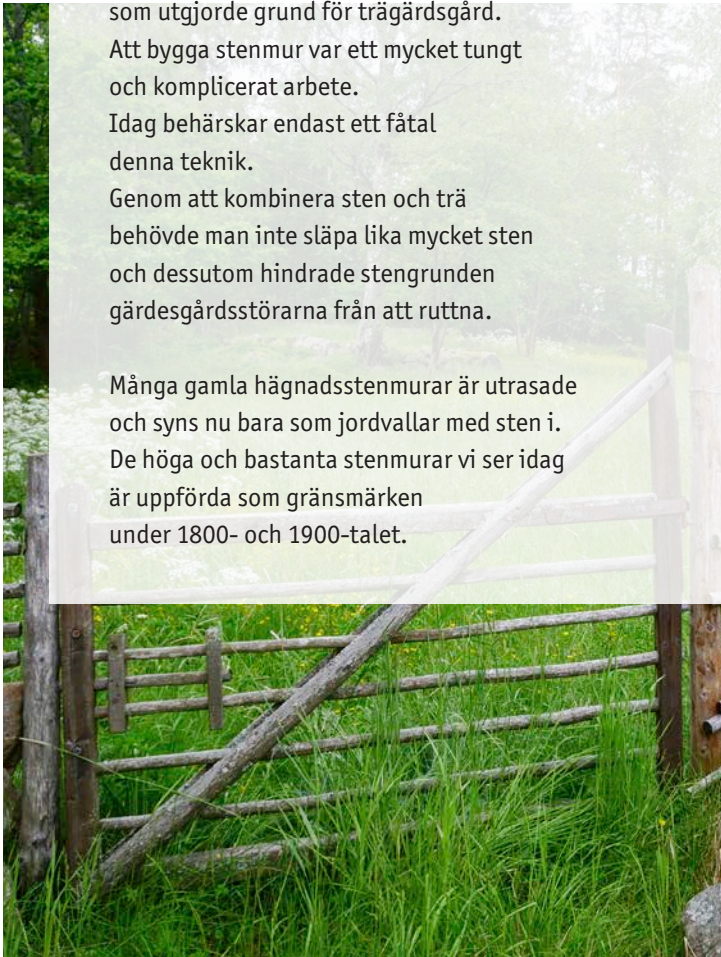
De stenmurar vi ser i landskapet har tillkommit antingen som hägnader runt åker, äng eller hagar eller som gränsmarkeringar mellan gårdar och byar. Sten fanns det gott om i Falubygden och mycket av den sten som rensades från åkern användes till stenmurar. Speciellt för Falubygdens hägnader är halvstensmuren.

Det är en låg stenmur som utgjorde grund för trögårdsgård. Att bygga stenmur var ett mycket tungt och komplicerat arbete.

Idag behärskar endast ett fåtal denna teknik.

Genom att kombinera sten och trä behövde man inte släpa lika mycket sten och dessutom hindrade stengrunden gärdsgårdsstörrarna från att ruttna.

Många gamla hägnadsstenmurar är utrasade och syns nu bara som jordvallar med sten i. De höga och bastanta stenmurar vi ser idag är uppförda som gränsmärken under 1800- och 1900-talet.



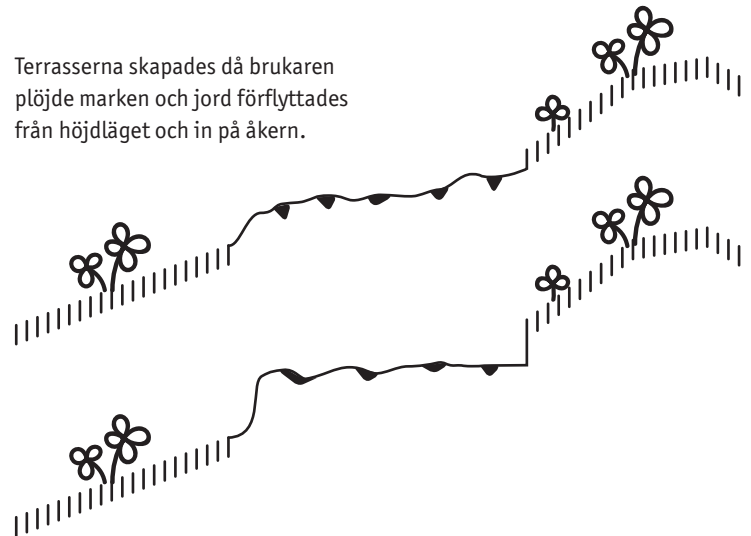
Halvstensmur med trögårdsgård vid Harmsarvet.



Åkerterrasser

Åkrar som anlades i sluttningar blev så småningom plana och bildade jämna avsatser, så kallade åkerterrasser. Ibland har terrasskanten förstärkts med sten. När du går i skogen eller på öppen övergiven odlingsmark och möts av en plan yta med en liten skarp kant kan det mycket väl vara en gammal åkerterrass.

Terrasserna skapades då brukaren plöjde marken och jord förflyttades från höjdläget och in på åkern.







Öppet dike vid Harmsarvet.

Öppna diken

I takt med att Sveriges befolkning ökade var man tvungen att odla upp allt mer mark. För att kunna odla på sank mark grävde man diken vid åkerns kanter och ledde på så sätt bort vattnet. Dikena grävdes för hand och det var ett mycket tungt jobb. Därför finns diken främst i marker som är uppodlade efter 1700-talet, då bättre redskap fanns till hands. Falubygdens speciella brukningsätt lindbruket, som förekom redan före 1700-talet, krävde dock en viss dikning. Därför kan även mark som brukats före 1700-talet vara dikad i våra trakter. Dessa diken kan du se än idag, i igenvuxen åkermark från 1700- och 1800-tal, men också vid en del åkermark som fortfarande brukas. Fina exempel på öppna diken finns t.ex. vid Harmsarvet. Med traktorns intåg på 1900-talet blev det möjligt att odla upp stora myr- och sumpmarker och att leda om vattendrag så att man kunde få större sammanhängande åkerytor.

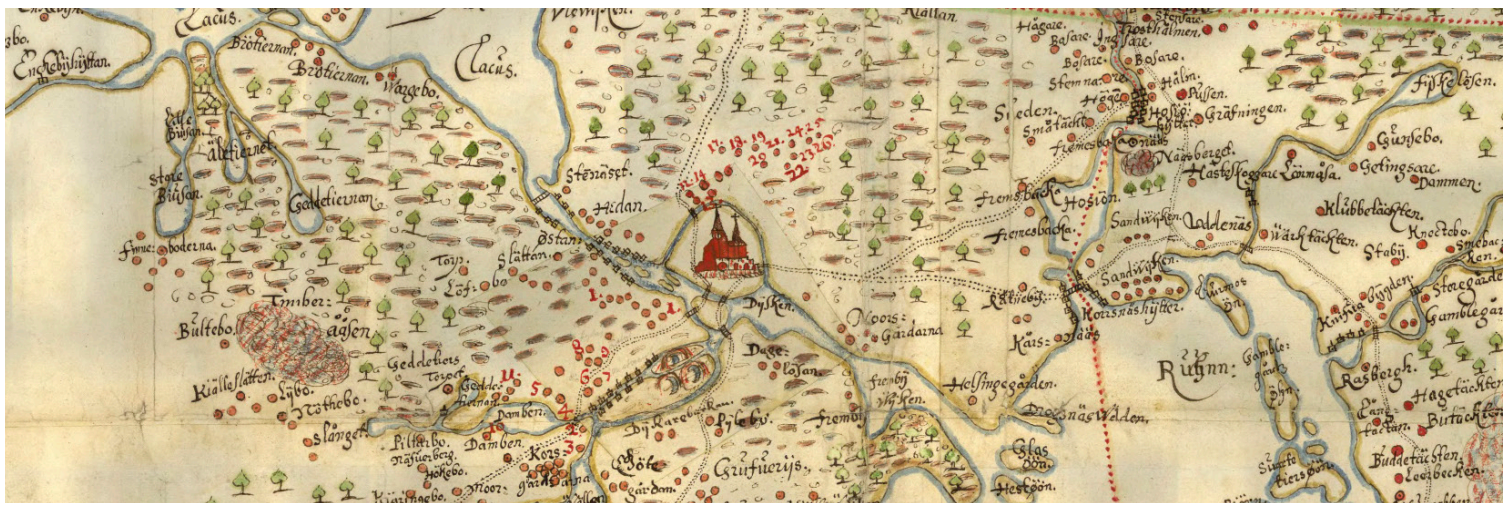


Stabergs bergsmansgård

SÅ FORMADES ODLINGSLANDSKAPET

Falubygdens odlingslandskap har inte alltid sett ut som det gör idag. Det är format av människor och företeelser, genom hårt arbete och teknisk utveckling. Det är viktigt att känna till

hur landskapet har vuxit fram. Dels för att det är en del av vår historia och dels för att det skapar kvaliteter som förstärker upplevelsen av vårt nutida odlingslandskap.



Utdrag ur *Charta öfver Stora Kopparbergs socken* från 1655.
Lmv Lantmäteristyrelsens arkiv.

Falubygdens tidiga historia

Kopparutvinning har bedrivits i Falubygden sedan slutet av järnåldern. Ända sedan dess har människor även brukat jorden eftersom det var en förutsättning för att kunna leva på platsen. Falu gruva nämns första gången redan 1288. Då var gruvdriften ännu småskalig men den kom att växa och få en avgörande betydelse för hela Sverige.

Bergsmännen i Kopparbergslagen ägde andelar i gruvan och bedrev egen hyttverksamhet nära sina gårdar. Där förädlade de den malm som bröts i gruvan till koppar. Men bergsmännen var också jordbrukare, som en del av sin försörjning. De anlade sina bergsmansgårdar på odlingsbar mark vid vattendrag eftersom hyttverksamheten krävde tillgång till vatten.

Under 1300-talet ville kronan öka brytningen i Falu gruva. För att locka arbetare till gruvan fick alla gruvarbetare tillstånd att odla upp en bit mark och bygga sig ett hus. Dessa små gårdar kallades för täftekarlshemman. I Falun och dess omgivning etablerades mängder av småskaliga jordbruksenheter, något som var typiskt för gruvsamhällen. Flera täftekarlshemman växte så småningom till större jordbruksfastigheter. Vissa täftekarlar kom också att äga andelar i gruvan och bli välbärgade bergsmän.



De stenbundna moränjordarna krävde veckor av mödosam stenröjning innan de kunde plöjas upp.



Idag hålls många av de äldre odlingsmarkerna öppna genom bete.

Markerna i och omkring Falun var dock karga, steniga och svårbrukade. För att kunna försörja den växande befolkningen och få ut så mycket spannmål som möjligt användes en odlingsmetod som kallas för lindbruk. Istället för permanenta åkrar och ängar användes samma marktytor, så kallade lindor, omväxlande för att odla matgrödor och för att producera hö till djuren.

Kopparproduktionens storhetstid

Under 1500- och 1600-talet ökade efterfrågan på koppar. Falun stod vid denna tid för över två tredjedelar av kopparproduktionen i Europa och växte till Sveriges näst största stad. Gustav Vasa ville öka kronans inflytande över gruvdriften. Han inrättade sitt fogdesäte på gården Born nära nuvarande Hanröbron. Från 1551 var Born Dalarnas formella kungsgård och centrum för den statliga administrationen i trakten. Gården hade stora ägor med hagar och åkrar i Herrhagen, Britsarvet och Slätta och över hundra anställda som skötte jordbruket.

Även om de flesta Falubor bedrev jordbruk som en del i sin försörjning var det ett komplement till kopparutvinningen. En stor del av jordbruket gick ut på att producera foder till hästar som användes i gruvan och kopparhanteringen.



En annan viktig resurs för koppartillverkningen var skogen.

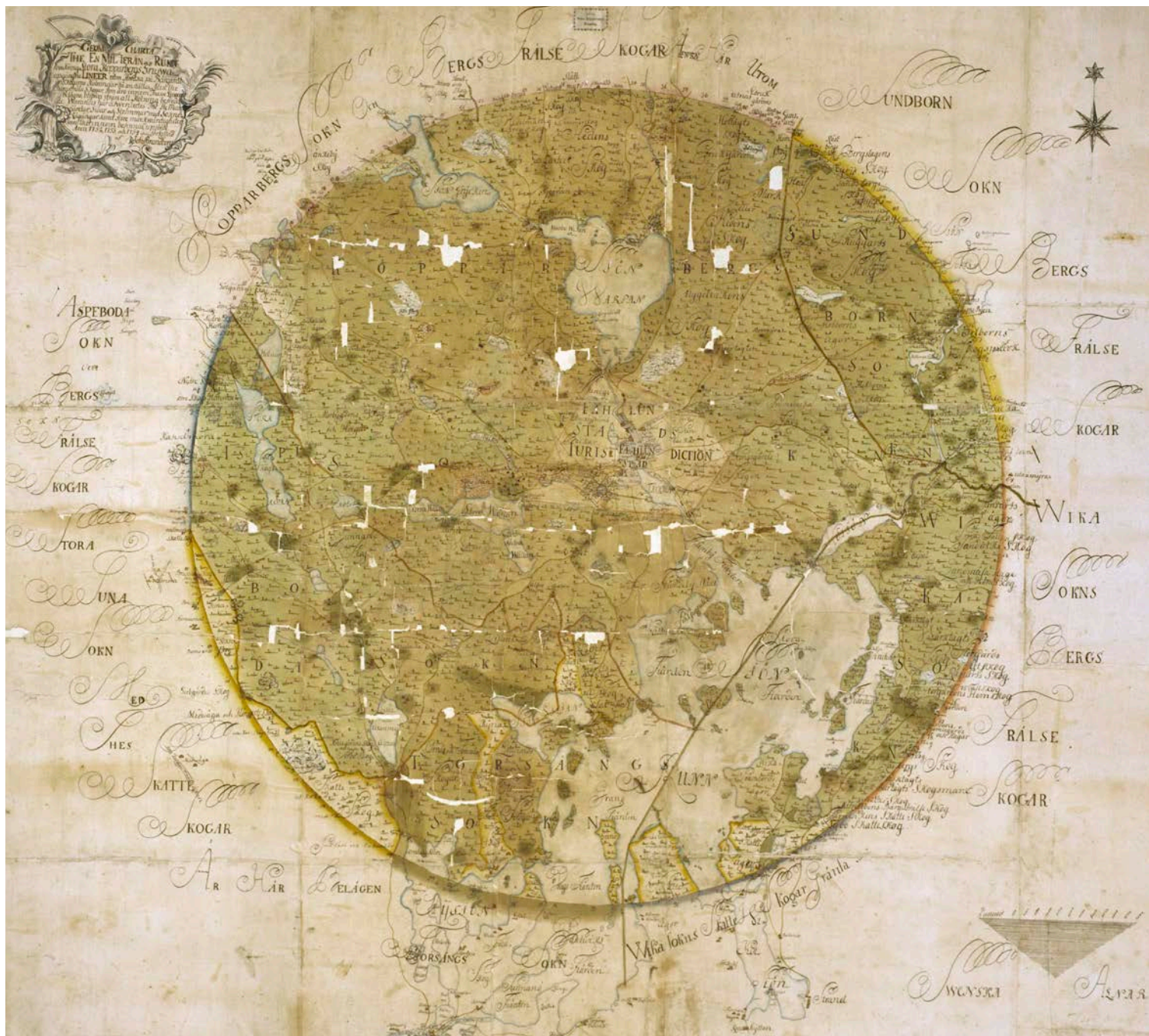
Vid denna tid var Falun, och särskilt området kring gruvan, ett trädlöst landskap.

Redan under 1500-talet införde kronan regleringar

för hur skogen fick nyttjas.

Och under 1600-talet reserverades all skog i Kopparbergslagen för gruvan och hyttorna.

Bönderna i övre Dalarna blev skyldiga att leverera virke till gruvan som skatt.



Lantmätaren Johan Brandbergs karta över fredsmilen från 1754.
Arkivcentrum Dalarna, Kart- och ritningsarkivet: E-850.



Landskapsvårdare i Dikarbackens småskaliga kulturlandskap.

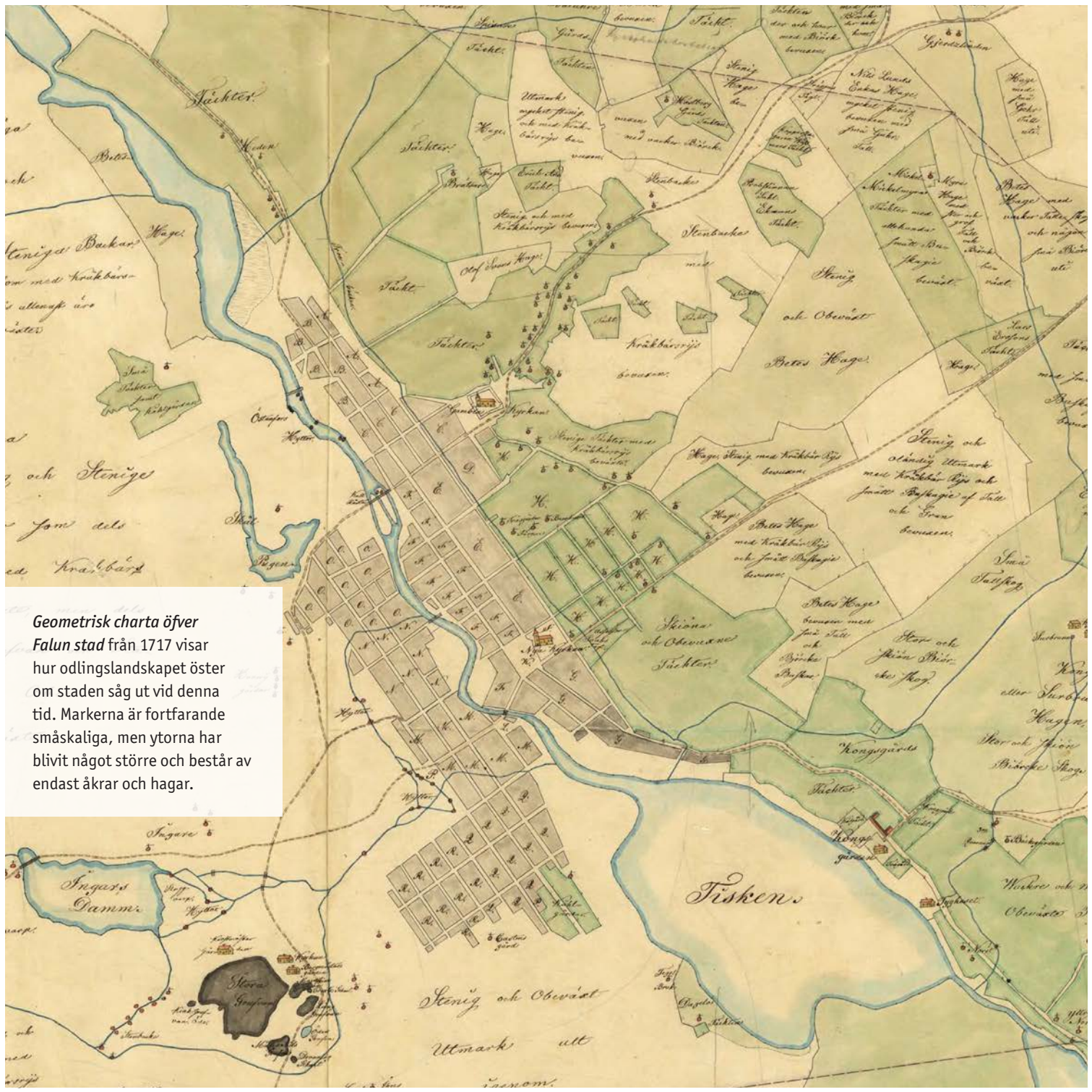


Hässjevirke i väntan på att höet ska slås.

Virket fick inte huggas inom en radie av en mil från Falu gruva, den så kallade fredsmilen. Radien märktes ut med 112 stenar och rösen, varav ett 60-tal fortfarande finns kvar.

Vid 1600-talets slut låg bergsmansbygdens viktigaste odlingsmarker omkring Sundbornsån, i Knivabygden, i Västeråns bergslag vid Varpan och Grycken och i trakterna runt Gamla Berget och Korsgården väster om Falun.

Spår av Falubygdens tidiga odlingsmarker finns främst i anslutning till ensamliggande bergsmansgårdar, ofta i det som idag är skog eller betesmark. Den som är uppmärksam kan se små oregelbundet formade odlingsytor med gipar och åkerholmar. Ytorna ligger ibland i sluttningslägen, i form av terrasser, med odlingsrösen, stenmurar, halvstensmurar och stenvallar. På Dikarbacken väster om Falu gruva kan du uppleva spår av bosättningar från 1300-tal och framåt. Här finns också bevarad småskalig odlingsmark som är uppodlad före 1700-talet. Det är ett levande kulturlandskap, där betande djur håller sly borta från odlingsrösen och terrasser.



Geometrisk charta öfver Falun stad från 1717 visar hur odlingslandskapet öster om staden såg ut vid denna tid. Markerna är fortfarande småskaliga, men ytorna har blivit något större och består av endast åkrar och hagar.

Fahlusättet – jordbruk före sin tid

Bergsmännen i Kopparbergslagen anses ha varit progressiva och öppna för nyheter. Experimentlustan ledde i början av 1700-talet till en ny form av brukande, som blev vanlig på andra ställen i större jordbruksbygder först under 1800-talet.


Odlingssystemet gick under namnet "Fahlusättet" (även "Kopparbergssättet" eller "Tägtejordsskötseln"). Det byggde på flerårig växelbruk med några år av havre, blandsäd och korn följt av några år av delvis sådd och gödslad gräsvall. På så sätt kunde jordbrukarna effektivisera produktionen av djurfoder, som var viktig för djurhållningen inom gruvnäringen. Förutsättningarna för det nya odlingssättet var goda. Tillgången på gödsel var stor och till skillnad från i övriga landet hade de ensamliggande bergsmansgårdarna ofta sin mark samlad i större enheter.

Under 1700-talet förändrades odlingslandskapets utseende på flera sätt. Det nya brukningssättet medförde att mycket av ängsmarken övergick till att bli åkrar, omgärdade av trögårdesgårdar uppförda på stenmurar. Plogen utgjorde en teknisk utveckling som underlättade brukandet. Mer mark uppodlades och odlingsytorna blev större.



Markerna rensades från block och stenar som lades i stora odlingsrösen och en del marker dikades. Specifikt för Falubygden var att betet främst skedde i inhägnade hagar och inte som på andra håll i form av skogsbete.

Bristen på skogsmark ledde till konflikter om nyttjanderätten. Bergsbruket var beroende av skogen för virkesproduktion och bönderna behövde skogsmark för bete och svedjebbruk. I Kopparbergslagen blev skogsdelningar och gränsdragningar mellan olika byar och gårdar en större fråga än delningen av åker- och ängsmark.

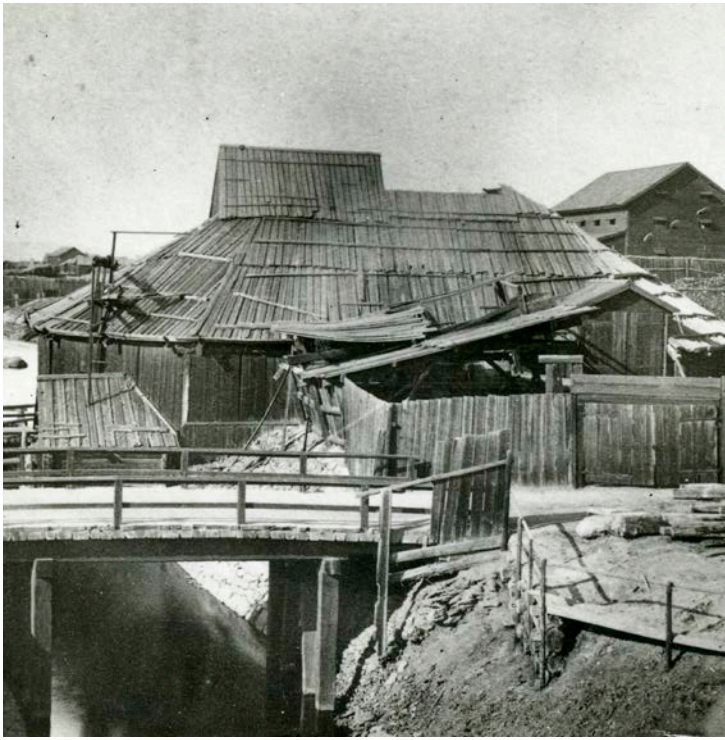
A scenic landscape of a valley. In the foreground, there are green fields with some white flowers. A wooden barn with a corrugated metal roof is visible on the right. The middle ground shows a mix of green fields and dense forest. The background is a steep, forested hillside. A semi-transparent text box is overlaid on the right side of the image.

På många ställen
finns spår av 1700-talets odlingsmarker kvar
i form av små odlingsytor med gipar och åkerholmar
som än idag hålls öppna.

Området kring bergsmansgården Harmsarvet
har till exempel mycket av denna struktur bevarad.
Där syns stora odlingsrösen, öppna diken,
stenmurar, halvstensmurar och stenvallar.
Marker med 1700-talskaraktär
finns även på Lugnet och vid Övre Gassarvet.

I skogen runt om Falun finns lämningar efter skogsbruk,
kolningsanläggningar och bastanta stenmurar
som utgjorde gräns mellan byar och gårdar.

Små odlingsytor med gipar
och åkerholmar i Skuggarvet.



Kopparhyttan på Herrhyttan i Östanfors, Faluns sista hytta, revs 1888.

Den sista hyttan och första traktorn

1800-talet präglades av att bergshanteringen minskade och kom att ersättas av ett allt intensivare skogs- och jordbruk.

De omkring hundra hyttor som fanns i Stora Kopparbergs socken i början av 1700-talet hade vid år 1800 minskat till hälften och 1881 lades den sista hyttan ner.



Hedens gård kom under 1800-talet att driva ett framgångsrikt jordbruk i större skala.

De mest förmögna bergsmännen kom att bli de mest framgångsrika bönderna. Men de fick också konkurrens av inflyttade kapitalister och höga ämbetsmän som köpte upp gamla bergsmansgårdar. På de gamla gårdarna uppfördes herrgårdsanläggningar med ett mer storskaligt brukande. Utvecklingen mot vårt moderna jordbruk tog fart. Den nya dikningstekniken gjorde det möjligt att uppodla sank och tidigare obrukbara marker. De småytor som inte passade för storskaligt jordbruk övergavs.



Småskalig odlingsmark
med odlingsrösen.



I Främsbacka breder den storskaliga odlingsmarken ut sig, där de historiska lämningarna har suddats ut.

I de gamla bergsmansbygderna Främsbacka vid Hosjön, Morbygden väster om staden och i Heden och Uggelviken vid sjön Varpan kan du se öppna odlingsmarker med 1800-talskaraktär. Odlingslandskapet med odlingsrösen, stenmurar och åkerholmar möter väster om staden fortfarande direkt mot gruvan liksom det gjorde under äldre tid.

Under 1900-talet fortsatte moderniseringen och rationaliseringen av jordbruket i allt snabbare takt. Traktorn formade stora och symmetriska odlingsytor, med få odlingsrösen och bara enstaka åkerholmar, som brukas än idag. I Morbygden och Främsbacka har flera odlingsytor brukats in på 1900-talet.



ATT TÄNKA PÅ NÄR DU SKA BYGGA NYTT

Även bebyggelsen är en del av odlingslandskapet.
Visst är det fantastiskt
att kunna bo i och njuta av vårt fina landskap!
Men för att bevara de vackra öppna odlingsrummen
är det viktigt att värna om bebyggelsens mönster.
Därför finns det några saker du kan tänka på
om du ska bygga ut eller bygga nytt.

Äldre bebyggelse brukar ligga på den mark
som varit lättast att bebygga
och som inte lämpat sig för jordbruk.
Den är ofta placerad i skogskanten,
på upphöjda lägen i landskapet.
Därför är det passande att placera
även nybyggnader på dessa platser.
Och genom att bygga på tillräckligt flacka ytor
som inte kräver stora ingrepp för att bli byggbara
ser byggnaderna ut att passa in i landskapet.
Det är också bra att använda de gränser som redan finns
såsom stenmurar, stigar, vägar och skogskanter.

För att bevara den speciella bebyggelsekaraktären
bör man inte bygga nytt
vid ensamliggande bergsmansgårdar.
Ny bebyggelse i klungbyar och radbyar
med kringbyggda gårdsformer och månghussystem
bör följa det gamla mönstret.
Använd gärna traditionella fasadmaterial och kulörer.

Gamla strukturer av igenvuxen odlings- och betesmark
som ligger i områden som är riksintresse eller världsarv
bör inte byggas.



Stenröse i Gassarvet.

FOTO: Lars Dahlström

Här kan du läsa mer


Mer om Falubygdens odlingslandskap finns att läsa i rapporten *Analys av det historiska odlingslandskapet runt Falu tätort, ett underlag inför fördjupad översiktsplan*. Sök på "Analys av odlingslandskapet" på www.falun.se

På www.falun.se kan du också läsa om de olika platserna som nämnts här. Använd sökfunktionen och sök på exempelvis "Dikarbacken" eller "Harmsarvet".

Läs mer om *Världsarvet Falun* och var du kan upptäcka det. Besök www.varldsarvetfalun.se

I Riksantikvarieämbetets webbtjänst *Fornsök* kan du söka efter fossil åkermark och andra fornlämningar i just ditt område. Sök på "fornsök" på www.raa.se

Mer om historiska odlingslandskap och odlingslämningar kan du läsa i Niklas Cserhalmis bok *Fårad mark – handbok för tolkning av historiska kartor och landskap*.



Texten är skriven av Amanda Ahlerup,
student på landskapsvetarprogrammet vid
Högskolan Kristianstad och framställdes under
verksamhetsförlagd utbildning på Falu kommun.

Broschyren är tänkt att både lära
och att väcka upptäckarglädje.
För att göra texten lättläst
är den skriven på "berättarspråk"
och med frasriktigt radfall.

Denna skrift är finansierad av
Länsstyrelsen Dalarna och Falu kommun.

Äldre väg som slingrar sig fram
genom landskapet vid Harmsarvet.

falun.se/



Falu kommun, Kultur- och fritidsförvaltningen, sep 2019 • TRYCK: Printeliten
FOTO: Lars-Gönnar Svärd, Elsa Röding, Jan-Erik Andersén, Heideg Zillen, Magdalena Forsberg, Trons/SCANPIX, Emma Norman och Amanda Ahlerup där inget annat anges.