

## Skötselplan för naturreservatet

# Isalanäset

### *Innehåll*

Skötselplan för naturreservatet.....	1
Innehåll.....	1
Beskrivningsdel.....	2
1 Beskrivning av bevarandevärden.....	2
Plandel.....	5
2 Avvägningar mellan bevarandevärden .....	5
3 Skötselområden med bevarandemål och åtgärder .....	5
4 Jakt.....	9
5 Dokumentation och uppföljning.....	9
6 Revidering av skötselplanen.....	10
7 Bilagor .....	10

## Beskrivningsdel

### 1 Beskrivning av bevarandevärden

#### Administrativa data

<b>Namn</b>	Isalanäset
<b>Län, Kommun</b>	Dalarna, Falu kommun
<b>Fastigheter</b>	Isala 6:4
<b>Areal</b>	26,9 ha
<b>Fastighetsägare</b>	Falu kommun
<b>Läge</b>	Cirka 5 km norr om Svärdsjö centrum Koordinat: X= 6739951, Y= 159504 Koordinatsystem: Sweref 99 15 45
<b>Markslag</b>	<b>Areal (ha)</b>
Barrblandskog	12 ha
Lövskog	13,5 ha
Öppen mark	1,4 ha
<b>Prioriterade bevarandevärden</b>	<ul style="list-style-type: none"> <li>▪ Biologisk mångfald</li> <li>▪ Friluftsliv och rekreation</li> </ul>
<b>Anläggningar i och i anslutning till reservatet</b>	<ul style="list-style-type: none"> <li>▪ Parkering för bil och cykel</li> <li>▪ Trägärdesgård för avskärmning mot privat tomt vid parkering och stig</li> <li>▪ Entré med information om reservatet</li> <li>▪ Två rastplatser, varav en med vindskydd och eldstad</li> <li>▪ Sittbänkar längs markerade stigar</li> <li>▪ Markerade stigar, delvis grusade för ökad framkomlighet</li> <li>▪ Yttre gränsmarkering</li> </ul>
<b>Naturvårdsförvaltare</b>	Falu kommun

## Beskrivning av området

### *Naturvärden*

Isalanäset är idag en i princip helt skogklädd halvö som sticker ut i Svärdsjön. Marken är blockrik och kuperad förutom strandzonen längs den sydvästra sidan som är mycket flack och långgrund. En bra bit ut på näset ligger ett enormt flyttblock som sedan 1931 är skyddat som naturminne.

På den nordvästra änden av näset växer en lövrik barnaturskog med gammal och bitvis grov granskog. Här finns gott om gamla träd, döda liggande träd i olika nedbrytningsstadier, högstubbar och torrakor. Inslaget av lövträd, främst asp och björk är mycket stort men det finns också inslag av sälg och rönn. De rödlistade svamparna rosenticka och koralltaggsvamp är funna här. På asp hittas mycket skinnlav samt enstaka aspfjädermossa.

Längre in på halvön tar lövskogen över, ibland i rena aspbestånd. Den växer på gammal åker- och ängsmark som övergivits sedan lång tid. De flesta träd är höga, smala och likåldriga, men här finns också gott om grov asp, björk och enstaka sälg. Självvallring pågår med följderna att det finns gott om klen död ved. Lövskogen är lundartad med ett örtrikt fältskikt som tyder på näringsrika förhållanden. Bland förekommande arter kan liljekonvalj, vårärt, ormbär, vitpyrola och stor blåklocka nämnas.

Enstaka gläntor finns fortfarande kvar på några av de gamla åker- och ängsyrtorna. Här finns rester kvar av en hävdgynnad flora med arter som ängsskallra, stor och liten blåklocka, ängsklocka, prästkrage, bockrot och ängsvädd.

### *Värdefulla arter*

Någon artinriktad inventering har inte utförts på Isalanäset. Nedan följer en lista på de naturvårdsintressanta arter (och några till) som ändå har påträffats vid besök i området. Många av uppgifterna kommer från Artportalen ([www.artportalen.se](http://www.artportalen.se)).

Art	Vetenskapligt namn	Kategori enligt rödlistan
Gulspurv	<i>Emberiza citrinella</i>	VU
Gråspett	<i>Picus canus</i>	
Kattuggla	<i>Strix aluco</i>	
Kungsfågel	<i>Regulus regulus</i>	VU
Mindre hackspett	<i>Dendrocopos minor</i>	NT
Aspfjädermossa	<i>Neckera pennata</i>	VU
Grov baronmossa	<i>Anomodon viticulosus</i>	S
Platt fjädermossa	<i>Neckera complanata</i>	S
Bårdlav	<i>Nephroma parile</i>	S
Korallblylav	<i>Parmeliella triptophylla</i>	S
Skinnlav	<i>Leptogium saturninum</i>	S
Småflikig brosklav	<i>Ramalina sinensis</i>	NT
Violettrå tagellav	<i>Bryoria nadvornikiana</i>	NT

Barkticka	Oxyporus corticola	S
Granticka	Phellinus chrysoloma	NT
Koralltaggsvamp	Hericium coralloides	NT
Rosenticka	Fomitopsis rosea	NT
Rävticka	Inonotus rheades	S
Stor aspticka	Phellinus populicola	NT
Ullticka	Phellinus ferrugineofuscus	NT
Tallört	Monotropa hypopitus	
Vårärt	Lathyrus vernus	

**Tabell** över artförekomst av rödlistade arter och signalarter samt några andra intressanta arter. VU betyder att arten är klassad som sårbar och NT betyder nära hotad, enligt ArtDatabankens rödlista från år 2015. S innebär att arten är klassad som signalart för värdefulla naturmiljöer enligt Skogsstyrelsen.

### ***Kulturhistoriska värden***

En stor del av halvöns inre delar har tidigare varit upplade eller brukats som äng. Igenväxta åkerlappar, odlingsrösen och en gammal körväg berättar idag om glömda tider. En ruin av en gammal ängslada står invuxen i den tätande skogen. På 1850-talet fanns det enligt storskifteskartan 19 ängslador på Isalanäset, men de såldes ut av Stora Kopparberg AB till högstbjudande och flyttades någon gång på 1960-talet. De kulturhistoriska lämningar som finns i området (odlingsrösen, vägar, fossil åker, mm) är svåra att åldersbestämma. Om de tillkommit innan 1850 omfattas de av kulturmiljölagen och får inte förstöras eller skadas.

### ***Värden för rekreation och friluftsliv***

Isalanäset ligger nära tätorterna Svärdsjö och Linghed. Den naturupplevelse som området erbjuder är av hög kvalitet, med en variation av naturmiljöer, stor artrikedom och ett flertal vyer och utblickar ut över Svärdsjön.

Idag används Isalanäset främst av närboende för promenader, hundrastning, bärplockning och liknande vardagsaktiviteter. Ett stort naturminnesmärkt flyttblock långt ute på Isalanäset kan eventuellt locka till sig en del besökare längre ifrån. På vintern brukar ett skidspår dras runt och tvärs över näset längs det så kallade Kråkspåret.

Isalanäset ligger längs den kanotled som går från Balungen ner till Runn vilket innebär en möjlighet för kanotister att rasta/slå nattläger på näset och ta del av dess naturmiljöer och upplevelser.

Jakt bedrivs i liten omfattning på Isalanäset av Böle-Isala jaktlag. Man jagar enbart rådjur för att hålla nere stammen och minska antalet viltolyckor längs väg 850. Jakttiden är mellan den 1 oktober och 31 december och omfattningen är 3-4 förmiddagar per år.

Isalanäsets variationsrika natur med en artrikedom av växter och djur gör området lämpligt för undervisning i olika nivåer. Förskolor och grundskolor i tätorterna Svärdsjö och Linghed har relativt nära till området, som har goda förutsättningar att förmedla naturkunskaper.

## **Plandel**

### **2 Avvägningar mellan bevarandevärden**

#### **Syfte med naturreservatet**

##### *Vårda och bevara värdefulla naturmiljöer*

Syftet med naturreservatet är att bevara den sekundära lövnaturskogen som håller på att utvecklas på gammal kulturmark, värna de öppna åker- och slåtterytor som ännu inte har vuxit igen samt att låta barrnaturskogen på Isalanäsets spets utvecklas fritt.

##### *Bevara biologisk mångfald*

Syftet är också att bevara och utveckla områdets rikedom av arter, särskilt med avseende på sådana arter som är nationellt hotade eller missgynnade.

##### *Tillgodose behov av områden för friluftslivet*

Ett ytterligare syfte med naturreservatet är att underlätta möjligheterna till friluftsliv i ett varierat och upplevelserikt naturområde där naturen återtagit mark som tidigare varit intensivt nyttjad av människan.

#### **Prioriteringar mellan bevarandevärden**

De prioriterade bevarandevärdena är i princip likställda. Friluftsliv och rekreation prioriteras i anslutning till befintliga anordningar för friluftslivet och längs markerade stigar. I övriga områden prioriteras bevarande och utveckling av befintliga naturvärden.

### **3 Skötselområden med bevarandemål och åtgärder**

Reservatet är indelat i 5 skötselområden beroende på naturtyp och skötselriktning. Den lövrika barrnaturskogen kommer att få utvecklas fritt medan det i övriga skötselområden kommer att röjas, huggas ur eller ringbarkas gran i olika grad. Skötselområde 5 består av all gammal åkermark som finns på Isalanäset. Den kommer att skötas på ett likartat sätt men utrymme ges i skötselplanen för att restaurera och införa slåtter eller bete på de marker där en hävdgynnad flora motiverar det.

Utöver ovan nämnda skötselområden behandlas även skötselområdet *Friluftsliv och anläggningar*. Där kommer skötselåtgärder att genomföras för att öka områdets tillgänglighet, säkerhet och upplevelsevärden.

Bevarandemålen beskriver det tillstånd för respektive skötselområde som råder när målen är uppfyllda.

#### **Skötselområde 1: Barrnaturskog**

##### **Beskrivning**

Skötselområde 1 består av en lövrik barrnaturskog med gammal och bitvis grov granskog. Här finns gott om gamla träd, lågor i olika nedbrytningsstadier, högstubbar och torrakor. Inslaget av lövträd, främst asp och björk är mycket stort men det finns också inslag av sälg och rönn. De rödlistade svamparna rosenticka och koralltaggvamp är funna här. På asp hittas mycket skinnlav samt enstaka aspfjädermossa. Området är kuperat och mycket blockrikt med fina

lodytor.

Skogen ger ett orört intryck. En antydan till stig syns bara längs stranden runt näsets nordspets.

### **Bevarandemål**

Området präglas av en olikåldrig och varierad skog, vilken domineras av gamla träd av både barr- och lövträd. Naturliga processer som åldrande och avdöende leder till att död ved finns i olika grovlekar och nedbrytningsstadier och att skogen är olikåldrig. Omvälvande störningar i form av till exempel stormfällning och/eller insektsangrepp, kan leda till att hela eller delar av skogen under perioder har en annan karaktär, men detta är en del av skogens utveckling.

### **Skötselåtgärder**

Området lämnas för fri utveckling. Det är endast aktuellt med punktinsatser för att utveckla områdets naturvärden. Exempel på sådana insatser kan vara att ringbarka eller fälla enstaka granar som tränger gamla och grova lövträd.

## **Skötselområde 2: Lövrik granskog**

### **Beskrivning**

Skötselområde 2 tillhör tillsammans med skötselområde 1 de lite högre belägna delarna av näset och sluttar i nordost ganska kraftigt ner mot Böleviken. Här möts man av en bitvis mycket tät granskog med ett ovanligt stort aspinslag, varav ett stort antal börjar bli ordentligt storvuxna och grova. Gran utgör ca 70 % av trädskiktet medan asp och björk står för 20 respektive 10 %. Ett mindre område, strax söder om det stora flyttblocket, är nästan helt grandominerat och ger ett närmast planterat intryck. Generellt är skogen i skötselområde 2 yngre än längre ut på näset.

### **Bevarandemål**

Området präglas av en olikåldrig och varierad skog, vilken domineras av äldre träd av både barr- och lövträd. Naturliga processer som åldrande och avdöende leder till att död ved finns i olika grovlekar och nedbrytningsstadier och att skogen är olikåldrig. Omvälvande störningar i form av till exempel stormfällning och/eller insektsangrepp, kan leda till att hela eller delar av skogen under perioder har en annan karaktär, men detta är en del av skogens utveckling.

### **Skötselåtgärder**

Skogen lämnas i princip för fri utveckling. Åtgärder kan dock sättas in för att skapa en större variation i rena, likåldriga granbestånd eller för att öka mängden död ved. Fällning eller ringbarkning av gran kan också bli aktuell för att gynna enskilda äldre lövträd som står trängda.

## **Skötselområde 3: Lövskog med graninslag**

### **Beskrivning**

I skötselområde 3 blir Isalanäsets tidigare odlingshistoria mycket tydlig. Området består av en mosaik av gammal åker, slätter- och betesmark som efter att hävden upphört har fått växa igen spontant. Idag står skogen tät men till skillnad från skötselområde 1 och 2 är träden yngre och björk är det dominerande trädslaget (60 %). Sedan följer asp (25 %), gran (15 %) samt tall, rönn, sälj och gråal som förekommer sparsamt. Delar av området är blockrika och här står granen lite tätare.

**Bevarandemål**

Lövskog av varierande ålder med inslag av gamla träd, död ved och högstubbar till gagn för en hög biologisk mångfald. Skogen har ett tydligt, men litet inslag av barrträd (< 15 %) som bara står på tidigare icke uppodlad mark.

**Skötselåtgärder**

Skötseln i området ska vara långsiktig och bevarandemålet bör uppnås först efter uppemot 10 år efter reservatets bildande. Planerade skötselåtgärder ska vara småskaliga och utföras vid upprepade tillfällen under den tidsperioden för att minimera påverkan på mark och upplevelsen av reservatet.

Initialt bör all ung gran som finns i området röjas bort för att stoppa den pågående förgraningen av lövskogen. Sedan bör åtgärder för att begränsa medelålders gran genomföras. Beroende på hur tätt och var granen står kan alternativen gallring eller ringbarkning utföras. Ris ska köras ut om det bedöms bli sådana mängder att det påverkar upplevelsen av reservatet negativt. Annars bör ris dras ihop i högar som får multna på plats. Rishögar placeras en bit bort från markerade stigar.

**Skötselområde 4: Lövskog****Beskrivning**

Området består av en mosaik av gammal åker, slåtter- och betesmark som efter att hävden upphört har fått växa igen spontant. Några av de lite större åkerytorna håller fortfarande skogen stången och upplevs idag som inbjudande gläntor. I övrigt står skogen tät och är helt lövdominerad, med bara ett litet inslag av gran (ca 10 %) och enstaka tall. Intrycket är att igenväxningen startade senare här än i skötselområde 2. Bland trädslagen dominerar björk, men asp utgör ca 25 % av trädskiktet. Granen håller på att sprida sig i skötselområdet och ökar successivt när man rör sig ut på näset mot nordväst.

**Bevarandemål**

Lövskog av varierande ålder med inslag av gamla träd, död ved och högstubbar till gagn för en hög biologisk mångfald. Skogen har ett mycket litet inslag av barrträd (< 5 %) som bara står på tidigare icke uppodlad mark.

**Skötselåtgärder**

Skötseln i området ska vara långsiktig och bevarandemålet bör uppnås först efter uppemot 10 år efter reservatets bildande. Planerade skötselåtgärder ska vara småskaliga och utföras vid upprepade tillfällen under den tidsperioden för att minimera påverkan på mark och upplevelsen av reservatet.

Initialt bör all ung gran som finns i området röjas bort för att stoppa den pågående förgraningen av lövskogen. Sedan bör åtgärder för att begränsa medelålders gran genomföras. Beroende på hur tätt och var granen står kan alternativen gallring eller ringbarkning utföras. Ris ska köras ut om det bedöms bli sådana mängder att det påverkar upplevelsen av reservatet negativt. Annars bör ris dras ihop i högar som får multna på plats. Rishögar placeras en bit bort från markerade stigar. Enstaka äldre granar eller granar av hagmarkskaraktär, med grenar långt ner på stammen, kan lämnas kvar orörda i skötselområdet.

## **Skötselområde 5: Gammal åkermark**

### **Beskrivning**

En stor del av Isalanäset utgörs av en mosaik av gamla åkrar och de sammanförs i skötselområde 5. Strukturen är mycket småskalig och visar hur man tidigare tvingats odla upp all mark som fanns tillgänglig. I anslutning till de gamla åkerytorna finns flera odlingsrösen och gamla diken som har gått igen/växt igen i varierad grad. Åkerytorna har övergetts i olika perioder och är därmed igenväxta i olika grad. Björk är det vanligaste trädslaget men fläckvis har asp fått ordentligt fäste och granen är sakta på väg att etablera sig från nordväst. I de delar som fortfarande är öppna finns rester av en slåttergynnad flora kvar, men lund- och skogsarter etablerar sig allt mer.

### **Bevarandemål**

Gamla åkerytor är röjda på uppväxande sly, granplantor och buskar. Enbart lövträd står kvar på åkerytorna och de avviker i täthet från omgivande mark så det tydligt framgår att tidigare markanvändning skiljer sig åt. Odlingsrösen och andra kulturhistoriska lämningar är fria från träd och buskar och framträder tydligt i landskapet. Träd som bedöms ha höga natur- eller kulturvärden står dock kvar. Exempel på sådana träd är träd med bohål, träd med rik lav-, moss- eller svampflora eller träd som bär spår av lövtäkt.

### **Skötselåtgärder**

Alla åkerytor ska röjas på uppväxande gran och lövsly. Röjavfall dras ihop i högar och eldas på ytor med dåligt utvecklade grässvål. Alternativt läggs det i högar utanför den gamla åkermarken och får multna på plats. Återkommande röjningar genomförs vid behov.

Barrträd avvecklas successivt och lövträden gallras så att de gamla åkerytorna tydligt framträder i landskapet.

Vid gallring ska småskaliga metoder användas för att minimera påverkan på mark och upplevelsen av reservatet. Ris ska köras ut eller eldas upp om det bedöms bli sådana mängder att det påverkar upplevelsen av reservatet negativt. Annars kan ris dras ihop i högar utanför åkermarken som sedan får multna på plats.

För att gynna den kvarvarande ängsfloran som växer på några av de gamla åkrarna och behålla en variationsrik miljö, kan fortsatt skötsel av dessa åkerytor ske genom att införa slätter eller betesdrift. Det bör dock föregås av att områdena öppnas upp så pass mycket att solen når ner till markskiktet åtminstone en stor del av dagen.

## **Skötselområde 6: Friluftsliv och anläggningar**

### **Beskrivning**

Vid väg 850, utanför reservatet, anläggs en parkeringsplats med plats för 5-6 bilar, ett cykelställ och en enklare informationstavla som välkomnar besökare till området. För att tillgodose friluftslivets intressen ska stigar iordningställas och märkas upp fram till och inom reservatet. Lämpliga platser för rast och vila ska utses och iordningställas. En reservatsentré med mer utförlig information om Isalanäset iordningställs i reservatets södra ände.

### **Bevarandemål**

Bevarandemålen är uppfyllda när:

- Parkering med informationstavla finns iordningställd.



- Reservatsentré med information om reservatet finns iordningställd.
- Markerade stigar finns anlagda.
- Rastplatser finns iordningställda.
- Rastbänkar finns utplacerade på strategiska ställen.
- Reservatets gränser är markerade i fält.

## Skötselåtgärder

### *Initiala åtgärder*

- Anläggning av parkeringsplats och uppförande av informationstavla.
- Utse lämplig placering av reservatsentré och iordningställa den.
- Ta fram slutlig sträckning för stigar och markera dessa.
- Utse lämplig placering av rastplatser och iordningställa dem.
- Utse lämplig placering av rastbänkar och montera dessa.
- Markera reservatets gränser i fält enligt standard.

### *Löpande skötsel*

- Se till att parkeringen är tillgänglig och ger ett städat intryck samt att informationstavlan håller god kvalitet med aktuell information.
- Reservatets entré, rastplatser och markerade stigar ska underhållas och städas. Informationstavlor/material håller god kvalitet med aktuell information.
- Riskträd i anslutning till stigar och anläggningar åtgärdas vid behov.

## 4 Jakt

Jakt är tillåten i reservatet och ska regleras i särskilt avtal mellan jaktarrendatorn och kommunen. Uppförande av jaktorn eller röjning av jaktpass är inte tillåtet enligt reservatsföreskrifterna eftersom det påtagligt minskar upplevelsen av ett orört skogsområde. Vid eftersöksjakt av större vilt som älg eller vildsvin är det tillåtet att transportera ut viltet med fordon som inte ger skador på mark och vegetation. Insatsen ska dock omgående anmälas till Falu kommun.

## 5 Dokumentation och uppföljning

### Dokumentation

Förvaltaren ansvarar för att dokumentera genomförda skötselåtgärder. Förvaltaren ska även dokumentera underhållsåtgärder samt genomförd tillsyn.

## Uppföljning

För att veta om uppsatta bevarandemål nås, om genomförda skötselåtgärder har varit relevanta och om kostnaderna står i proportion till resultaten ska uppföljning genomföras. För uppföljningen svarar Falu kommun.

## 6 Revidering av skötselplanen

Skötselplanen gäller tills vidare och ska revideras av förvaltaren och beslutas av ansvarig nämnd då uppföljningen indikerar att behov finns eller om skötselplanen i övrigt är inaktuell.

## 7 Bilagor

- I. Beräknade kostnader
- II. Karta över skötselområden
- III. Karta över målpunkter/anläggningar för friluftslivet

## BILAGA I.

**Kostnader för inköp av mark, iordningställande av naturreservatet och förvaltning****1: Inköp av mark**

Investeringskostnad	2 500 000
Statligt markåtkomst- bidrag	1 250 000
<hr/>	
Nettoinvestering	1 250 000 kronor

**2: Initiala kostnader för iordningställande av naturreservatet 2017-18*****2:1 Investeringar:***

Anläggning av parkeringsplats	50 000
<hr/>	
Total investeringskostnad	50 000
Statligt bidrag för lokala naturvårdsprojekt (LONA)	25 000
<hr/>	
Nettoinvestering	25 000 kronor

***2:2 Driftskostnader:***

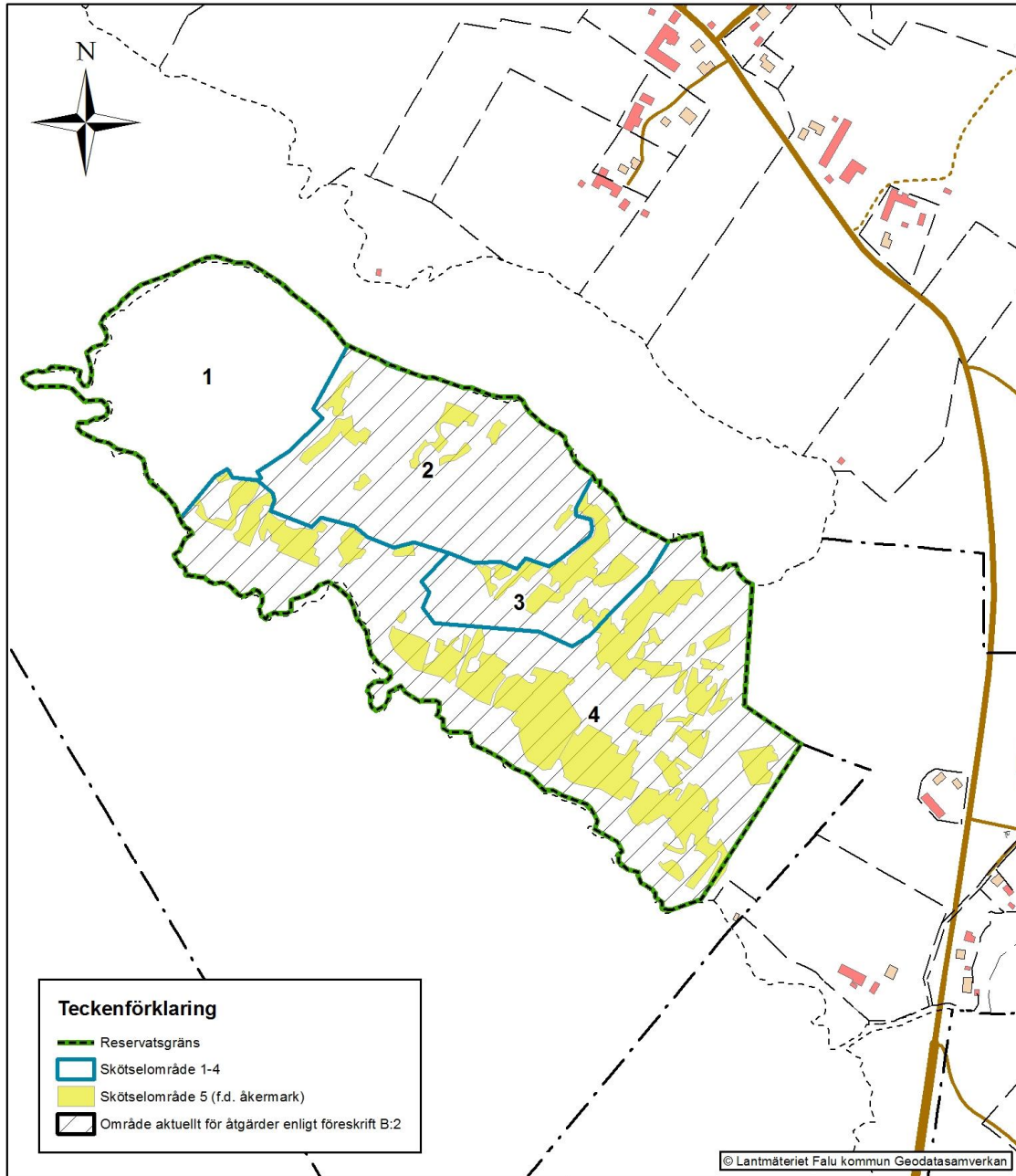
Utmärkning av reservatsgräns	20 000
Iordningställande av entré- och rastplatser	60 000
Iordningställande av vandringsleder	250 000
Informationsskyltar, 1 stor och 2 små	75 000
<hr/>	
Total kostnad	405 000
Statligt bidrag för lokala naturvårdsprojekt (LONA)	202 500
<hr/>	
Nettokostnad	202 500 kronor

**3: Årlig förvaltningskostnad**

Interna räntekostnader markköp	22 000
Förvaltning: tillsyn, skötsel stig, rastplats, parkering m.m., ränte- kostnad investering	50 000
<hr/>	
Årlig förvaltningskostnad	72 000 kronor

BILAGA II.

Skötselområden  
Naturreservatet Isalanäset



0 50 100 200 300 Meter

BILAGA III.

Målpunkter friluftsliv  
Naturreservatet Isalanäset



0 50 100 200 300 Meter