



Cykelbokslut 2021

Falu kommun

Cykling i Falun

Cyklingens fördelar är många och avgörande för att klara uppsatta mål för folkhälsa och miljö. Ett ökat intresse för cykling ger stora vinster för samhället i form av ökad livslängd och förbättrad hälsa. Förbättrad infrastruktur för cykel ökar också tillgängligheten för kommuninvånarna. Kommunen arbetar därför ständigt med att förbättra förutsättningarna för cykling.

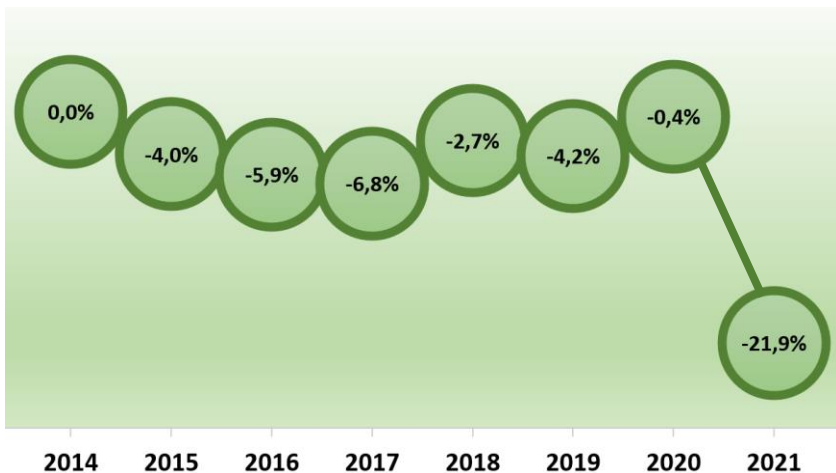
Som underlag för cykelarbetet mäter kommunen antalet cyklister vid sex fasta mätstationer i Falun. Mätningarna visar bland annat att flest cykelpassager registreras på tisdagar och att september är den vanligaste månaden för cykling. Mätningarna visar också att cyklingen har minskat kraftigt under 2021 vid samtliga mätstationer. Minskningen tros till stor del bero på coronapandemin, men det finns samtidigt mycket kommunen kan göra för att få fler att cykla.

I det här dokumentet kan du läsa om vilka förbättringar vi har gjort under 2021.



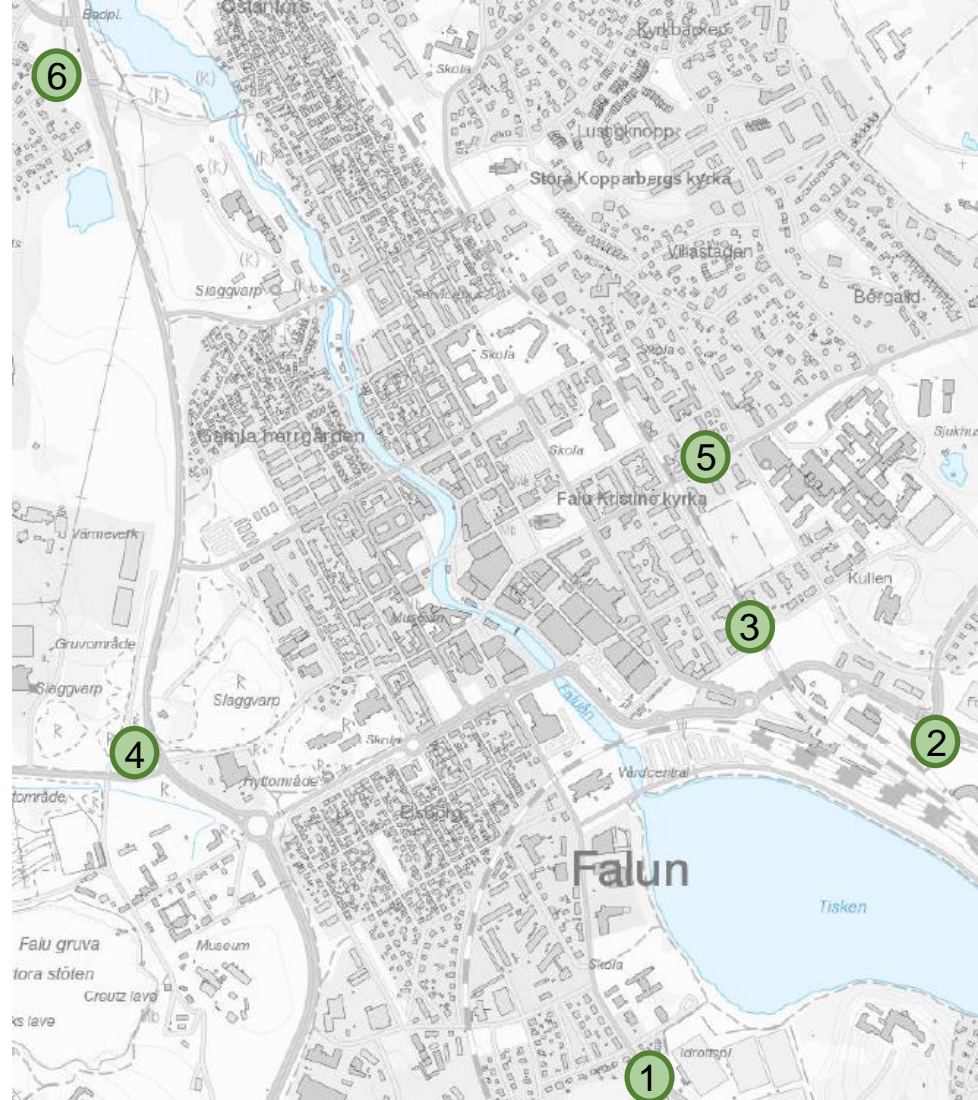
Cykelräkning

Statistiken från kommunens mätstationer visar att antalet cykelpassager under 2021 har minskat med ca 22 procent jämfört med 2014.¹ Cykelflödet har minskat vid samtliga mätstationer vilket tros vara en effekt av hemarbete och minskat resande till följd av coronapandemin. Flera andra svenska kommuner kan se en liknande trend och gör samma analys.



Procentuell förändring av antalet cykelpassager vid kommunens mätstationer mellan 2014 och 2021. Samtliga siffror visar förändringen jämfört med referensåret 2014.

1. Mätningarna startade i april 2013. Tidigare sträckte sig mätåret för uppföljning från april till mars men från och med 2021 följs statistiken upp per kalenderår. 2014 var det första hela kalenderåret då cyklisterna räknades vid kommunens mätstationer och därför är 2014 referensår.



© Lantmäteriet Falu kommun Geodatasamverkan och Mät & karta, Falu kommun

Kommunens mätstationer för cykelflöden.

Cykelplan för Falu kommun

I april år 2014 antog kommunfullmäktige Falu kommuns cykelplan. Cykelplanen är både ett åtgärdsprogram och ett planeringsunderlag för kommunens arbete med cykelfrågor.

Cykelplanen pekar ut fem stycken insatsområden.



Mobilitetsarbete

Cykelkampanjer
och profilering



Tydlig vägvisning



Åtgärder för förbättrad cykelparkering

Hela resan-
perspektivet



Utbyggnad av cykelvägnätet

Trafiksäkerhet,
trygghet och
kvalitet



Drift och underhåll av cykelvägnätet

Huvudstråk
funktionell
infrastruktur



Mobilitetsarbete

✓ Vintercyklingens dag 12 februari

Falu kommun deltog på Vintercyklingens dag den 12 februari, som arrangerades av Svensk Cykling. Vintercyklingens dag är den svenska delen av den globala aktivitetsdagen Winter Bike To Work Day. Winter Bike to Work Day är ett globalt initiativ för att uppmuntra cyklister på det norra halvklotet att ta cykeln till jobbet eller skolan även under de kalla vintermånaderna som ett sätt att förbättra miljön. I Falun registrerade sig 129 vintercyklister den dagen. Det innebar att vi var 6:e bästa kommun i Sverige och 10:e bästa ort i världen. Flest vintercyklister av alla hade Linköping med 415 st.

✓ Cykelns dag 3 juni

FN har utsett den 3 juni till Cykelns dag och det firas över hela världen. I Sverige samlade vi ihop vår gemensamma cykelglädje och tillsammans cyklade vi 474 017 minuter. Tiden registrerades av ca 5 000 cyklister och eftersom vi i Sverige är ensamma om att göra detta är det ett världsrekord. Falu kommun deltog i firandet. Bland annat anordnades en frågesport där deltagarna fick cykla runt och svara på frågor om intressanta platser i Falu tätort.

✓ Information om cykelöverfarter

Under året har vi uppmärksammat cykelöverfarter lite extra. I maj hade vi information om cykelöverfarter på bussar. I september i samband med starten av byggandet av cykelöverfarter längs Sturegatan och Källviksvägen marknadsfördes kommunens informationsfilm om cykelöverfarter via hemsidan och sociala medier samt en artikel om byggandet skulle påbörjas. Vid årsskiftet fick alla hushållen i närheten information om dom nya cykelöverfarterna och vilka trafikregler som gäller för cykelöverfarter.



Mobilitetsarbete

- ✓ **Hemsidan – falun.se/cykel**
Här finns nyheter och information om cykling. Till exempel var du kan hyra cykel, var du hittar cykelpumpar och information om cykelgaraget vid Knutpunkten. Du kan också få veta vad som gäller för dig som cyklist ex. vid cykelöverfarter och gångfartsområde.
- ✓ **Utskick av cykelkarta**
En ny cykelkarta har tagits fram för 2021. Den har sedan följt med i utskicket av tidningen Nyinflyttad till alla nya falubor. Cykelkartor finns också på bl.a. biblioteket, cykelaffärer och Lugnet.





Åtgärder för förbättrad cykelparkering

✓ Städa bort övergivna cyklar

I slutet av varje år görs en rensning av övergivna cyklar vid cykelställ. Utrensade cyklar, som inte skrotas, skänks bort till olika ideella verksamheter.

✓ Cykelställ

Idag finns drygt 1 200 cykelparkeringar i centrala Falun. Vid de senaste årens inventeringar har alla platser varit upptagna i flera av de centrala cykelställen. Därför har Falu kommun och Falu P ett samarbete om att sätta upp fler cykelställ. Under 2021 sattes nya cykelställ upp på två platser. De nya cykelställen har bygel där man kan låsa fast cykeln för att förbättra säkerheten och bidra till minskade stölder.



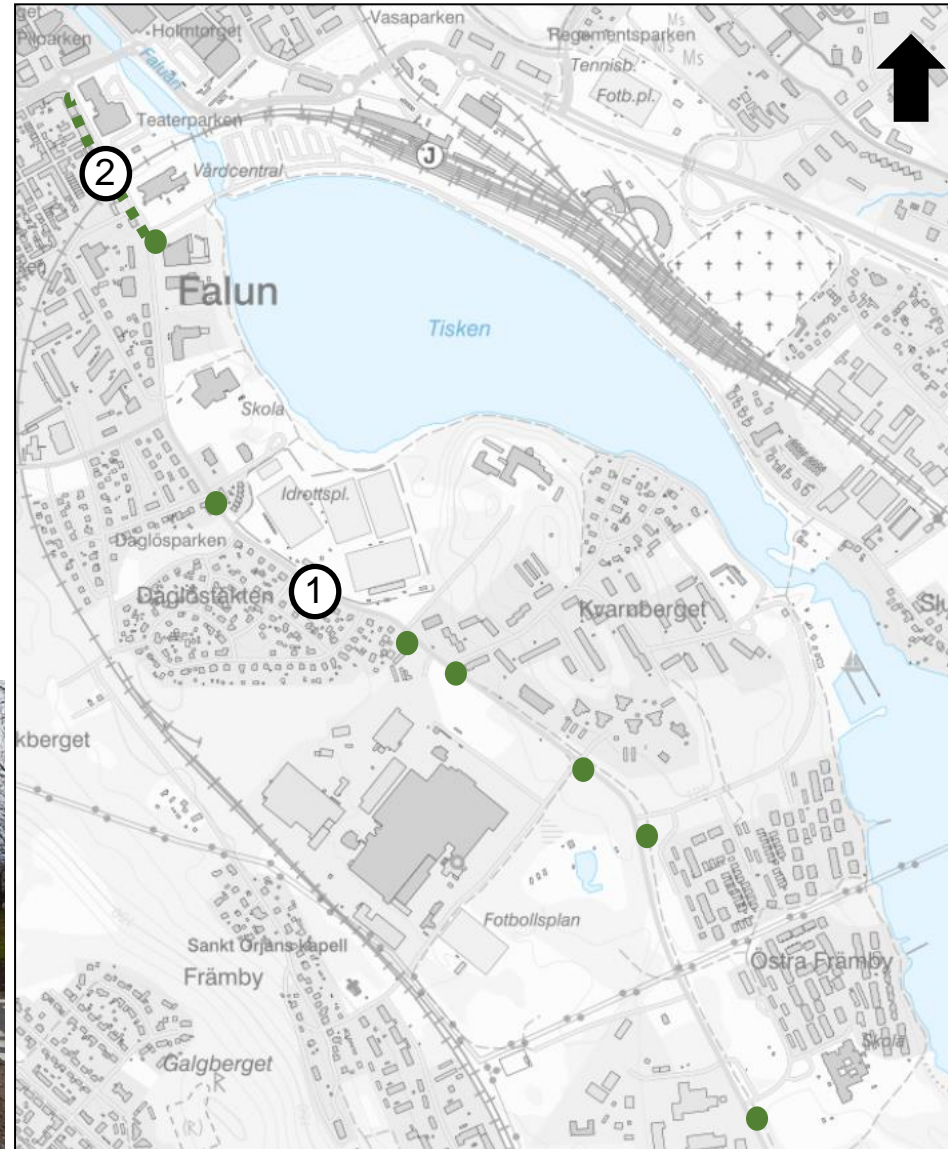


Utbyggnad av cykelvägnätet

- 1 Cykelöverfarter (●) längs Sturegatan och Källviksvägen, 7 st.
- 2 Breddning av befintlig gång- och cykelväg till huvudcykelstråk längs Myntgatan.



Cykelöverfart längs Källviksvägen

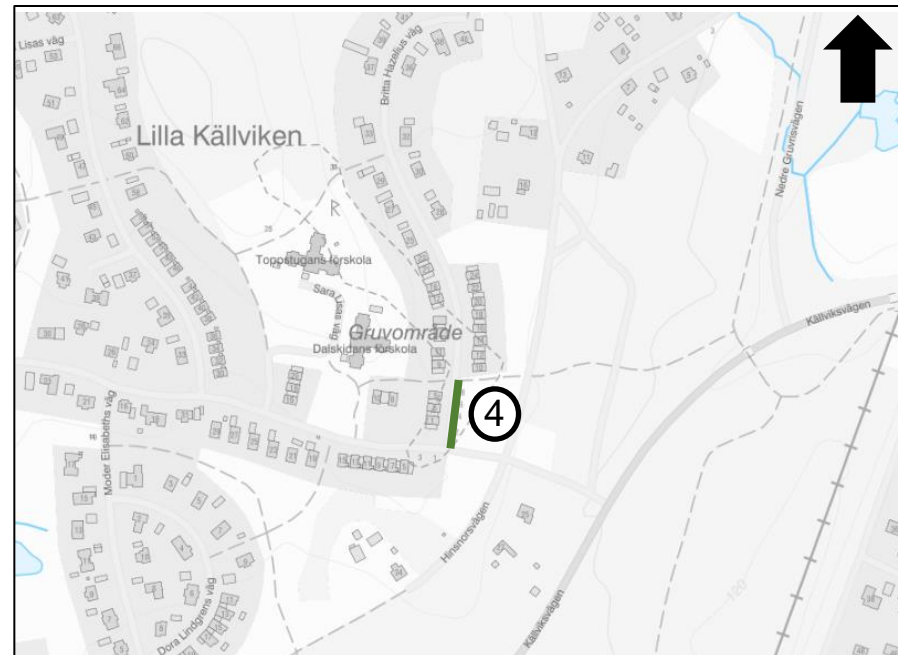
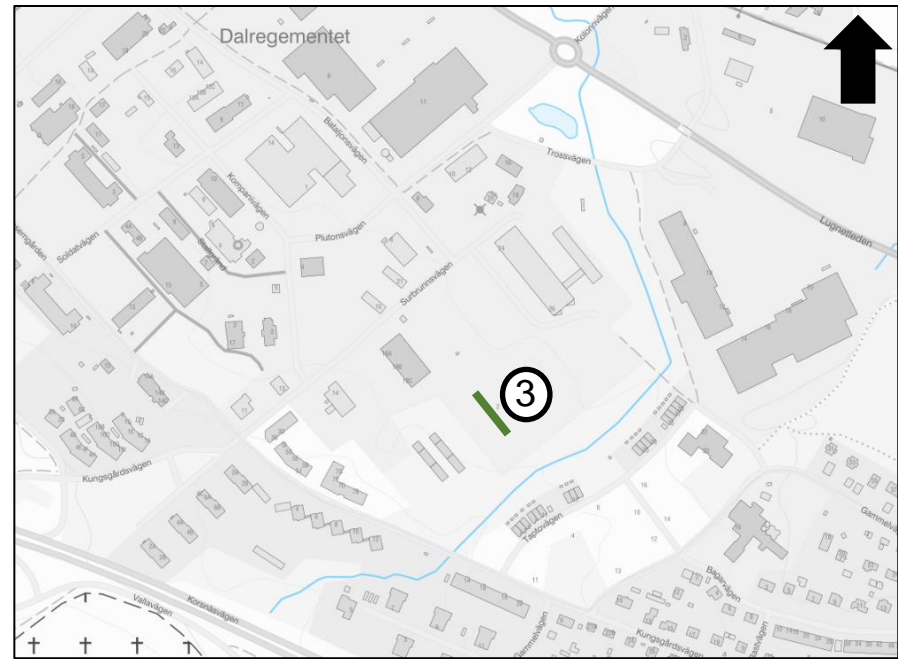




Utbyggnad av cykelvägnätet

③ Ny gång- och cykelväg i Surbrunnshagen ca 60 m.

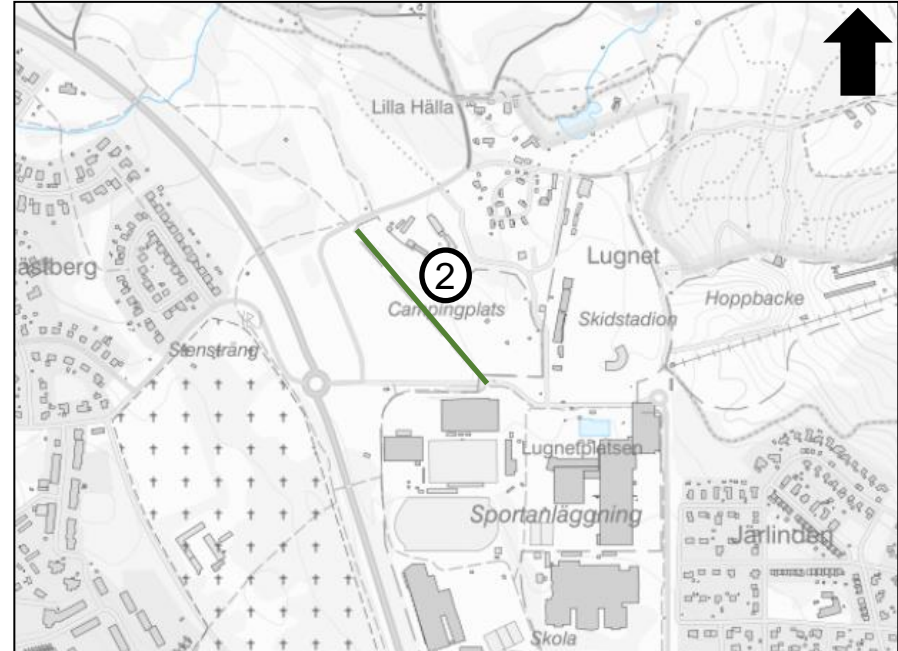
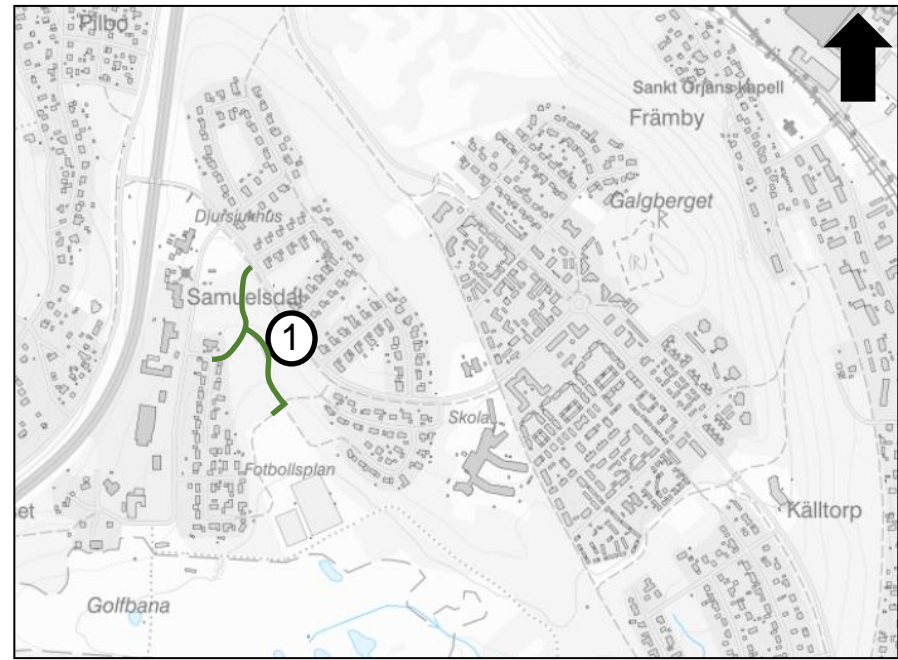
④ Ny gång- cykelväg längs Britta Hazelius väg i Lilla Källviken ca 50 m.





Drift och underhåll

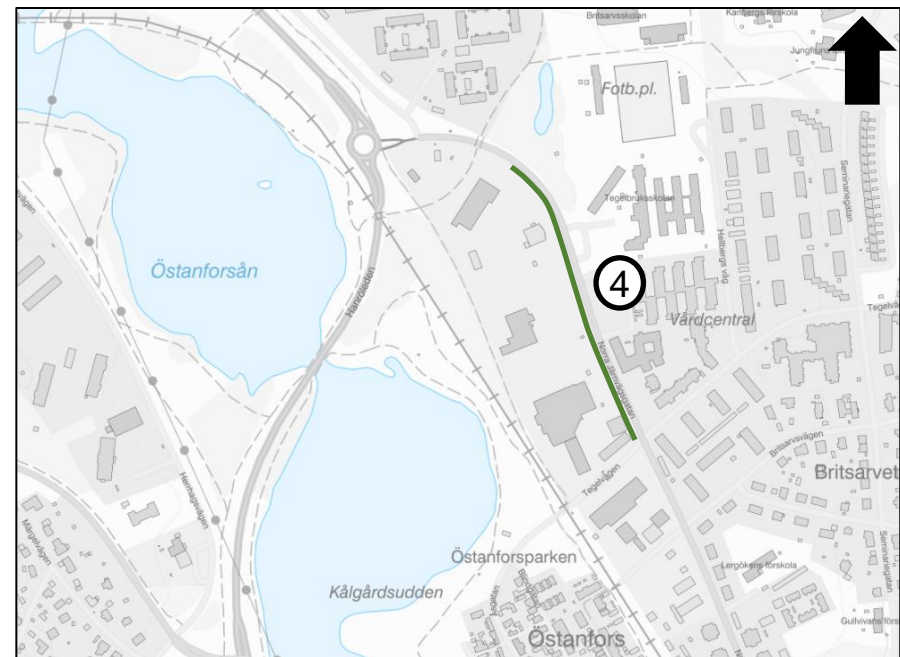
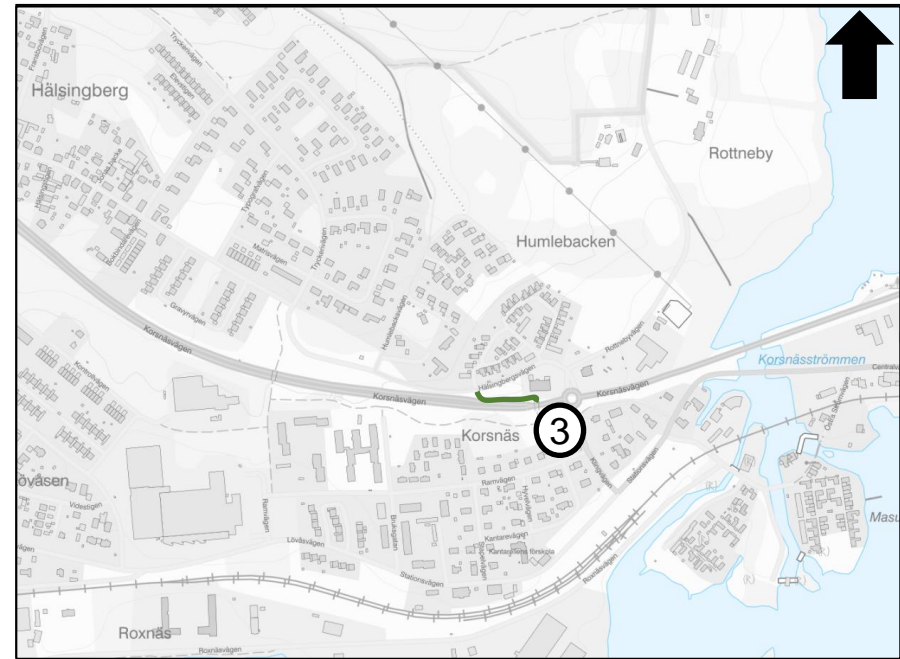
- ① Ny beläggning på gång- och cykelväg i Samuelsdal ca 400 m.
- ② Ny beläggning på gång- och cykelväg på Lugnet ca 330 m.





Drift och underhåll

- ③ Ny beläggning på gång- och cykelväg i Korsnäs ca 100 m.
- ④ Ny beläggning på gång- och cykelväg längs Norra järnvägsgränd ca 380 m.



Övrigt

- ✓ **Inventering av skyltning**
Under sommaren inventerades bland annat status och placering av vägvisnings- och anvisningsskyltar på gång- och cykelvägarna i Falu tätort. Inventeringen genomfördes av sommarjobbade ungdomar.
- ✓ **Svenska cykelstäder**
Falun kommun är medlem i föreningen Svenska cykelstäder. En förening för kommuner och regioner som arbetar med att förbättra förutsättningarna för att cykla.
- ✓ **Runn runt - Sveriges första regionala cykelled**
Under hösten blev Runn runt skyltad som regional cykelled. Den första i Sverige enligt Trafikverkets kriterier. Arbetet med leden sker i samarbete med Borlänge kommun och Visit Dalarna.



Övrigt

✓ **Upprustningsbidrag**
2021 infördes ett upprustningsbidrag för enskilda vägar i Falu kommun. Det innebär att det numera går att få bidrag för att rusta upp driftbidragsberättigade cykelvägar med enskilt huvudmannaskap. Denna möjlighet utnyttjades under 2021 av en vägförening.

✓ **Felanmälan**
Från och med år 2020 har kommunen en app för felanmälan där du kan anmäla fel och bister på gång- och cykelinfrastrukturen. Det kan till exempel handla om gropar, bristfällig snöröjning eller förstörda vägmärken.

2021 användes appen av kommunens sommarjobbare för att rapportera fel och brister på gång- och cykelvägnätet.



Fakta från kommunens cykelräknare

Cykelräknaren i
Stenslund
har flest antal
cyklister

Flest cyklister
registreras på
tisdagar

September
är den
vanligaste
månaden för
cykling

Ungefär
en tredjedel
av alla cyklister
fortsätter att cykla
under vinterhalvåret